

水道部では、市制50周年を記念して、ペットボトル水「草加井水」(500ml)Ⅱ写真11万9,200本を製造しました。この「草加井水」は、市内の谷塚浄水場の地下約250メートルから汲み上げた深井戸水を脱塩素処理及び滅菌処理を施したうえでボトルに詰めています。なお、深井戸水は、市民の生活を支えてきた清らかで安定した水質で、適度なミネラルを含んだ美味しい水です。硬度は55mg/lの軟水で、pHは8.1の弱アルカリ性です。

ボトルのラベルデザイン(水道部職員が考案)は、昭和62年に建設省(現国土交通省)が選定した日本の道百選の日光街道(草加松原)をメインとし、草加市にゆかりのある松尾芭蕉像を透かすなど工夫を施すことにより爽やかさを演出。また、名称の「草加井水」の文字には、全国的に知名度の高い地域ブランドの草加煎餅を配置するなど市のイメージアップを図るとともに、メッセージ性を設け、従来のラベルにないコミュニケーションツールとして用いる工夫を講じ、更に、ラベルの堅さを和らげるために子供のイラストを用い、草加井水を「爽快」にかけて、ゴクッと爽快と表現しました。

なお、「草加井水」は災害時の飲料用水として備蓄するほか、市制50周年協賛事業で配布し、水道水の安全性とおしよりのPR用として活用していきます。

水道部では、市制50周年を記念して、ペットボトル水「草加井水」(500ml)Ⅱ写真11万9,200本を製造しました。この「草加井水」は、市内の谷塚浄水場の地下約250メートルから汲み上げた深井戸水を脱塩素処理及び滅菌処理を施したうえでボトルに詰めています。なお、深井戸水は、市民の生活を支えてきた清らかで安定した水質で、適度なミネラルを含んだ美味しい水です。硬度は55mg/lの軟水で、pHは8.1の弱アルカリ性です。

「草加井水」誕生!



草加ふささら祭りに出店しました

水道部では、11月2日(日)・3日(祝)に開催された「草加ふささら祭り」に出店しました。たいへん多くのお客さまに「草加井水」を試飲していただき、アンケートにご協力いただきました。

なお、アンケートにご協力いただいたみなさまに、約5,000本の「草加井水」を配布しました。

※「草加ふささら祭り」とは、毎年この季節に行われている「草加市民まつり」「草加商工会議所まつり」「宿場まつり」「文化の広場」「草加さわやかさんコンテスト」の5つのイベントを市制50周年を記念として同日開催した名称です。

◆ペットボトル水「草加井水」のアンケート調査結果

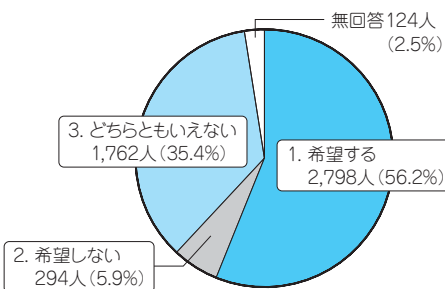
アンケートの方法
「草加井水」を試飲していただき、「草加井水を飲んだ感想」と「草加井水の販売の希望の有無」についてアンケート調査を行いました。

結果
「草加井水」が、「おいしい」と回答された方は、全回答者数4,978人のうち、3,724人でした。また、「おいしくない」を選ばれた方が1,069人、「どちらともいえない」を選ばれた方が1,069人いらっしゃいました(無回答は68人)。
また、「草加井水の販売の希望の有無」については、「希望する方」が2,798人、「希望しない方」が294人、「どちらともいえない」を選ばれた方が1,762人という結果になりました(無回答は124人)。

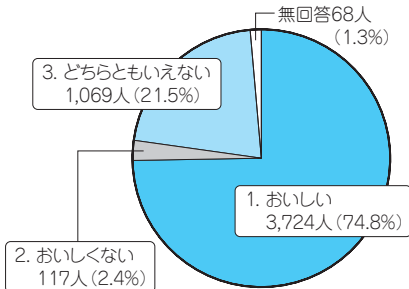


「草加井水」配布の様子
(11月2・3日草加ふささら祭り)

●問2 草加井水は今回PR用として製造しましたが、今後販売を希望しますか?



●問1 「草加井水」を飲んでどのように感じましたか?



◆水道アンケート調査

問3は、市の水道水についてアンケート調査を行いました(市内在住の方が対象です)。ご協力いただき、ありがとうございました。

問3 飲み水として主に何を使っていますか?

	回答数	構成比
① 水道水	3,069	79.2%
② 市販の水	559	14.4%
③ その他	209	5.4%
無回答	40	1.0%
合計	3,877	

問3-1 問3で①と回答した方にお伺いします。水道水の飲み方は?(複数回答あり)

	回答数	構成比
① 水道水をそのまま	1,022	31.1%
② 沸騰させてから	743	22.6%
③ 浄水器を使用	1,405	42.7%
④ その他	81	2.4%
無回答	40	1.2%
合計	3,291	

問3-2 問3で②、③と回答した方にお伺いします。水道水を飲まない理由は?(複数回答あり)

	回答数	構成比
① おいしくないから	339	34.9%
② においがあるから	227	23.4%
③ 冷たくないから	58	6.0%
④ 安心して飲めないから	258	26.5%
⑤ その他	59	6.0%
無回答	31	3.2%
合計	972	

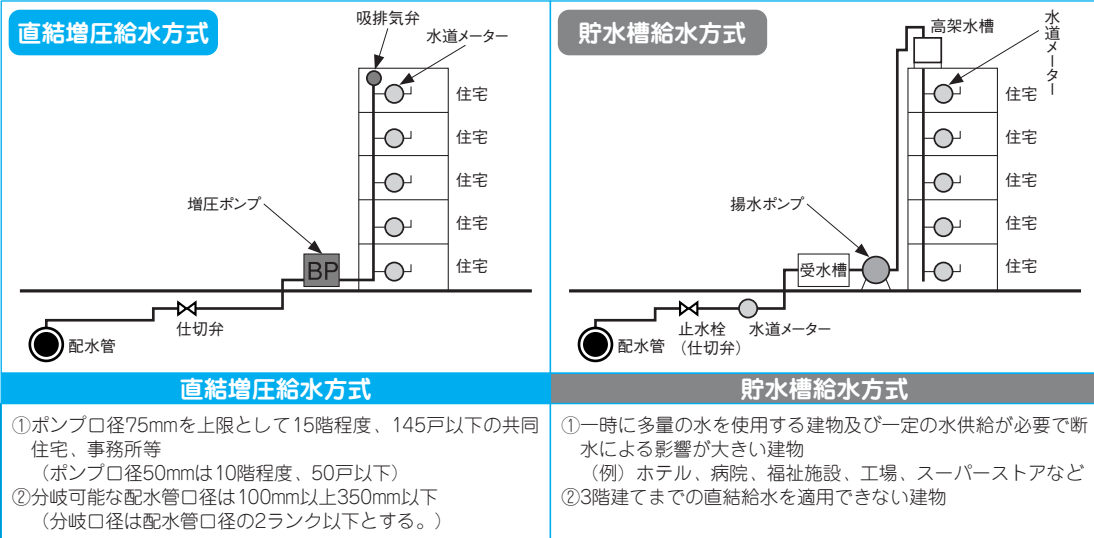


「直結増圧給水方式」について

草加市水道部では、中高層建物への給水については貯水槽を経由して給水を実施していますが、フレッシュ給水と維持管理の軽減及び省エネルギー効果の向上を図るために、一定の条件を満たした建物については、配水管圧力を利用した直結増圧給水方式も併せて導入しています。

詳しくは営業課給水係へお問い合わせください。

☎ 営業課給水係 ☎ 925-3135 (直通)



受水槽・高架水槽の点検を!

共同住宅など大型の建物では、水道水を1度受水槽にためてから使っています。

受水槽から蛇口までの間はその設置者の責任により清掃や点検等の管理をすることとなります。

清掃や点検がきちんとなされないと...

・受水槽のふたが空いて雨水やゴミが水道水に混入

・受水槽の亀裂からの水漏れやホコリ等の混入

この結果、異臭を放つばかりでなく、蛇口から出る水道水の安全性が保たれない原因にもなります。

いつでも安全な水を飲むために、受水槽の管理者は、年に1度の清掃や日頃から施設などの点検を忘れずに行ってください。

☎ 越谷保健所草加分室 ☎ 925-1551

☎ 営業課給水係 ☎ 925-3135 (直通)

給水装置はお客さまの所有物です!!

「給水装置」とは...?

道路の中に埋められた水道管(配水管)から分かれて、住宅や事務所などに引き込まれた給水管とこれに取り付けてある止水栓、水道メーター、蛇口などをまとめて給水装置と呼んでいます。これらの給水装置は、お客さま(水道使用者)の利用形態や使用水量に合わせて設置しますので、お客さまのご負担での設置となります。ただし、水道メーターは、水道部がみなさまにお貸ししています。

給水装置の修繕は...?

給水装置は、お客さま(水道使用者)のご負担で設置したものですので、お客さまの所有物です。そのため、給水装置の老朽化や破損により修繕を行ったときの費用は、お客さまのご負担となります。

なお、給水装置の経年による劣化は漏水等の原因となります。漏水により多量の水が無駄に流され、同時にその費用はお客さまのご負担となってしまいます。

次のような方法により漏水の発見を容易に確認することができますので、定期的に確認してみたいでしょうか。

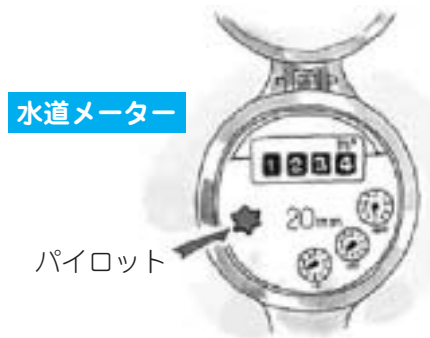
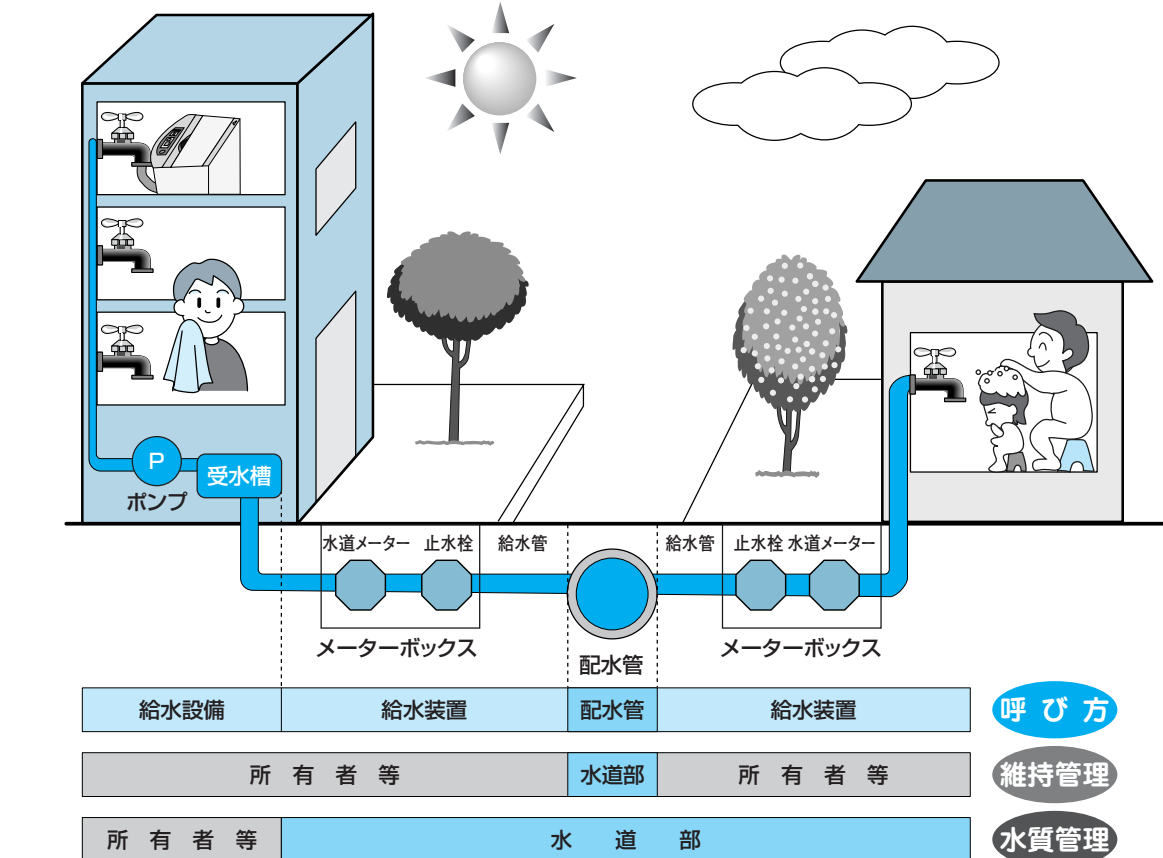
☆水道メーターによる確認方法☆

水道の蛇口を全て閉めた状態で、水道メーターのパイロットが回っている場合は水が流れていることになり、漏水している可能性があります。

修繕のご依頼は、草加市指定水道工事業者(草加市水道事業指定給水装置工事業者)へお願いします。

※草加市指定水道工事業者の一覧は草加市水道部ホームページに掲載しております。

- ・修繕に関するお問い合わせ
施設課維持管理係 ☎ 925-3227 (直通)
- ・草加市指定水道工事業者に関するお問い合わせ
営業課給水係 ☎ 925-3135 (直通)



水道の検針にご協力を!

水道メーターの検針は、2ヶ月毎に検針員がお伺いして使用水量を計る水道料金算定の基礎となる大切な仕事です。

次のような点で、ご協力をお願いします。

- メーターボックスの上に駐車したり、物を置かないでください。
- メーターボックスの近くに犬をつながないでください。
- メーターボックスの中は、メーターが読めるようにきれいにしておくよう、ご協力ください。

☎ 営業課営業係 ☎ 927-2220 (直通)

水道モニターによる視察研修

日本鑄鉄管(株)久喜菅浦工場 中川水循環センター (埼玉県下水道公社中川支社・三郷市)

10月2日(木)に15名の草加市水道モニターの方々に水と関連のある施設として、日本鑄鉄管(株)久喜菅浦工場と中川水循環センター (埼玉県下水道公社中川支社・三郷市) を視察していただきました。

日本鑄鉄管(株)久喜菅浦工場は、みなさまに安心してきれいな水を送るための水道管の製造を行っている施設です。なお、地震災害に対して高い耐震性を誇るダクタイル鑄鉄管も製造しています。

○ダクタイル鑄鉄管(耐震管)とは：
とても強く、さびにくいなどの優れた特性があり、その管の接合部は地震の動きに順応できる大



ダクタイル鑄鉄管の説明を受けました(日本鑄鉄管(株)久喜菅浦工場)



施設内の説明を受けました(中川循環センター)

きな伸縮性と離脱防止機能を備えています。中川水循環センターは、下水道管を通って集められた台所やお風呂などで使用された水などを処理し、川に流せるくらいまでのきれいな水にする施設です。現在は、東京湾の富栄養化(注)防止のため、下水処理水の水质をさらに向上させる高度処理施設の整備が進められています。

(注)富栄養化とは、湖沼・内湾などで富栄養状態が富栄養状態に移り変わる現象。窒素やリン等の栄養分を含む排水が流れ込むことによっても起こり、プランクトンが増えて、水质を汚濁させてしまう。

水質検査・水道管の洗浄などの 訪問販売、電話勧誘にご用心!

最近、「水道局の方からきました」ともしくは「水道局からの委託できました」となどとおたかも草加市水道部と関係があるように装った、次のような訪問販売や電話勧誘が頻発しています。

- ☆水道水の品質検査
- ☆水道管のサビや水アカなどの洗浄
- ☆蛇口の交換・販売
- ☆水道管等の点検
- ☆無菌の水道管の取付
- ☆漏水の検査
- ☆浄水器等の販売
- ☆水道メーターの有料交換

草加市水道部では、戸別訪問、電話チラシ等を使用した勧誘などは行っておりません。また、業者への委託もしておりませんのでご注意ください。
水道部の職員は名札をつけ、身分証を携帯していますが、制服を着用している場合は必ず制服に草加市のマークが入っていますので、不審に思われたときには、身分証の提示を求めたり、草加市水道部まで確認ください。また、職員が夜間にみなさまのご家庭を突然訪問することもありません。
強引で悪質なセールスの場合は警察(110番)に通報してください。

■水道に関する問い合わせ
草加市水道部経営管理課 ☎925-3131(代表)
■訪問販売・チラシ等の相談・問い合わせ
消費労政課(勤労福祉会館内) ☎941-6111



こんな時は、 直通電話をおすすめします

- 引越しなどによる水道の使用開始や中止の手続きをするとき。
使用水量や検針についてのお問い合わせ。
営業課 営業係へ ☎927-2220
- 水道料金や支払い方法についてのお問い合わせ。
金融機関からの口座振替などについてのお問い合わせ。
営業課 料金係へ ☎920-5665
- ご家庭に水道を引き込むときの手続きなどについてのお問い合わせ。
水道工事店についてのお問い合わせ。
営業課 給水係へ ☎925-3135
- 水漏れや水の出が良くないときのお問い合わせ。
施設課 維持管理係へ ☎925-3227
- 土曜日、日曜日、祝日および夜間等、緊急のお問い合わせは、水道部代表電話(☎925-3131)までご連絡ください。

平成19年度 水道事業決算のあらまし

平成19年度の水道事業決算は、平成20年9月定例会市議会で認定されました。

○水道事業とは…

水道事業は、水道法に基づき「清浄な水を、安定して供給すること」を目的とした地方公営企業として運営されています。そして、水道事業を運営するために必要となる費用は、みなさまからいただく水道料金によってまかなっています。これは、地方公営企業法という法律により、「独立採算制」を基本として、水道事業経営を行うことになっています。

○収益的収支と資本的収支について…

水道事業の会計は、収益的収支と資本的収支に分けることができます。収益的収支とは、企業の経営活動に伴って発生する収入とこれに対応する支出のことをいいます。水道事業では、水道料金などが収益的収入となり、水道水をみなさまのご家庭にお届けするために必要となる受水費や浄水場等の減価償却費などが収益的支出となります。

次に、資本的収支とは、その効果が1事業年度だけでなく、長期間にわたり影響する収入及び支出のことをいいます。たとえば、浄水場などの水道施設の建設や改良を行うために必要となる収入と、これらの資産を取得するための支出などが資本的収支にあたります。

○経営状況について…

平成19年度の経営状況については、水道料金収入40億365万円の前年度に比べ、3,423万円(0.9%)の増加となり、総収入では43億9,479万円の前年度に比べ、798万円(0.2%)の増加となりました。総支出は、37億3,710万円の前年度に比べ、2,403万円(0.6%)の増加となり、この結果、6億5,769万円の純利益を計上することができました。

これからも社会・経済情勢の動きに対応して、積極的に経営の合理化を進め、健全な事業運営に更に努めてまいります。

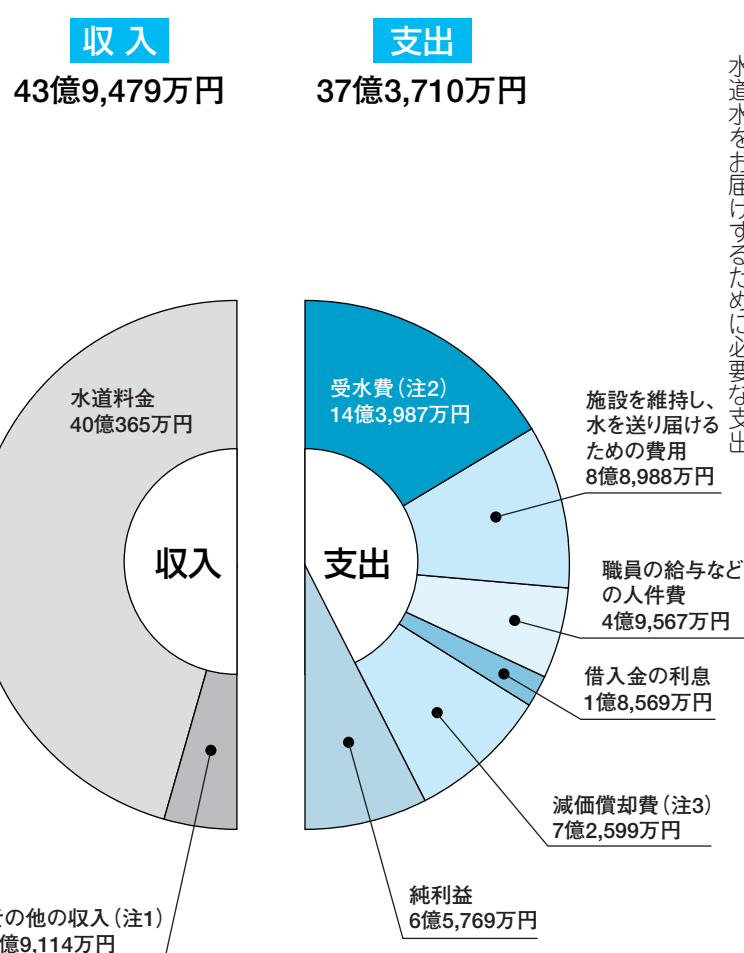
○業務状況について…

業務の状況については、平成19年度末(平成20年3月31日)で、給水人口240,140人、給水戸数112,243戸となり、前年度に比べ、給水人口1,427人(0.6%)、給水戸数1,580戸(1.4%)の増加となりました。総配水量は27,487,323m³で前年度に比べ、315,945m³(1.2%)の増加となりました。

なお、県水の受水量は、23,306,380m³で総配水量に対して84.8%の割合となりました。

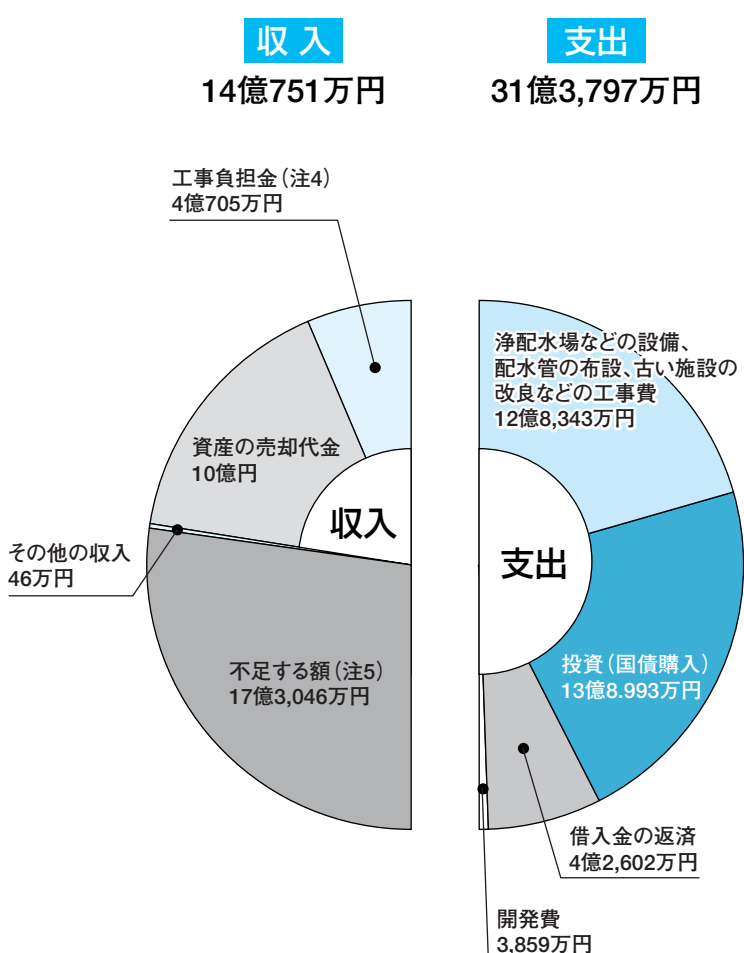
収益的収支

水道料金などの収入と水道水をお届けするために必要な支出



資本的収支

工事負担金などの収入と水道水を送るために必要な施設を改良するための支出



(注1) お客さまからいただく加入分担金などの収入
 (注2) 埼玉県から水道用水を買うための費用
 (注3) 浄水場施設や埋設されている配水管などが、使用や時の経過によってその価値を減少させると仮定し、その減少分を耐用年数に基づき費用化したもの
 (注4) 配水管の布設工事などの他企業等からの負担金
 (注5) 純利益や減価償却費など企業内部に留保された資金で不足分を補います

業務状況

給水人口	240,140人
給水戸数	112,243戸
総配水量(A)	27,487,323m ³
県水受水量(B)	23,306,380m ³
県水受水割合 [(B/A) × 100]	84.8%

平成20年3月31日現在

給水原価の内訳

