

そうか教育だより

平成20年
(2008年)
5 / 20

第13号

THE SOKA
EDUCATIONAL NEWS

平成十九年度
新田中学校卒業生

しべ桜
散る花よりも
悲しくて

発行/草加市教育委員会 ●〒340-8550 草加市高砂一丁目1番1号 ●電話 048(922)0151(代表) ●平成20年5月20日 発行

自ら学ぶ意欲の向上をめざして

草加っ子

「ステップアッププラン」

草加市教育委員会では市内各小中学校と連携し、子どもたちが自ら目標を定め、その目標に向けて努力することができるよう多様な学習の場を提供してまいります。また、目標を達成した子どもたちに「チャレンジクリアー賞」を贈るなど、自ら学ぶ喜びを感じることができるよう草加っ子「ステップアッププラン」を新たに実施してまいります。



1 放課後の学習支援（放課後の草加っ子寺子屋）
放課後に各小学校で小学校5年生、6年生の算数の復習を中心とした学習教室を開催します。

夏休みの草加っ子寺子屋で学ぶ子どもたち

2 土曜日の学習支援（土曜日の草加っ子寺子屋）
9月から第2土曜日及び第4土曜日に市内の公民館4カ所で午前中に小学校3年生以上を対象に算数、数学を中心とした学習教室を開催します。

4 「チャレンジクリアー賞」によってやる気を引き出します
学習面、体力面など自ら定めた目標を達成した児童生徒に「チャレンジクリアー賞」を贈り、目標に向け努力することの大切さや楽しさを感じることができるようになります。

3 夏休みの学習支援（夏休みの草加っ子寺子屋）
夏休みに市内の公民館で小学校3年生以上を対象に学習ボランティアによる10日間の学習教室を開催します。この学習教室は平成18年度から実施し、3年目を迎えます。

5 算数スイスイ、数学スイスイ問題集
「草加っ子の基礎・基本」における算数、数学の基礎・基本の定着のため問題集を該当学年の全児童生徒に配布します。繰り返し学習することで基礎・基本の定着を図ります。

訪ねてみました 文化財…⑩



松並木・草加松原

草加のシンボル

草加松原

草加六丁目橋付近から旭町一丁目南端まで、1.5kmの区間に見られる松並木・草加松原は、古くから草加を代表する景観として親しまれてきました。

草加松原が、最初に植樹された時期は明かではありません。寛延4年(1751)に描かれた『増補行程記』には、草加宿北の街道には松の並木は見られず、文化3年(1806)に完成した『日光道中分間延絵図』には、しっかりと松の並木を見ることができると、この間に植えられたということも考えられますが、草加松原の植樹時期については、まだまだ未解明の部分が多く残されています。

戦時中の物資不足から多少伐採されたこともあったとはいえ、草加松原はまちのシンボルとして大切に保護されてきましたが、並木の下を通る国道の交通量増大、排気ガスによる影響などから、次第にそ

の数が減少し、滅失の危機に瀕することとなりました。危機感を抱いた市民及び市当局により、昭和40年代後半から松並木の保存活動が行われ、昭和48年には市制15周年を記念して市の木に「マツ」を指定しました。

昭和52年4月、草加市は草加松原を保護することを目的とする「草加市松原保存計画」を公表し、マツの下を走る旧国道4号線を廃道にし、アスファルトを取り除いて公園化することとしました。

その後も、治水対策等により、草加松原の伐採が建設省(当時)等から要請されることもありましたが、その度に市民及び市当局、埼玉県が協働し、松並木の保護を図ってきました。現在は、水と緑に親しむ遊歩道として、多くの方々に親しまれています。

「潤いと特色ある草加の教育」を目指して

●平成20年度● 草加市教育行政重点施策

- ・信頼される学校教育の推進
- ・豊かな心をはぐくむ生涯学習の推進
- ・人権を尊重しあう教育の推進

●信頼される学校教育の推進

1.生きる力をはぐくむ学校教育の推進

- (1) 幼児期の教育支援の推進
幼児の健やかな成長と小学校への円滑な就学を支援するため、幼稚園、保育園、小学校の連携を図り、家庭及び地域における幼児期の教育支援をより一層推進します。
- (2) 自ら学ぶ児童生徒の育成
規律と自ら学ぶ意欲の向上を重視するとともに、学習指導要領のねらいに沿って、確かな学力の育成を目指し、基礎的・基本的な内容の確実な定着を図ります。そのために、子どもたちが目標を持って取り組む教育を推進するとともに、創意工夫を生かした特色ある教育活動が展開できるよう各校への支援及び教職員の研修の充実に努めます。また、少人数指導、習熟の程度に応じた指導をはじめ、多様な学びの環境づくりに努めます。
- (3) 心豊かな児童生徒の育成
いじめ、不登校、児童虐待の解消を最重要課題ととらえ、生徒指導及び教育相談の充実に努めます。そのため学級支援体制を整え、落ち着いた教育環境の確保に努めます。一人ひとりを大切にできる教育が展開できるよう、多様化する教育課題に対応する学校への支援体制の充実に努めます。また、自然教室・中学生社会体験活動・読書活動などとおして、心豊かな児童生徒を育成します。
- (4) 心身ともに健やかな児童生徒の育成
体育的活動、クラブ・部活動など、全教育活動をとおして、子どもたちが目標を持ち、すすんで体力の向上と心身の健康の保持増進に取り組めるよう指導の充実に努めます。
さらに、食育の推進をとおして望ましい食習慣の形成を図るとともに、規則正しい生活習慣の定着を進めます。
- (5) 特別支援教育の充実
障がいがあると思われる児童生徒には、通常学級に在籍する者を含め、一人ひとりの教育的ニーズに応じた適切な教育や就学相談等の推進をとおして、その可能性を最大限に伸ばすことを目指し、特別支援教育の充実に努めます。
- (6) 国際理解教育の推進
小学校での総合的な学習の時間における国際理解に関する学習の一環としての英語活動及び中学校での英語教育の充実など、異文化を大切に国際理解教育の推進に努めます。
- (7) 情報教育の推進
正しい情報活用能力の育成を学校教育の基礎・基本として重視し、小中学校のコンピュータ・情報通信ネットワークの整備及び学校図書検索システムの構築等に努め、情報教育の推進を図ります。

2.潤いと安全安心の教育環境づくりの推進

- (1) 計画的な学校教育施設づくりの推進
平成25年度末100%実施に向け、校舎等耐震補強事業の年次計画として、新里小学校校舎C棟、西町小学校・新里小学校・花栗南小学校・川柳小学校・谷塚中学校及び川柳中学校の屋内運動場の工事、併せて、小中学校

の耐震補強に係る高次診断及び補強設計を進めます。

また、平成19年度からの継続事業として高砂小学校校舎等増築工事を実施するとともに、(仮称)北谷小学校・花栗小学校統合校舎改築等事業の実施設計など、学校施設整備を進めます。

さらに、小中学校トイレの洋式化、特別教室にエアコンを年次計画で設置するなど、学校施設及び校庭等を計画的に整備し、潤いと安全安心の学校施設づくりを進めます。

(2) 魅力ある「奥日光自然の家」の推進

施設改修及び利用者の利用環境の向上を図るため自動体外式除細動機(AED)の設置、南館屋根及び西館浄化槽の改修工事並びに西館2階トイレ・クラブ室屋根等の改修修繕などを進めます。

また、ホームページを通じ、四季折々の情報提供を図りながら、利用者の拡大に努めます。

(3) 学校給食の推進

学校給食の調理業務委託を中学校全10調理場で実施します。また、学校給食を適正かつ円滑に実施するために効果的な管理運営を行い、食材や調理を通して地域とのつながりを持ちながら、学校給食の質の向上を図ります。

(4) 学校保健の充実

児童生徒や教職員の健康を保持増進し、生涯にわたって健康で充実した生活を送ることを目指します。新たに、教職員の健康診断項目に腹囲測定やLDLコレステロール検査を追加し、生活習慣病の予防・改善に努めます。

3.学校、家庭、地域の協力と連携の推進

(1) 教育支援の推進

児童生徒の就学支援を一層推進します。

(2) 安全・安心体制の推進

児童生徒への指導や通学路の安全確保等に努めるとともに、スクールパトロールステーションを拠点とし、ボランティアによるパトロールの推進を図ります。また、児童生徒を見守り、支える、安全・安心な環境づくりを進めます。

(3) 開かれた学校づくりの推進

学校評議員制度や学校外部評価をさらに推進し、学校評価システムの構築を図るとともに、学校の教育情報を進んで発信する中で、学校を支える地域の協力体制の構築に努めます。また、中学校学校選択制の推進により、一層、学校の活性化を図るとともに、開かれた学校づくりを一層推進します。

(4) 家庭教育の支援推進

家庭学習、食事等の望ましい生活習慣についての啓発を行うとともに、学校教育での重点課題を積極的に情報提供し、学校との共通理解のもとに家庭での教育支援に努め、相互の連携の中で子どもたちの育成を図ります。

●豊かな心をはぐくむ生涯学習の推進

1.地域に根ざした生涯学習活動の充実

- (1) 生涯をとおした多様な学習機会の拡充
市民一人ひとりのライフステージに合わせた多様な学習機会を創造し、生涯をとおした学習活動の推進体制の構築に向け、第2次生涯学習基本構想・基本計画を策定します。
また、そうか市民大学及び指導者バンクの一層の充実を図るとともに、生涯学習情報紙の発刊、生涯学習体験会等の事業を行います。また、市民との協働を一層進め、草加らしい豊かなまちづくりにつながる生涯学習を推進します。
- (2) 生涯学習施設の整備とネットワーク化
老朽化が進み狭隘な新田西公民館については、平成21年度末の完成に向け、本体の建設工事に着手します。また、谷塚西公民館の建て替え計画を進めるとともに、中央公民館の舞台照明交換等の修繕を行い、生涯学

習社会にふさわしい環境づくりを進めます。

中央図書館では、図書資料の整備・充実、情報提供体制の充実に努めるとともに、学校との連携による地域開放型図書室及び公民館図書室等の一層の充実に努めます。

なお、「文化」「スポーツ」「青少年」に関する分野につきましては、市長部局に移管された後も、なお一層の連携に努めてまいります。

2.文化遺産の保存や市史の継承と活用

地域に残る文化遺産を発掘し、将来にわたって保存・継承するとともに、地域の歴史を生かしたまちづくりに積極的に活用するため、草加市文化財保護審議会の答申「草加市文化財保護行政基本計画について」を尊重し、計画的・継続的な取組を推進します。また、歴史的資料の収集・保存・公開については、歴史民俗資料館の活用を含め、継続的な対応を図ります。

●人権を尊重しあう教育の推進

1 学校教育における人権教育の推進

さまざまな人権問題を解決しようとする児童生徒の実践力育成を目指し、小中学校での人権教育の充実に努めます。

2 社会教育における人権教育の推進

あらゆる場において啓発活動を展開し、人権を尊重する市民意識の高揚に努めます。

草加の子どもたちの活躍



1.運動

○陸上

- 関東・全国大会 100・200m走
草加中学校 佐藤大地さん
- 関東・全国大会 女子砲丸投げ
全国第5位
ジュニアオリンピック 陸上競技
女子砲丸投げ全国優勝
新人戦兼県民総合体育大会
女子砲丸投げ優勝
《大会新記録31年ぶりの記録更新》
松江中学校 松田昌己さん
- 関東・全国大会 男子砲丸投げ
全国第8位

花栗中学校 秋場堅太さん

○水泳

- 関東大会 平泳ぎ100・200m
新田中学校 五十嵐有季さん
- 関東大会 背泳200m
新田中学校 佐藤佳奈さん
- 相撲
- 関東・全国大会 関東大会ベスト16
団体 草加中学校
- 卓球
- 関東大会
新栄中学校 森康拓さん
団体 草加中学校
- 体操

●関東大会

栄中学校 加藤凌平さん

○バレーボール

- 関東大会 栄中学校
- 野球
- 関東大会 ベスト4 花栗中学校
- 2.文化
- 吹奏楽
- 関東・全国大会出場 全国銀賞
草加中学校
- 第32回「御飯・お米とわたし」図画
コンクール
- 文部科学大臣賞 花栗南小学校

尾形夏美さん

- 学校奨励賞校 花栗南小学校
- 平成19年度第42回郷土を描く児童
生徒美術展
- 知事賞 花栗南小学校 斎藤楓華さん
- 知事賞 両新田小学校 亀田直樹さん
- 知事賞 瀬崎中学校 横田美香さん
- 国土と交通に関する図画
- 知事賞 栄小学校 森智宏さん

他にも市内33校さまざまな場面で多くの子どもたちがたくさん活躍してくれました。

教育委員会の組織が 20年4月から変わりました。

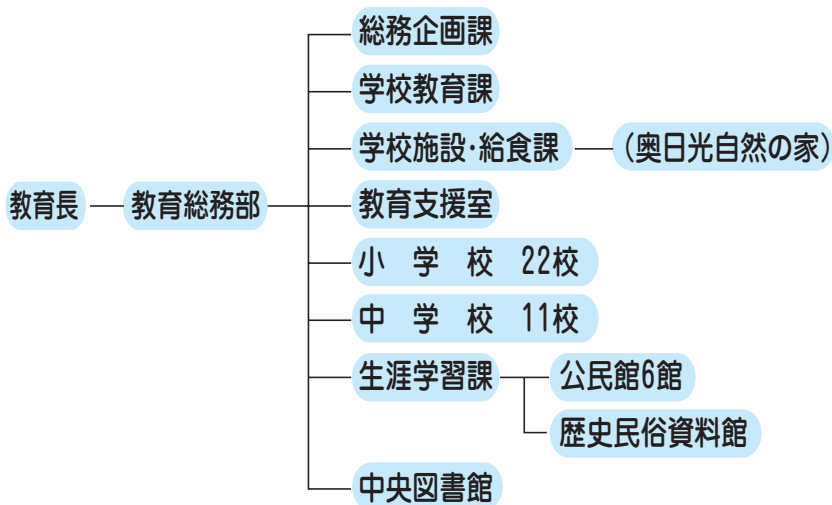
教育委員会は19年度までは学校教育部と生涯学習部の二部制で構成されていましたが、20年4月1日から教育総務部の一部制に組織が変わりました。

その狙いは増加する学校教育の諸問題に迅速に対応するため、学校教育に重点をおいた形で教育委員会を一元化するものです。

●組織改正の主な内容

- ・ 学校教育部、生涯学習部を統合し教育総務部の新設
- ・ 学務課、指導課を統合し学校教育課の新設
- ・ 学校施設・給食課の新設
- ・ 生涯学習課の文化事業及び体育課の事業を文化・スポーツ振興課へ移管
- ・ 青少年課の事業を子ども政策課へ移管
- ・ 幼稚園就園奨励費補助金に関する事業を子ども政策課へ移管

草加市教育委員会事務局の組織



奥日光自然の家開館

皆様のご利用をお待ちしております。

今年も市の保養施設奥日光自然の家が5月3日(土)に開所しました。同施設は中禅寺湖畔千手ヶ浜にほど近い国有林に囲まれ、野鳥やシカなどの野生動物が生息し、6月には九輪草(クリンソウ)が見頃となるなど自然の宝庫です。西ノ湖や戦場ヶ原をめぐるハイキングコースとしても絶好の場所です。

- 開所期間 5月3日(土)から11月上旬まで
- 宿泊料金 1人1泊1540円(4歳以上中学生以下770円)
※草加市・越谷市・八潮市・三郷市・吉川市、松伏町
以外の居住者は5割増
- 食事料金 朝食735円、昼食315円(おにぎり)
夕食 A1470円・B2625円・C3150円(消費税込)
- 休所日 火曜日(祝日に当たる日はその翌日)
- 利用制限 1部屋2人以上で連泊の場合は5泊6日まで
- 交通 赤沼車庫駐車場から千手ヶ浜行きの低公害バス
(所要時間30分、乗車賃大人300円、子ども150円)をご利用下さい。車で行かれる方は、自然の家までの道路は自然保護のため現地への乗り入れはできませんので、戦場ヶ原入口の赤沼車庫駐車場に駐車して、バスをご利用下さい。
- 申込及び
問い合わせ 利用日の2月前から4日前までに学校施設・給食課
電話 048-922-2643(直通)
- 備考 食事料金は現地でお支払い下さい。



6月中旬に最盛期を迎える九輪草



奥日光自然の家宿泊施設(西館)

安全でおいしい 給食を!



～学校給食調理業務委託の実施状況～

- 平成18年度 草加中学校・栄中学校
- 平成19年度 谷塚中学校・川柳中学校
- 平成20年度 新栄中学校・瀬崎中学校・花栗中学校・両新田中学校・青柳中学校・松江中学校

教育委員会では、平成18年度から中学校の学校給食調理業務を段階的に民間の給食調理専門会社に委託し、自校方式による民間委託が今年で10校になりました。献立の作成や調理の指示などは、学校の栄養士が行い、これまでと変わらないおいしい給食を提供しています。

学校給食における食の安全性確保についても、納入事業者に食品添加物の証明書等の提出を求めるとともに、より安全な食材を選定するための取り組みを行っております。

教育支援室

●住所 〒340-0013 草加市松江一丁目1番32号
●電話 048-933-7591 FAX 048-933-7590

教育支援室では、教育相談・生徒指導・発達相談・就学相談等に関する悩みや不安を抱えているお子さんやご家族の方々の多様な相談に対応し、解決に向けての支援、助言を行っております。

教育支援室の利用案内

教育相談	相談内容	学校生活や家庭生活等での心配やお困りのことについて相談に応じます。 いじめ・不登校・非行問題・生活全般・就学・発達 等
	日時	毎週月から金曜日、9:00～17:00 子どもの心理面について臨床心理士等による相談日は火・木・金曜日です。
ことばの相談	相談内容	ことば・聞こえ等の相談に、言語聴覚士が対応します。
	日時	毎週火・木曜日、9:00～16:00
発達相談	相談内容	発達及び就学についての相談に、臨床心理士が対応します。
	日時	毎週月・水・金曜日、9:00～17:00

※相談対象者は、市内在住の就学予定児、市立小中学校の児童生徒及びその保護者です。
※面接相談の場合は予約が必要です。ただし、電話による相談は随時行っています。

いじめ・教育相談電話 048-932-6506 一般相談・発達相談電話 048-933-7591
フリーダイヤル0120-384783 FAX 048-933-7590

【学校適応指導教室「ふれあい教室」の開設】

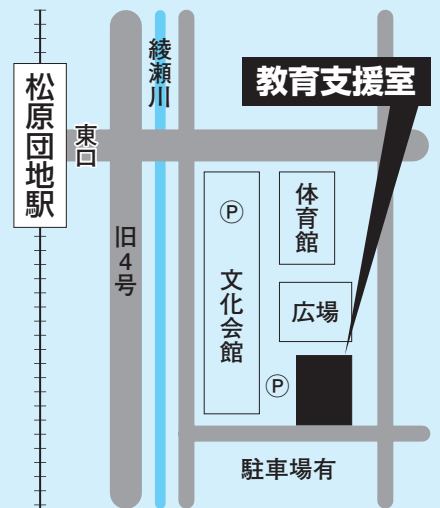
学校と連携をして、様々な原因で学校に通えない児童生徒が、少人数の集団の中で多様な活動を行いながら、登校に向けてのお手伝いをします。

市立小中学生全員に配布
フリーダイヤル
「草加っ子」元気カード
いつでも誰でも安心していじめ根絶のための電話相談ができます。



(公衆電話にカードを入れると自動で教育支援室の電話相談窓口につながります)

教育支援室では、落ち着いた教育環境の中で学習が行われるよう、学校からの要請に応じて配置する「学級支援員」等、各種支援員、相談員、指導員の整備をとおして、様々な形で各学校の教育活動支援にもあたっております。



『地域開放型図書室とサービスコーナーについて』

～あなたの近くの図書サービスを!!～

中央図書館の地域分館的機能をもつ施設として設置した、地域開放型図書室と中央図書館サービスコーナーは、図書館職員が出向いて中央図書館に準ずるサービスのほか、図書に関する相談なども行っています。

また、市内6カ所の公民館の図書室や学習室には図書を配架して閲覧に供しているほか、ネットワークを形成して、図書館利用カードの交付や図書の貸出・返却、リクエストの受付を行っています。

☆ 地域開放型図書室

西町小学校と川柳小学校内に中央図書館の地域分館的機能をもつ施設として図書室を開設しています。

☆ 中央図書館サービスコーナー

市内小学校の施設内に、中央図書館のサービスコーナーとして2週間に1回、図書館職員が各学校へ出向いて業務を行っています。

☆ 公民館図書室

市内公民館6館の図書室や学習室とネットワークを形成して、図書の貸出・返却・所蔵検索やリクエストの受付を行っています。

- サービス内容:図書の貸出・返却・リクエストの受付など中央図書館に準ずるサービスが受けられます。
- 利用できる人:市内に在住、在勤、在学する個人及び団体
- 貸出冊数:1人10冊以内(貸出を受けるには、利用カードが必要です)
- 利用登録:利用カードをお持ちでない方は、氏名及び住所が確認できるもの(運転免許証・保険証・学生証など)をご持参ください。

詳しくは、草加市立中央図書館まで 電話048-946-3000

北谷小学校と花栗小学校の統合にむけて

平成21年4月に北谷小学校と花栗小学校を統合して、新たな学校として開校を予定しております。また、両校の統合協議会を昨年の10月に設置し、協議を重ね、統合にむけての準備を進めております。

校舎は、平成21年4月から平成23年3月までは、花栗小学校の校舎を使用し、その間に現北谷小学校の敷地に新校舎を建設し、平成23年4月から新校舎での教育が行えるよう計画を進めております。

(仮称)新田西文化センター建設にむけて

(仮称)新田西文化センターの平成22年4月オープンをめざし、同センターの建設工事の準備を進めております。築35年以上経過し老朽化が目立つ新田西公民館に替わる、学習と交流、まちづくりの拠点施設です。

鉄骨造2階建てで、多目的ホール、会議室、和室、調理実習室、美術工芸等の実習室、図書・学習コーナー、託児室などがあります。建設地は清門町字北560～562番地(清門小学校南側)です。