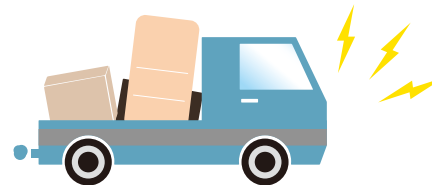


無許可の不用品回収業者を利用しないで!

問廃棄物資源課 ☎931-3972 ☎931-9993

内トラックに載せた拡声器などで無料などとかたり、粗大ごみや家電製品等を回収する無許可の不用品回収業者によるトラブルが増えています。無許可の不用品回収業者を利用すると、不法投棄などで環境破壊につながったり、法外な料金を請求されるトラブルに遭ったりします。そのため、下記の正しい手順で不用品の処分を申し込んでください。



市HPに市が許可した収集業者の一覧が記載されていますので確認してください。

粗大ごみの処分について

【戸別収集】

→職員が申込者の自宅まで収集に伺います。収集まで日数を要します(5点まで)。

【直接持込】

→申込者が環境業務センターに持込んでください。午前中までなら、当日でも可(10点まで)。

お急ぎの人はこちら!

▼どちらも事前の予約が必要です▼

【インターネット受付】

→詳細は市HP (QRコード) から。



【電話受付】

→粗大ごみ受付センター ☎931-5374 (月)～(金)8時30分～17時

or

家電リサイクル法対象品目の処分について

下記の対象家電は、リサイクルが法律で義務付けられているため、市では収集できません。下記の手順に沿って処分してください。詳しくは引取業者や購入した販売店に確認してください。



家電の処分について

対象品目) テレビ・エアコン・冷蔵庫・洗濯機

販売店や収集業者に引取りを依頼

料金の支払い (詳しくは販売店等に確認してください)

引取業者への引渡し

地震対策展示会を開催します

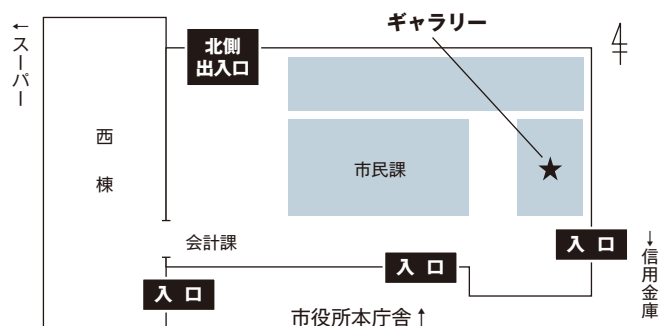
問危機管理課 ☎922-0614 ☎922-6591
建築安全課 ☎922-1958 ☎922-3148

内気象庁は8月8日、「南海トラフ地震臨時情報(巨大地震注意)」を発表しました(15日終了)。いつ起こるか分からない地震に備えるため、地震対策に関する補助や、草加市お知らせメールの登録方法など、災害に関する展示を行い、家庭での日頃の備えの参考となる備蓄品の展示も行います。

なお、住宅耐震化に関する相談は建築安全課で随時受け付けます。

日 9/2(月)～6(金)

場 本庁舎1階ギャラリー



日頃の備え再確認を

首都直下地震が発生した場合、内閣府の発表では、本市の最大震度は、6強程度となっています。家具の固定や備蓄の確認、避難経路や家族との連絡方法の確認を行うとともに、日頃の備えの再確認をお願いします。



住宅の耐震対策を補助

- 草加市では、以下の費用の一部を補助しています。
- 木造住宅の耐震診断
- 木造住宅の耐震改修
- ※簡易な耐震診断も無料で行っています。

その他の補助・助成

- 家具の転倒防止対策
- 危険ブロック塀の撤去費用
- 詳しくは市HPから。



▲市HP

令和5年度 人事行政の運営状況等を公表

問職員課 ☎922-0983 ☎922-3098

内令和5年4/1～同6年3/31の、市の人事行政の運営状況をお知らせします。詳細は市HP、市役所情報コーナーで閲覧可能です。

職員数や職員の採用・退職数

職員数：1950人 採用者数：123人 退職者数：138人 (正規職員 令和6年3/1現在)

勤務時間・勤務条件

- ①勤務時間 8時30分～17時15分
1日当たり：7時間45分 1週間当たり：38時間45分
- ②休暇の種類(正規職員が取得できる休暇の抜粋)
年次有給休暇(平均取得13.2日)、病気休暇等
- ③時間外勤務の状況(正規職員 1月当たり平均)
約14時間

育児休業・部分休業の取得

育児休業：125人(うち女性90人) 部分休業：52人(同47人)

分限及び懲戒処分

分限処分：39人 懲戒処分：1人

服務

職務専念義務免除：392件
営利企業等従事の許可：162件

研修

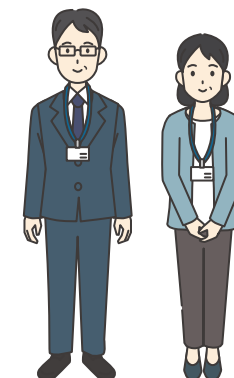
階層別能力開発、派遣、自己啓発、組織・人材開発等の研修

人事評価

能力評価、業績評価を実施

福祉・利益の保護

- ①福利厚生制度の概要
共済制度(埼玉県市町村職員共済組合)、福利厚生事業(外部委託)、健康診断
- ②公務災害・通勤災害
公務災害：33件 通勤災害：6件



▲市HP