

水道統計 令和6年3月1日現在	給水人口・・・250,981人 給水戸数・・・124,930戸 給水人口前年比・・・+165人
草加の下水道 令和5年3月31日現在	水洗化人口・・・233,412人 水洗化世帯数・・・115,335戸 水洗化人口前年比・・・+751人

上下水道だより

〒340-8555 草加市氷川町2118番地5 電話048-925-3131(代表) FAX048-925-5046
ホームページ <https://www.city.soka.saitama.jp> [Eメール] suido-keiei@city.soka.saitama.jp

災害発生に備えて安全・安心な水の供給を使命に

令和6年能登半島地震の被害状況
(令和6年3月8日内閣府発表)

- 地震発生日：令和6年1月1日 16時10分
- 震源：石川県能登地方
- 規模：マグニチュード 7.6 (暫定値)
- 震源の深さ：16km (暫定値)
- 断水戸数：最大約137,040戸



令和6年1月1日、多くの方が家族と過ごしていた元日の夕暮れに突如発生した令和6年能登半島地震。一瞬で大切なものを奪ってしまう災害。被災された皆さまに心よりお見舞い申し上げます。



わじま 輪島市での応急給水活動

草加市上下水道部は、2/7～2/12の期間、4名の職員を派遣し、断水地域での応急給水活動に従事しました。



給水車

被災地浄水場での給水車への注水



避難所に設置された給水タンクへの注水



給水タンクから水を受け取る被災地の住民

水道のお医者さん
「Dr.すいどー」
引用：水道PRパッケージ



私たちは、地震により断水となった石川県輪島市の門前地区を中心に活動を行いました。主な活動内容は、給水車に注水して避難所や医療機関まで水を運ぶことです。

被災地で給水応援したことにより、私たちは多くのことを学びました。もし、同じ災害が草加で起こったとしたら・・・
上下水道だより本号では、実際に派遣された職員が、被災地で感じたことや学んだことについて、体験談を交えながら草加市の皆さまへお伝えします。



給水タンク

派遣職員より



能登半島支援の継続



水道総務課 平 主査

今回、被災地の応援に携わることができたことを大変光栄に思います。
被災地の一刻も早い復興をお祈り申し上げます。
現地入りの瞬間、あまりにも凄惨な光景に言葉を失いました。それでも被災者の皆さんたちは、前を向かれています、私たちも笑顔で接するようにしました。
私は避難所で会った少女との会話を忘れることができません。「今、ほしいものは何?」「スマホ!みんなと連絡とれるし、災害の情報を集められるから!あとはお金かな!壊れたものを直せるから!」
能登の復興はまだまだです。皆さまができる身近なことで支援を継続してください。
私も支援を続けていきます!



応急給水拠点の把握



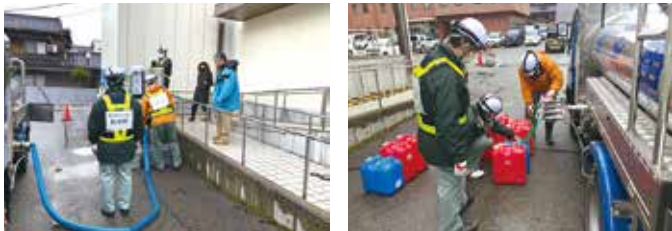
草加市 応急給水

私たちは給水車で避難所に設置された給水タンクまで水を運びました。大変な状況であるにもかかわらず、避難者や近隣の皆さまが私たちに感謝の言葉をくださりながら、タンクから水を受け取ってくれました。その温かさに身が震える思いでした。
草加市が災害によって断水してしまった場合は、どこで水を受け取れるかご存じですか?草加市は、**水道庁舎、市内5か所の浄配水場、及び市内32か所の小中学校**で飲み水を配ります。ご自宅から1番近い応急給水拠点をご確認ください。

復興後、能登半島に行くぞ!



水道営業課 並木 主事



門前公民館での応急給水活動

▶ オンライン出前講座「災害に備えて」



地震に強い水道を作るぞ!

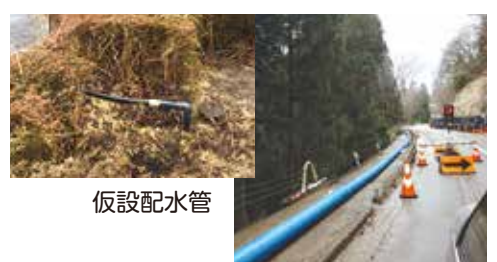


水道工務課 金子 課長補佐

能登半島地震では、家屋の倒壊、道路の亀裂、液状化等の甚大な被害が発生しており、仮設配水管が一部布設されているものの、水道管の応急復旧が進んでいないことを実感し、少しでも断水で不自由な生活をされている方の役に立ちたいと思い、給水活動を行ってまいりました。草加市でも、大規模災害に備えた水道管の耐震化事業を順次行っておりますが、今回の災害派遣活動で、より一層、**水道管路や浄配水場施設の耐震化の重要性を感じつつ、市民の皆さまへ安全・安心な水が送れるように工事を進めていきます。**



耐震化工事の推進



仮設配水管



水道管路の耐震化

浄水場施設の耐震化

草加市の取組



▶ 災害に備えて「耐震化事業の取組」

飲み水の備蓄の必要性



今回の地震災害は、能登半島全体が被害を受けました。このように広範囲にわたって断水となってしまう場合は、応急給水拠点で給水を開始することや給水車で水を配ることはすぐにはできません。私たちが応急給水に向かった輪島市にも全国から給水車が来ており、全国の水道事業者による応援体制が構築されています。しかしながら、首都圏で災害が発生した場合は、多くの自治体が一斉に被害を受けることから、他地域からの応援の給水車も分散し、支援が手薄となる可能性があります。そのため、日頃から**飲み水(ペットボトル水)の備蓄が効果的**です。ご自宅で**飲み水3日分を目安**に備蓄しておいてください。

お風呂の水はトイレなどの生活用水に使えますよ!



水道施設課 出口 主査

1人1日 **3リットル**
3日で **9リットル**



4人家族なら **36リットル**



全国から派遣された給水車



下水道を知ろう(汚水編)!

みんなは、下水道と言われると何を思い浮かべますか？
マンホール？ 下水管？ それとも下水処理場？ どれも正解。
そう、下水道は色々な施設が組み合わさっている複雑な施設なんだ。
身近にありながら、あまり知られていない下水道のなぜ？なに？を何回かに分けて紹介しま〜す。



今回はマンホールポンプのお話。

前回は、下水管を点検したり、清掃をしたりするのに欠かせない「マンホール」について学んだけど、今回は「マンホールポンプ」についてお話するよ！



みんなは、マンホールポンプと聞いてどんなものを想像するかな？
それでは見えないところで大活躍『マンホールポンプ』をくわしく見てみよう!!

マンホールポンプって草加市にいくつあるの？

草加市内には、マンホールポンプが48か所設置されているんだ！

マンホールポンプが設置されている地上には右の写真のような機械が置いてあるよ。

これはポンプが働くように指示を出している重要な制御盤なんだ。(一部形が違うものもあるけどね)



みんなの周りにもあるかもしれないね。

マンホールポンプってなにしてるの？



ま〜たまたクイズです！
下水はどうやって流れているでしょ〜か？

うーん、川みたいに流れているんじゃないかな？



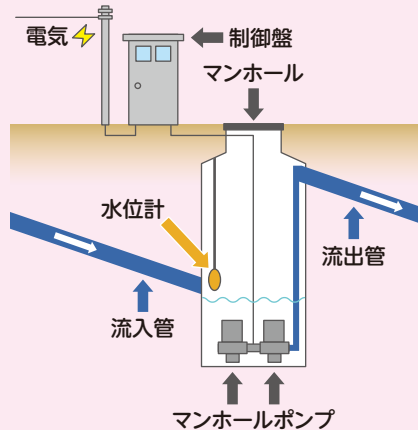
おいしい！下水管はすべり台のように傾きがついていて、高いところから低いところに向かって流れているんだ！

ちょっとまって！前に下水管は草加市内全体で約660kmもあるって言ってなかった？

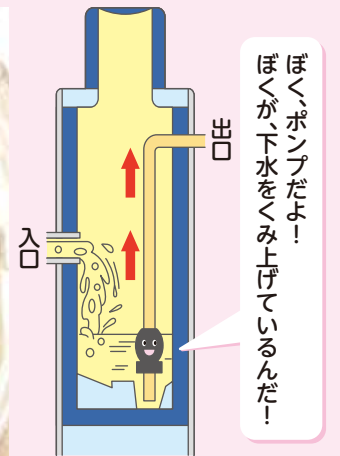


そうだね！
660kmもずっとず〜っと高いところから低いところへ流せないよね。そこで今回の主役『マンホールポンプ』の出番なんだ！

マンホールの中に入っているポンプで深い所を流れている下水をくみ上げて、浅い所から流れを再スタートさせるんだ！
この繰り返しで、下水処理場まで送られているんだよ。



マンホールの中のポンプって、どんな様子なの？



ぼく、ポンプだよ！
ぼくが、下水をくみ上げているんだ！

マンホールの中にポンプが2〜3基設置されていて、マンホール内に一定量の汚水がたまるとポンプが作動して汚水をくみ上げているんだよ。2〜3基あるのは、万が一故障しても大丈夫なようにしてあるんだよ。

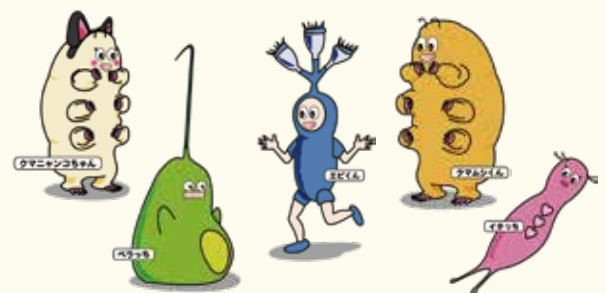
マンホールポンプからのお願い！

ここで、みんなにお願いがあります！トイレや台所等に次のようなものを流してしまうと、ぼくたちポンプが詰まってしまって、思うようにお仕事ができなくなってしまうんだ…

だから、絶対に流さないでね！

<p>生ゴミ・ビニール類</p>	<p>布きれ (紙おむつや生理用品)</p> <p>詰まりの原因になります</p>	<p>油</p> <p>紙に吸わせるか固めて捨てましょう</p>	<p>タバコの吸い殻</p>
-------------------------	--	---	-----------------------

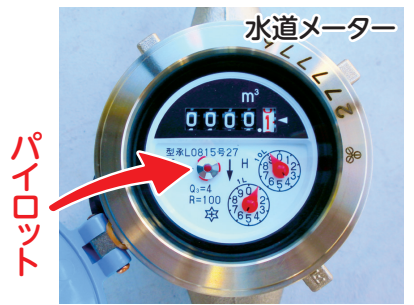
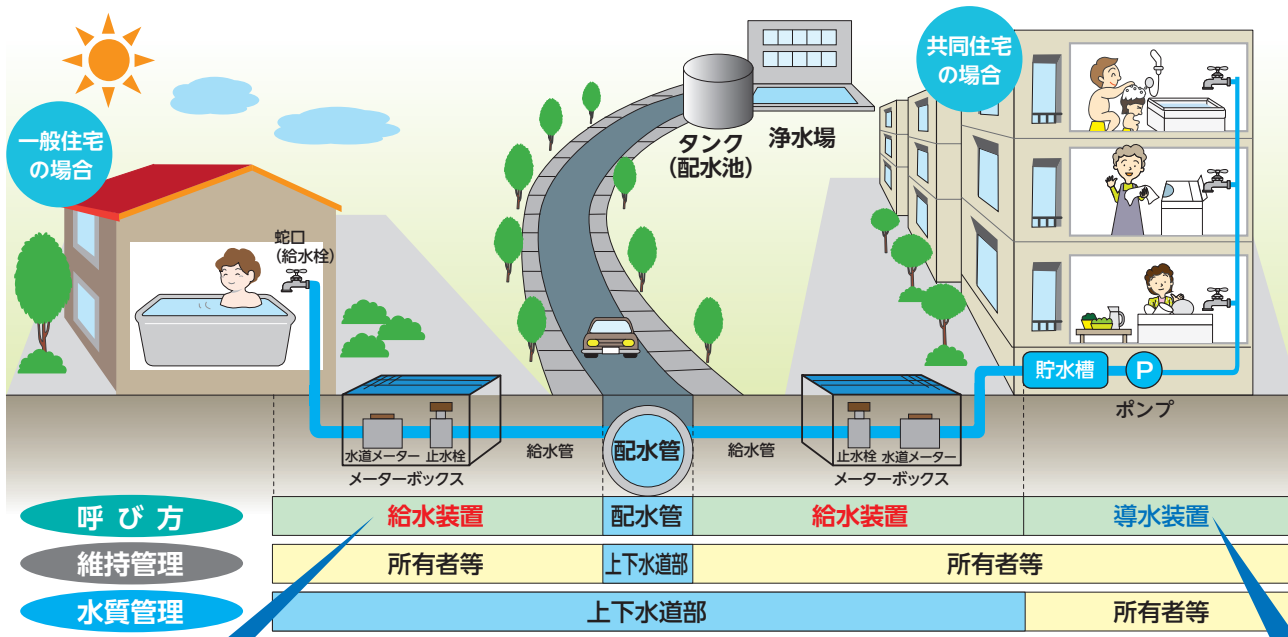
みんな、マンホールポンプのことは知ってもらえたかな？
マンホールポンプは、みんなに見えないところで、みんなの生活を豊かにするために毎日朝も夜も休まず働いているんだ！
ポンプがしっかり働けるように、マンホールポンプからのお願いをしっかり守ってね！
他にも下水道には色々な施設があるから、ぜひ、自分でも調べてみてね。きっと新しい発見が待っているよ。



じゃあまた次回まで、バイバーイ!!!

問 下水道課 経営係 ☎922-2286 FAX 922-3244

給水装置はお客様の財産です (水道メーターを除く)



水道メーターでチェック!

水漏れの点検方法

水道を使用していない状態で、水道メーターの中にあるパイロットが回転していないか確認してください。
※水を使っていないのに回転している場合は、水漏れの可能性があります。

給水装置とは?

道路の中に埋められた配水管から宅地内などに引き込まれた給水管と、これに取り付けてある止水栓、水道メーター、蛇口などをまとめて給水装置と呼びます。

これらの給水装置は、お客様の利用形態や使用水量に合わせてお客様負担で設置しますので、お客様の財産となります。

なお、水道メーターは検針を行うために上下水道部が貸与しているものですが、メーターボックス内外の管理はお客様にお願いします。

導水装置とは?

共同住宅など大型建物では、貯水槽やポンプを設置し、各部屋へ水道水を供給していますが、貯水槽以降の設備をまとめて導水装置と呼びます。

建物内の配管は建物の築年数とともに経年劣化し、漏水が発生する可能性や、さび等で濁り水が出る可能性があります。万一、漏水等が発生すると居住者の生活に支障をきたすこととなりますので、貯水槽やポンプの点検のほか、計画的に新しい配管へ取り替えるなど適正な維持管理をお願いします。

給水装置・導水装置の修繕は?

お客様の財産である給水装置や導水装置が古くなったり、壊れたりした場合の修繕費用は、お客様のご負担となります。修繕内容や方法については、十分にご検討ください。なお、一例として全体を取り替えることで、繰り返し修繕することを避けることができる場合もあります。

修繕などのご相談は、草加市管工事業協同組合、草加市水道事業指定給水装置工事業者へお願いします。※市ホームページで業者が閲覧できます。

修繕に関すること(水漏れ・出水不良など)

問水道施設課 維持管理係 ☎925-3227 FAX929-5291
草加市管工事業協同組合 ☎927-2525 FAX928-2424

草加市水道事業指定給水装置工事業者に関すること

問水道営業課 給水係 ☎925-3135 FAX927-1561

スマホで上下水道料金のお支払いができます

納入通知書のバーコードをスマホのカメラで読み取ることで、アプリ内の残高等から決済ができます。

なお、ご利用方法については、各アプリ事業者にお問い合わせください。

領収書は発行されません。領収書が必要な場合は、スマホ決済アプリ以外の方法でお支払いをお願いします。

■お支払いできるスマホ決済アプリ



※ 楽天銀行のアプリは、「楽天銀行コンビニ支払サービス」です。

三菱UFJ銀行で上下水道料金の取り扱いが以下のとおり変更になります。

4/1 から、窓口での納付はできなくなります。
口座振替はこれまでどおりご利用できます。



水道の使用を開始・中止するときには手続きが必要です

使用開始連絡は開始日が決まったときに、使用中止連絡は中止日の5日前までをお願いします。

【営業時間】午前8時30分から午後5時まで

(土曜日・日曜日・祝日・年末年始を除く)

また、市ホームページからも手続きをすることができます。

開始・中止・市内転居申込みフォーム▶



上下水道料金は水道庁舎の窓口で一年中お支払いができます

【受付時間】午前8時30分から午後9時まで

平日午前8時30分から午後5時までは水道営業課窓口で、それ以外は宿直室窓口で受け付けます。

宿直室窓口は、土曜日・日曜日・祝日・年末年始も受け付けています。

問水道営業課 営業係 ☎927-2220 FAX927-1561

漏水調査を行っています!

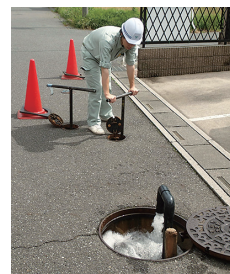


上下水道部では、水道本管及び本管から分岐されている給水管(水道メーターまで)の漏水を早期に発見するため、定期的に漏水調査を行っています。調査に伴い、皆様の宅地内に立ち入り、水道メーターまで調査させていただく場合があります。ご迷惑をおかけしますが、ご理解とご協力をお願いします。

(調査方法) 路上→路面音聴調査(昼夜間)
宅地内→音聴棒調査(昼間)

水道管内洗浄作業を行っています!

上下水道部では、安全・安心な水質を保つため、定期的に水道管内の洗浄作業を行っています。作業場所の近隣にお住まいの皆様には、ご迷惑をおかけしますが、ご理解とご協力をお願いします。



作業員全員が、上下水道部交付の「身分証明書」を携帯し、腕章を着用しています。調査内容等に不明な点がありましたら、担当へお問合せください。

問水道施設課 維持管理係 ☎925-3227 FAX929-5291