

上下水道だより

水道統計 令和5年3月1日現在
給水人口・・・250,816人
給水戸数・・・127,491戸
給水人口前年比・・・+188人

草加の下水道 令和4年3月31日現在
水洗化人口・・・232,661人
水洗化世帯数・・・113,394戸
水洗化人口前年比・・・+1,081人

〒340-8555 草加市氷川町2118番地5 電話 048-925-3131 (代表) FAX 048-925-5046
ホームページ <http://www.city.soka.saitama.jp> Eメール suido-keiei@city.soka.saitama.jp

草加の水道を学んでみよう！

水道工事って、どうやって進めるの？



仮の水道管を布設

古い水道管の撤去

地震に強い水道管の布設



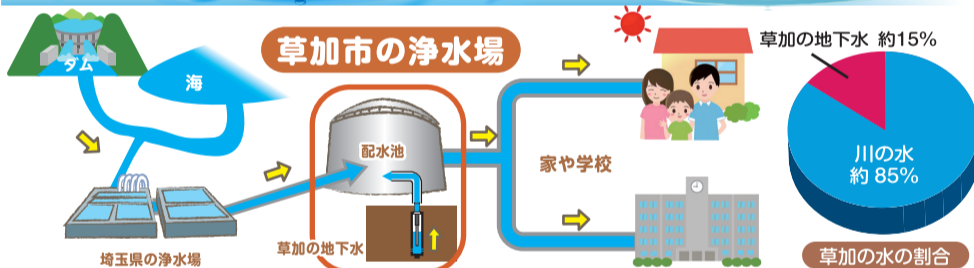
地震に強い水道管って、どんな水道管？

ダクタイル鋳鉄管（耐震管）【提供：日本ダクタイル鉄管協会】



地震災害で水道管から水が噴き出す様子

草加の水はどこからくるの？



水道あれこれ

水道水とミネラルウォーターの違いって？

草加の水神様を探せ！

草加の水道はどのように発展したの？

作ってみよう！水道資材で水鉄砲！！

硬水と軟水って？

草加の水は安全なの？

ちゃんと検査しているから、草加の水は安心して飲むんだね！

草加市の水道水	
水質基準	「水道法」水質基準 51項目
水質検査の頻度	日1回 色、濁り、消毒の残留効果
	月1回 11項目(一般細菌、大腸菌等)
	年6回 2項目(カビ臭)
	年4回 38項目(カドミウム、ヒ素等)

水質検査結果は、市のホームページで確認できます。

給水車ってどんな車？



上下水道部のキッズ向けページを作成しました☆



草加市の上下水道部の仕事を広く市民の皆様にご覧いただくために、市ホームページ内に小中学生向けのキッズページを作成しました。様々なコンテンツを分かりやすく学べる内容となっております。是非ともご覧ください。

上下水道部のYoutubeも引き続きよろしくお祈いします。

草加市上下水道部公式チャンネル



チャンネル登録
よろしくね！！



最寄りの応急給水拠点を確認してください

災害が発生し水道が使用できなくなったときは、指定避難所である小中学校32か所、水道庁舎1か所及び浄配水場5か所の、合計38か所が応急給水拠点となります。いざという時のために、ご自宅に近い応急給水拠点を確認してください。なお、応急給水拠点の開設は災害発生時の状況によります。詳細は随時、市ホームページでお知らせします。

災害に備えて
「草加市の応急給水拠点 (30秒編)」



★応急給水拠点とは…
大地震などの災害で水道が使えない場合に、飲み水を市民の皆様にお配りする場所です。

草加市内の 応急給水拠点

新栄配水場



(新栄 3-1-2)

中根浄水場



(中根 2-38-24)
※応急給水は可能ですが、耐震化工事中のため入場の際はご注意ください。

旭浄水場



(旭町 5-7-8)

水道庁舎



(氷川町 2118-5)

吉町浄水場



(吉町 4-10-45)
※応急給水は可能ですが、外構工事のため入場の際はご注意ください。

谷塚浄水場



(谷塚上町 447)

凡例

- 小中学校32か所
- ▲ 水道庁舎1か所
- ★ 浄配水場5か所

ご家庭でも水の備蓄をお願いします

●備蓄する飲料水の目安

1人1日3ℓ×人数分×3日分が目安です。

●水道水を備蓄するときの注意

よく洗ったペットボトルやポリ容器の中に、口元いっぱいまで水を注ぎしっかりフタを閉め、涼しい場所で保存してください。時間が経つと消毒効果が薄れてしまうため、飲み水としての使用目安は3日程度です。3日を経過した水は、トイレや洗濯などの生活用水にご使用ください。

●日頃からフタつきの容器を準備してください

応急給水時には、水を入れて持ち帰るための容器が必要です。日頃から口が広いペットボトルやポリタンクなどフタつき容器を準備しておいてください。

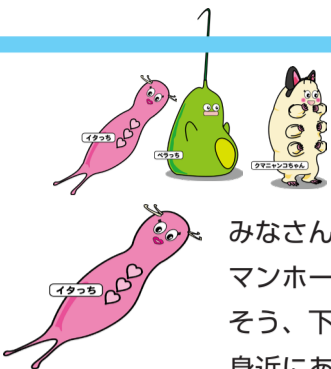
中学校	
学校名	住所
草加中学校	氷川町2179-4
栄中学校	松原3-7-1
谷塚中学校	谷塚上町62
川柳中学校	青柳7-35-1
新栄中学校	新栄1-33
瀬崎中学校	瀬崎5-3-1
花栗中学校	花栗4-15-12
両新田中学校	両新田西町368-1
新田中学校	長栄1-767
青柳中学校	青柳8-58-10
松江中学校	松江3-14-33

小学校	
学校名	住所
草加小学校	住吉1-11-64
高砂小学校	中央1-2-5
新田小学校	旭町6-12-11
谷塚小学校	谷塚仲町440
栄小学校	松原1-3-2
川柳小学校	青柳7-27-10
瀬崎小学校	瀬崎2-32-1
西町小学校	西町270
新里小学校	新里町759
花栗南小学校	花栗4-3-1
八幡小学校	八幡町65

小学校	
学校名	住所
新栄小学校	新栄4-959
清門小学校	清門3-37-1
稲荷小学校	稲荷5-11-1
氷川小学校	氷川町448
八幡北小学校	八幡町1148
長栄小学校	長栄1-762
青柳小学校	青柳3-17-1
小山小学校	小山2-8-1
両新田小学校	両新田西町55
松原小学校	松原4-2-1

問水道総務課 管理係 ☎925-3132 FAX 925-5046

下水道を知ろう(汚水編)!

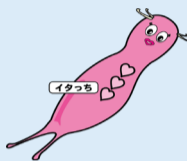


みなさんは、下水道と言われると何を思い浮かべますか？
マンホール？下水管？それとも下水の処理場？実はどれも正解!!
そう、下水道は色々な施設が組み合わさっている複雑な施設なんだ。
身近にありながら、あまり知られていない下水道のなぜ？なに？を何回かに分けて紹介しま〜す。

今回は下水管の話。



まずは、これが無くては始まらないもの、そう、下水管です！
みなさんは、下水管というとどんなイメージをしますか？
某(ネコ型ロボットが)まんがに出てくる『どかん』をイメージする人も多いのではないのでしょうか？
でも下水管には右の表のように、もっといろいろな種類があるんだ。

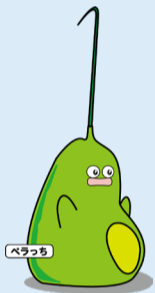


草加市で使われている主な下水管(材質別)

材質	特徴など
鉄筋コンクリート管	固い管なので、変形しにくい。 酸により腐食しやすい。
硬質塩化ビニール管	鉄筋コンクリート管などと比べると柔らかい。 対腐食性に優れている。 軽いので、管切断などが容易。 草加市の下水道の約82%は、この下水管です

※他にも、陶管や鋳鉄管なども少しだけ使われているよ。
また、草加市では使われていないけど、他にも色々な種類があるよ。

草加市にはどれくらい下水管が埋まっているの？

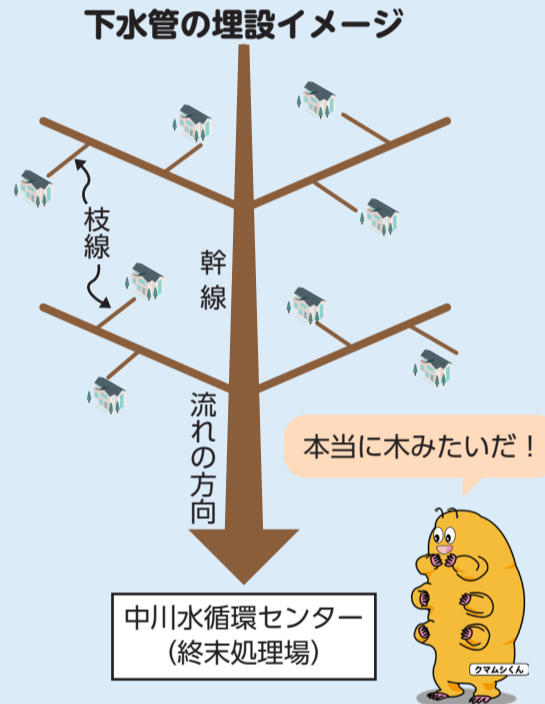


延長では約660km、太さは、直径6.5cmから150cmまでの下水管が埋まっているんだ。
全てを一直線につなげたとすると、だいたい草加から、北海道の函館辺りまでになるよ。



なんで色々な太さの管があるの？

下水管は樹木の幹や枝のようにして埋まっているんだ。
みんなの家から出た汚水は枝の部分の細い管(枝線)で集めて、それが段々と合わさっていった大きな幹の部分の管(幹線)に流れていくんだ。
だから、枝の部分に当たる管は細く、幹の部分に当たる管は太くする必要があるんだよ。



突然ですが、ここでクイズです？
下水管の形はどんな形？

そんなの、丸に決まってるさ！



ブブー!!
確かに下水管は丸い管が多いんだけど、実は卵型の下水管もあるんだ。明治時代に作られた東京都の神田下水の下水管はレンガで卵型の下水管を作ったんだ。どんな感じかというとき〜。

こんな感じ!

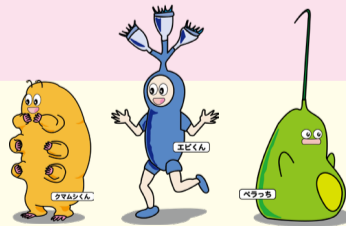


すごいね〜!



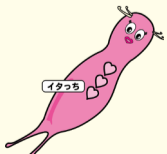
出典：公益社団法人土木学会

どうかな？
少しは下水管の事を知ってもらえたかな？
ここでみなさんをお願い。



下水管は地面の下で頑張って働いているんだけど、油やティッシュペーパー、布など汚水以外の物を流されると下水管が詰まってしまうことがあるんだ。
下水管が詰まると、汚水が流れなくなり、溢れてしまうかもしれないので、
下水管には汚水以外の物を流さないようにしてね。

それじゃ、今回はここまで。ばいばーい。

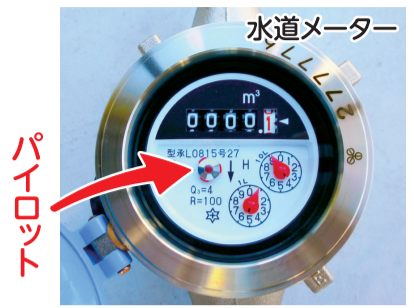
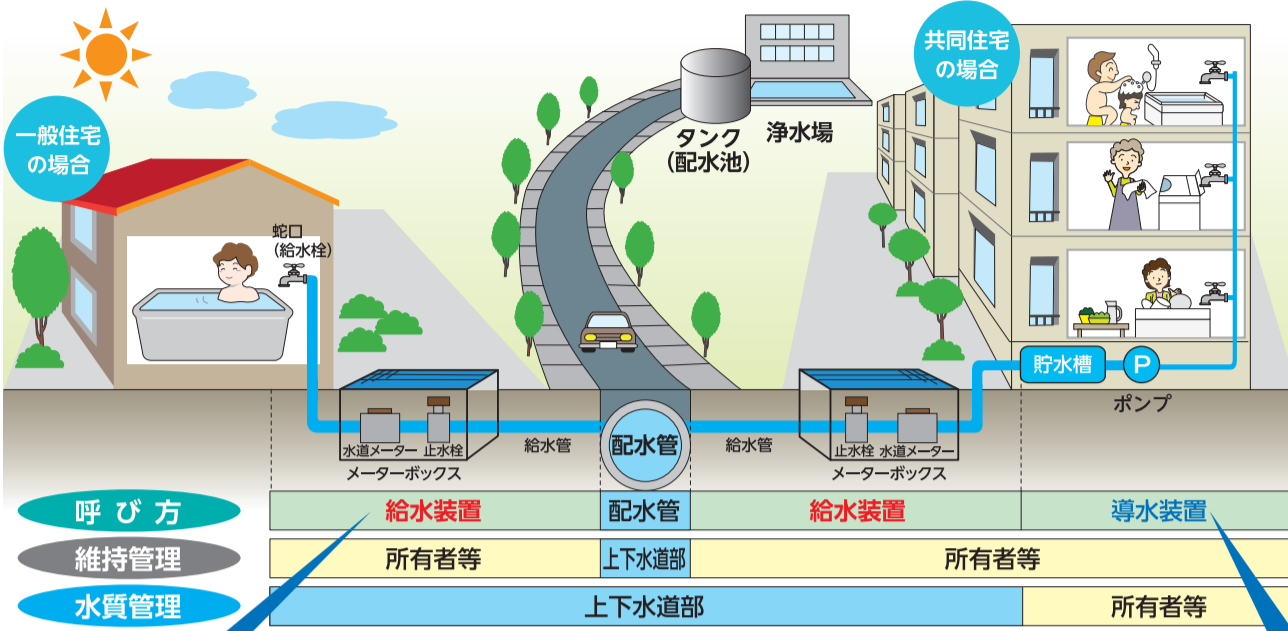


草加市の下水道のことが学べるから、こちら是非見てみてね!



草加の下水道の仕組み
問 下水道課 経営係 ☎922-2286 ☎922-3244

給水装置はお客様の財産です (水道メーターを除く)



水道メーターでチェック!

水漏れの点検方法
水道を使用していない状態で、水道メーターの中にあるパイロットが回転していないか確認してください。
※水を使っていないのに回転している場合は、水漏れの可能性があります。

給水装置とは?

道路の中に埋められた配水管から宅地内などに引き込まれた給水管と、これに取り付けてある止水栓、水道メーター、蛇口などをまとめて給水装置と呼びます。
これらの給水装置は、お客様の利用形態や使用水量に合わせてお客様負担で設置しますので、お客様の財産となります。
なお、水道メーターは検針を行うために上下水道部が貸与しているものですが、メーターボックス内外の管理はお客様にてお願いします。

導水装置とは?

共同住宅などの大型の建物では、貯水槽やポンプが設置され、建物内配管を経て各室の蛇口・シャワーなどへ水道水を供給しており、これらを導水装置と呼びます。
導水装置の一部である建物内配管は建物の築年数とともに劣化が進み、配管内部のさびなどにより、にごり水や漏水が発生する可能性があります。万一、漏水などが発生すると居住者の生活に支障をきたすこととなりますので、計画的に建物内配管の取替えを行うなど導水装置の適正な維持管理をお願いします。

給水装置・導水装置の修繕は?

お客様の財産である給水装置や導水装置が古くなったり、壊れたりした場合の修繕費用は、お客様のご負担となりますので、修繕内容や方法については、十分にご検討ください。なお、一例として全体を取り替えることで、繰り返し修繕することを避けることができる場合もあります。
修繕などのご相談は、草加市管工事業協同組合、草加市水道事業指定給水装置工事事業者へお願いします。※市ホームページで業者が閲覧できます。

- 修繕に関すること(水漏れ・出水不良など)**
- 問水道施設課 維持管理係 ☎925-3227 FAX 929-5291
 - 草加市管工事業協同組合 ☎927-2525 FAX 928-2424
- 草加市水道事業指定給水装置工事事業者に関すること**
- 問水道営業課 給水係 ☎925-3135 FAX 927-1561

貯水槽の点検を!

導水装置の一部である貯水槽は、多量の水道水を溜めておく施設です。貯水槽から蛇口までは所有者が清掃や点検等の管理をする必要があります。
貯水槽の管理が十分でない... 濁った水が出たり、水の味や臭いの異常など、水質に問題を生じる原因となりますので適正な維持管理をお願いします。
いつでも安全な水道水を利用するために、所有者は毎年一回以上の清掃や、日頃から施設などの点検を忘れずに行ってください。
なお、近年貯水槽のポンプ故障等による給水停止事故が発生しています。建物の所有者は、故障時の緊急連絡先を共有スペース部分に表示してください。管理人が常駐していない建物の居住者は、緊急時の連絡先の確認をお願いします。
問水道営業課 給水係 ☎925-3135 FAX 927-1561

漏水調査を行っています!

上下水道部では、水道本管及び本管から分岐されている給水管(水道メーターまで)の漏水を早期に発見するため、定期的に漏水調査を行っています。調査に伴い、皆様の宅地内に立ち入り、水道メーターまで調査させていただく場合があります。ご迷惑をおかけしますが、ご理解とご協力をお願いします。
(調査方法) 路上→路面音聴調査(昼夜間)
宅地内→音聴棒調査(昼間)

水道管内洗浄作業を行っています!

上下水道部では、安全・安心な水質を保つため、定期的に水道管内の洗浄作業を行っています。作業場所の近隣にお住まいの皆様には、ご迷惑をおかけしますが、ご理解とご協力をお願いします。

作業員全員が、上下水道部交付の「身分証明書」を携帯し、腕章を着用しています。調査内容等に不明な点がありましたら、下記までお問合せください。
問水道施設課 維持管理係 ☎925-3227 FAX 929-5291

スマホ決済に「d払い(請求書払い)」が追加されます

4/1から上下水道料金の納付にスマホ決済アプリ「d払い(請求書払い)」が利用可能になります。

【新型コロナウイルス感染症の影響に伴う支払猶予】受付期間の延長について

新型コロナウイルス感染症の影響により上下水道料金の支払いが困難となった方を対象とした「新型コロナウイルス感染症の影響に伴う支払猶予」の受付期間を令和5年3月31日までとしていましたが、令和6年3月31日まで1年間延長します。

※ 支払猶予期間経過後は、猶予を受けた料金及び猶予期間内に発生した料金を一括で納入していただくことなど要件に変更はありません。詳細については、水道営業課へお問い合わせください。

上下水道料金は水道庁舎の窓口で一年中お支払いができます

【受付時間】午前8時30分から午後9時まで
平日午前8時30分から午後5時までは水道営業課で、それ以外は水道庁舎の宿直室窓口で受け付けます。
宿直室窓口は、土曜日・日曜日・祝日・年末年始も受け付けています。

一部金融機関で上下水道料金の納付の取り扱いが変更になります。

4/1 から、上下水道料金の納付の取り扱いが以下の通り変更になります。

■三井住友銀行
窓口での納付はできなくなります。口座振替での納付はこれまで通りできます。

■三井住友信託銀行
窓口、口座振替とも納付はできなくなります。

問水道営業課 営業係 ☎927-2220 FAX 927-1561

