


令和4年度

水道事業年報

R4. 4. 1 ~ R5. 3. 31

 草加市上下水道部

令和4年度水道事業年報

目 次

I	沿 革	
1	水道事業の年表	1
2	拡張事業の推移	9
II	施 設 の 概 要	
1	配水管及び送水管の布設距離の推移	11
2	浄配水場別給水区域及び県水受水系統図	12
III	事 業 統 計	
1	事 業 実 績	13
(1)	事業の推移	13
(2)	普及状況の推移	14
(3)	配水量、有収水量及び調定金額の推移	14
2	取 水 量	15
(1)	年間取水量（配水に係る取水量）	15
(2)	取水量の推移（配水に係る取水量）	16
3	県水受水量及び受水費	17
(1)	受水量の推移	17
(2)	受水費、受水単価及び受水率の推移	17
4	地下水取水量	18
	地下水取水量の推移	18
5	配 水 量	19
(1)	年間配水量	19
(2)	配水量の推移	19
(3)	配水量分析	20
6	導水管、送水管及び配水管	21
(1)	布 設 延 長	21
(2)	耐震継手管延長	22
7	給 水 装 置	23
(1)	給水装置工事状況	23
(2)	給水装置口径別新設状況	23
(3)	給水装置新設状況の推移	24
(4)	量水器取替状況	24
(5)	給水装置使用状況	24
8	使用水量及び調定金額	25
(1)	口径別調定状況	25
(2)	口径別使用水量	25
(3)	用途別調定状況	26
(4)	用途別使用水量	26
(5)	口径別使用状況	27
(6)	口径別調定金額	28
(7)	用途別調定金額	29
(8)	収納区分件数及び調定金額	30
(9)	収納区分比率の推移	30

9	修繕工事	31
(1)	修繕工事の推移	31
(2)	年度別修繕工事の推移	31
(3)	道路漏水等の修繕状況	32
(4)	宅地内漏水等の修繕状況	33
10	動力用電力使用量	34
(1)	電力使用量	34
(2)	年度別使用量	34
11	次亜塩素酸ナトリウム溶液使用量	35
(1)	次亜塩素酸ナトリウム溶液使用量	35
(2)	年度別使用量	35
12	水質検査成績	36
(1)	水質検査	36
(2)	浄水水質検査結果(平均値)	37
(3)	原水水質検査結果(平均値)	39
(4)	水質管理目標設定項目水質検査結果	43
(5)	農薬類水質検査結果	45
IV	財務	
1	比較損益計算書	47
2	比較貸借対照表	49
3	経営分析	53
4	財務分析	55
5	給水原価内訳	57
V	機構及び職制	
1	組織及び職員数	58
2	職員構成	58
3	年齢別職員構成	59
4	勤続年数別職員構成	59
VI	参考資料	
1	水道事業ガイドライン業務指標試算結果一覧	60
2	料金の変遷(1か月当たりの水道料金)	63
3	加入分担金の変遷	66

草加市民憲章

わたくしたち草加市民は、綾瀬の流れと松原を
シンボルとして、おおきな夢をはぐくんできました。
人の心をたいせつにし、自然をいかした住みよい
ふるさとをめざして、ここに憲章をさだめます。

わたくしたちは、

- 1 平和を愛し、文化的で、
ゆたかなまちをつくれます。
- 1 きまりを守り、安全で、
せいけつなまちをつくれます。
- 1 健康に努め、親切で、
さわやかなまちをつくれます。

(昭和 63 年 11 月 1 日制定)



I 沿革

草加市



市章の由来
草加の艸と力の2文字を図案化したもので、3個の円は2町1か村の合併を意味し、これをつなぐ3線も3区域の編入を意味している。

所在地	草加市氷川町2118番地5
面積	27.46km ²
広ぼう	東西 7.24km 南北 7.60km
人口	250,977人 (R5.3.31現在)
市制施行	昭和 33年 11月 1日
給水開始	昭和 34年 4月 1日

1 水道事業の年表

年・月	出来事
昭和 31年 5月	町議会に上水道特別委員会を設置
昭和 32年 2月	上水道布設を3か年継続事業として町議会において議決
昭和 32年 5月	上水道布設計画認可 計画目標年次昭和42年度
昭和 33年 3月	上水道布設起工式を氷川浄水場建設予定地で挙行
昭和 33年 7月	水道課設置
昭和 33年 11月	市制施行 (11月 1日)
昭和 34年 4月	給水開始 (4月 1日)
昭和 34年 7月	水道課事務所を氷川浄水場内に移転
昭和 34年 7月	氷川浄水場において通水式を挙行
昭和 35年 12月	上水道の給水開始に伴い人口の増加が著しく、事業計画の変更を市議会において議決
昭和 36年 4月	水道料金改定
昭和 36年 4月	地方公営企業法の一部(財務規定)を適用、企業会計となる
昭和 36年 9月	第1次拡張事業計画認可 計画目標年次昭和50年度
昭和 38年 8月	旭浄水場完成
昭和 39年 4月	地方公営企業法の全面適用、水道事業管理者を設置
昭和 39年 9月	第2次拡張事業計画を市議会において議決

年・月	出 来 事
昭和 39年 12月	第2次拡張事業計画認可 計画目標年次昭和48年度
昭和 40年 7月	水道部設置
昭和 41年 12月	地方公営企業法の改正に伴い水道事業管理者を廃止
昭和 42年 6月	施設能力の増強並びに水質改善に伴う取水地点及び浄水方法の変更を図るため、第2次拡張事業計画の変更を市議会において議決
昭和 43年 3月	第2次拡張事業計画の変更認可
昭和 43年 6月	給水条例の全部改正案を市議会において議決
昭和 43年 7月	給水条例改正に伴う加入分担金制度の開始
昭和 44年 2月	谷塚浄水場完成
昭和 44年 3月	吉町浄水場起工式挙行
昭和 44年 9月	第3次拡張事業計画の策定に伴う水道設置条例の一部改正を市議会において議決
昭和 44年 11月	吉町浄水場運転開始
昭和 45年 3月	第3次拡張事業計画認可 計画目標年次昭和52年度
昭和 45年 4月	中根浄水場建設に着手
昭和 45年 6月	経営の健全化及び第3次拡張事業計画の推進を図る料金改定案を市議会において一部修正のうえ議決
昭和 45年 8月	水道料金改定
昭和 46年 5月	中根浄水場運転開始
昭和 47年 6月	吉町浄水場内に水道部庁舎を移転
昭和 47年 8月	旭浄水場増築工事に着手
昭和 48年 6月	吉町浄水場配水池(10,000m ³)の工事に着手
昭和 48年 8月	旭浄水場増築工事完成
昭和 49年 4月	中根浄水場配水池(10,000m ³)の工事に着手
昭和 49年 5月	水需要の増大及び地盤沈下対策のため、中根浄水場に県営水道(庄和浄水場系)を受水開始 日量8,000m ³
昭和 49年 6月	吉町浄水場に県営水道(庄和浄水場系)受水開始 日量9,900m ³
昭和 49年 9月	吉町浄水場配水池完成
昭和 50年 1月	水道モニター制度の設置
昭和 50年 8月	水道料金改定
昭和 50年 8月	加入分担金の改定
昭和 50年 9月	中根浄水場配水池完成

年・月	出 来 事
昭和 51年 1月	水道事業運営審議会の設置
昭和 51年 6月	柿木町地内に給水を開始(本市全域が給水区域となる)
昭和 52年 1月	「埼玉県水道用水供給事業に関する覚書」を締結
昭和 52年 3月	八潮市との連絡管接続工事(災害対策用)完成
昭和 52年 3月	第4次拡張事業計画認可 計画目標年次昭和55年度
昭和 52年 4月	水道料金集金制の廃止
昭和 52年 10月	「日本水道協会埼玉県支部東部地区災害相互援助に関する覚書」を締結
昭和 52年 11月	新栄配水場建設に着手
昭和 52年 12月	「日本水道協会埼玉県支部災害相互援助に関する覚書」を締結
昭和 53年 3月	災害対策のため水源施設改良工事(移動式発電機設置施設)完成
昭和 53年 6月	給水車(2m ³)購入
昭和 54年 7月	氷川浄水場災害対策改良工事に着手
昭和 54年 9月	新栄配水場完成
昭和 54年 11月	「埼玉県広域第一水道供給事業に関する覚書」を締結、県営水道の受水量を変更
昭和 54年 12月	氷川浄水場災害対策改良工事完成
昭和 55年 4月	新栄配水場県営水道(大久保浄水場系)を受水開始 日量5,000m ³
昭和 55年 4月	新栄配水場配水開始
昭和 55年 11月	水道料金改定(用途別料金体系から口径別料金体系に変更)
昭和 58年 4月	配水管及び給水管の平面図作成に着手(7か年計画)
昭和 58年 11月	東武鉄道高架事業に伴う配水管布設工事に着手
昭和 59年 3月	吉町浄水場配水池の緊急遮断弁工事完成
昭和 59年 8月	荒川の異常渇水のため県営水道が供給制限(大久保浄水場系30%、庄和浄水場系27%)
昭和 59年 8月	辰井川整備事業に伴う配水管布設工事に着手
昭和 60年 1月	荒川の異常渇水、県営水道初の冬季供給制限(大久保浄水場系、庄和浄水場系ともに15%)
昭和 60年 2月	外かく環状道路建設事業に伴う配水管布設工事に着手
昭和 60年 7月	家庭用水用途別使用水量実態調査の実施(調査期間1年)
昭和 60年 9月	配水管工事等の設計積算業務電算化
昭和 61年 3月	中根浄水場の配水池緊急遮断弁工事及び滅菌設備改良工事(塩素滅菌から次亜塩素酸ナトリウム滅菌に変更)完成

年・月	出 来 事
昭和 61年 6月	給水条例の全部改正を市議会において議決(昭和61年7月1日から施行)
昭和 61年 7月	給水条例改正に伴う加入分担金の改定
昭和 62年 2月	旭浄水場及び谷塚浄水場の滅菌設備改良工事(塩素滅菌から次亜塩素酸ナトリウム滅菌に変更)完成
昭和 62年 5月	異常濁水のため県水供給制限(最大45.4%)
昭和 62年 6月	外かく環状道路建設事業に伴う中根浄水場の場内移設工事に着手
昭和 62年 7月	水道料金調定業務のオンライン運用開始
昭和 62年 10月	吉町浄水場の滅菌設備改良工事(塩素滅菌から次亜塩素酸ナトリウム滅菌に変更)完成
昭和 63年 2月	吉町浄水場及び中根浄水場の応急給水装置工事(災害対策用)完成
昭和 63年 3月	中根浄水場の場内移設工事完成
昭和 63年 5月	外かく環状道路建設事業に伴う旭浄水場の場内移設工事に着手
昭和 63年 7月	下水道使用料受託開始
平成 元年 2月	第5次拡張事業計画認可 計画目標年次平成7年度
平成 元年 3月	旭浄水場の場内移設工事完成
平成 元年 3月	谷塚浄水場及び旭浄水場応急給水装置工事(災害対策用)完成
平成 元年 10月	財務会計業務オンライン運用開始
平成 2年 2月	新栄配水場築造第2期工事に着手
平成 2年 3月	中根浄水場及び旭浄水場の汚泥処理施設工事完成
平成 2年 4月	修繕引当金制度の導入
平成 2年 8月	荒川の異常濁水、県営水道が供給制限 (大久保浄水場系、庄和浄水場系ともに22%)
平成 3年 3月	無線設備の草加市防災行政無線局統合に伴う増設及び変更工事完成
平成 3年 12月	料金改定(消費税導入)案を市議会において議決
平成 4年 3月	本市各浄水場施設整備工事及び新栄配水場築造第2期工事完成
平成 4年 4月	水道料金改定(平均改定率24.95%)
平成 5年 3月	本市各浄配水場の集中管理システム設置工事(吉町浄水場内中央監視室での各浄配水場の遠隔運転・集中監視のコンピュータ制御システム)に着手
平成 5年 7月	歴史的な冷夏
平成 5年 12月	水質基準の大幅改正
平成 6年 2月	水道水源保全二法が成立
平成 6年 3月	防災資材倉庫が氷川町に完成

年・月	出 来 事
平成 6年 3月	集中管理システムの一部(吉町、谷塚及び旭浄水場)運転開始
平成 6年 8月	異常濁水により県営水道が最大で43%の供給制限
平成 7年 1月	阪神・淡路大震災発生(平成7年1月17日) 西宮市へ復旧支援のため職員を派遣(1月25日～3月5日)
平成 7年 3月	各浄配水場の集中管理システム設置工事完成
平成 7年 4月	毒物混入防止のため、各浄配水場の緊急警備
平成 7年 8月	災害対策用として、各小中学校へ配置するため緊急時用浄水機33台購入
平成 8年 1月	冬季濁水により19%の県水供給制限
平成 8年 2月	外かく環状道路建設事業に伴う配水管布設工事完成
平成 8年 2月	3階建一般専用住宅の直結給水開始
平成 8年 6月	給水装置工事事業者の指定基準及び給水装置工事主任技術者の国家資格の創設(水道法の一部改正)
平成 8年 7月	水道料金等の徴収事務(中止事務を含む)を個人から法人へ委託
平成 8年 8月	異常濁水により最大で36%の県水供給制限
平成 8年 10月	中学校(11校)の防災備蓄倉庫へ緊急時用浄水機を配備
平成 9年 3月	小学校(11校)の防災備蓄倉庫へ緊急時用浄水機を配備
平成 9年 3月	防災資材倉庫が草加三丁目に完成
平成 9年 4月	配水管等に耐震継手管(NS形)を採用
平成 9年 5月	3階建共同住宅(18戸まで)の直結給水開始
平成 9年 10月	ハンディターミナルによる検針を開始
平成 9年 10月	給水装置の構造及び材質基準の規制緩和
平成 10年 2月	小中学校(33校)の防災備蓄倉庫に緊急時用浄水機の配備完了
平成 10年 3月	第6次拡張事業計画認可 計画目標年次平成17年度
平成 10年 4月	企業手当の廃止
平成 10年 4月	宿直業務の委託化
平成 11年 12月	コンピュータ西暦2000年問題水道部対策本部を設置
平成 12年 7月	コンビニエンスストアでの水道料金収納業務取扱い開始
平成 13年 1月	市内転居による水道料金の口座振替払継続の導入
平成 13年 8月	濁水により8%の県水供給制限
平成 14年 1月	水道部各課内庁内LANの設置
平成 14年 3月	草加市水道部ホームページの開設
平成 14年 4月	一部担当制導入(経営管理課)

年・月	出 来 事
平成 14年 12月	工業用水誤接合調査実施(調査件数 979件)
平成 14年 12月	貯水槽水道における管理体制強化を図るための給水条例の一部改正
平成 15年 4月	減価償却法の変更(定率法から定額法へ)
平成 15年 4月	全部担当制導入(営業課・工務課・施設課)
平成 15年 7月	草加市水道管路管理システム(マッピングシステム)構築開始
平成 16年 2月	インターネットによる使用開始・中止の受付開始
平成 16年 4月	加入分担金の改定(平均改定率 45.43%)
平成 16年 10月	新潟県中越地震発生(平成16年10月23日)
平成 16年 11月	新潟県小千谷市へ応急給水活動のため職員を派遣(11月4日～16日)
平成 17年 2月	平成17年度から水質検査計画を作成
平成 17年 3月	草加市水道管路管理システム(マッピングシステム)構築完了
平成 17年 4月	退職給与引当金制度の導入
平成 17年 5月	市内の道路、河川、鉄道等を横断している水道管の緊急点検実施 (点検箇所 98箇所)
平成 17年 6月	水道法第39条第1項に基づく厚生労働省立入検査
平成 18年 3月	厚生労働省へ「草加市水道事業の認可に係る軽微な届出」を提出
平成 18年 3月	緊急時用配水管連絡工事完成(越谷市・八潮市)
平成 18年 6月	水道事業ガイドラインに基づく137項目の業務指標を公表
平成 18年 8月	小中学校(33校)の防災備蓄倉庫に風船式水槽の配備完了
平成 18年 9月	新基幹系システム(財務会計システム・料金調定システム)の再構築開始
平成 18年 10月	集中管理システム更新工事着手(平成18年度～平成20年度)
平成 19年 1月	新しい給水方式として直結増圧給水方式を導入
平成 19年 10月	埼玉県長期水需要の見直しに係る水源水量の割当実施 (目標年次平成27年度)
平成 19年 12月	市指定避難場所(9箇所)へ風船式水槽を配備
平成 20年 4月	財務会計システム運用開始
平成 20年 4月	全部係制に変更
平成 20年 7月	料金調定システム運用開始
平成 20年 11月	市制50周年記念事業「草加井水」製造
平成 21年 2月	集中管理システム更新工事完成
平成 21年 3月	草加市水道ビジョン策定
平成 21年 8月	給水開始50周年記念事業「草加井水」製造

年・月	出 来 事
平成 22年 3月	草加市水道事業基本計画作成
平成 23年 3月	東日本大震災発生(平成23年3月11日)
平成 23年 4月	水道水に含まれる放射性物質の測定を実施(3月24日～)
平成 23年 4月	乳児のいる世帯を対象とした地下水給水を実施(4月5日～4月29日まで計11回実施、延べ596世帯に給水)
平成 23年 9月	緊急時用配水管連絡工事完成(八潮市)
平成 24年 3月	布設工事監督者及び水道技術管理者の資格等に関する条例制定
平成 24年 3月	災害時における水道施設の応急復旧等に関する協定を締結(1組合、15事業者)
平成 24年 3月	老朽化に伴い、各小中学校に配備していた緊急時用浄水機を廃棄
平成 24年 4月	埼玉県へ「草加市水道事業の認可に係る軽微な届出」を提出
平成 24年 7月	吉町浄水場配水ポンプ棟建設工事に着手
平成 24年 9月	濁水により5%の県水供給制限
平成 25年 3月	水道モニター制度を廃止
平成 25年 7月	濁水により5%の県水供給制限
平成 25年 8月	水道部新庁舎建設工事に着手
平成 26年 4月	新地方公営企業会計基準の導入
平成 26年 5月	吉町浄水場配水ポンプ棟完成
平成 27年 1月	水道部の庁舎が氷川町に移転し水道庁舎として業務を開始
平成 27年 3月	草加市水道施設整備基本計画作成
平成 27年 4月	水道部と下水道課を統合し、組織名を上下水道部に変更
平成 27年 4月	会議室貸出事務及び窓口業務の委託化(平日夜間及び休日昼夜間)
平成 27年 10月	浄配水場施設の電力契約を新電力(PPS)に変更
平成 28年 3月	草加市水道事業基幹管路実施計画及び水安全計画作成
平成 28年 4月	熊本地震発生(平成28年4月14日)
平成 28年 10月	水道だよりから上下水道だよりにリニューアル
平成 28年 12月	草加市上下水道事業運営審議会条例制定
平成 28年 12月	新型AT式給水車(1.8 ^m)を導入
平成 29年 3月	水道庁舎南側に上下水道部防災倉庫完成
平成 29年 3月	吉町の旧水道部庁舎解体完了
平成 29年 7月	濁水により6%の県水供給制限
平成 29年 7月	吉町浄水場第2配水池建設工事に着手
平成 29年 9月	瀬崎中学校に市内初となるマンホール型応急給水栓を設置

年・月	出来事
平成 30年 6月	大阪府北部地震発生(平成30年6月18日)
平成 30年 7月	草加市水道事業震災対応検討部会発足
平成 30年 9月	北海道胆振東部地震発生(平成30年9月6日)
平成 30年 9月	水道法第39条第1項に基づく厚生労働省立入検査
平成 30年 11月	水道事業の運営に必要なデータの多重保管開始
平成 30年 12月	水道設備管理システム運用開始
平成 31年 3月	草加市水道事業震災対応統合マニュアル(初版)を策定
平成 31年 3月	草加市水道事業ビジョン(経営戦略)を策定
令和 元年 7月	災害時等における応援協力に関する協定を締結(1事業者)
令和 元年 7月	災害時における物件の供給等に関する協定を締結(2事業者)
令和 元年 7月	災害時における浄配水場運転操作等の協力に関する協定を締結(1事業者)
令和 元年 7月	給水開始60周年記念事業「草加の水源を巡る旅」バスツアー開催
令和 元年 10月	台風19号発生/被災した福島県いわき市へ災害派遣
令和 2年 2月	吉町浄水場第2配水池完成
令和 2年 4月	政府が新型コロナウイルス感染防止に伴う初の緊急事態宣言を発出(7都府県)
令和 2年 7月	中根浄水場の耐震化工事を開始
令和 2年 9月	災害時における物件の供給等に関する協定を締結(3事業者)
令和 2年 10月	スマートフォン決済アプリ(PayB)での上下水道料金支払に対応
令和 3年 10月	スマートフォン決済アプリ(LINEpay、PayPay、auPAY、楽天銀行コンビニ支払サービス、FamiPay)での上下水道料金支払の拡充
令和 4年 3月	中根浄水場第1配水池解体完了 Youtube「草加市上下水道部公式チャンネル」を開設して動画配信を開始
令和 5年 2月	吉町浄水場に配水池直接取出し式の応急給水栓を整備し、運用を開始
令和 5年 3月	中根浄水場の配水ポンプ棟等の耐震化工事に着手

2 拡張事業の推移

事業区分		創設事業	第1次拡張事業	第2次拡張事業	第2次拡張事業 計画変更
事業認可		昭和32年5月	昭和36年9月	昭和39年12月	昭和43年3月
計画目標年次		昭和42年度	昭和50年度	昭和48年度	—————
工期		昭和32年度 ～ 昭和34年度	昭和36年度 ～ 昭和39年度	昭和40年度 ～ 昭和45年度	—————
計画給水人口		20,000 人	57,000 人	112,000 人	—————
計画 給水 水量	1日最大	3,600 m ³	11,500 m ³	36,000 m ³	—————
	1人1日最大	180 L	200 L	320 L	—————
	1人1日平均	120 L	135 L	230 L	—————
計画給水区域		旧草加町 旧谷塚町	本市全域 (柿木町を除く)	本市全域	—————
総事業費		108,500 千円	174,000 千円	1,038,000 千円	1,158,700 千円
主な事業		氷川浄水場の建設	旭浄水場の建設	中根浄水場、吉町 浄水場及び谷塚浄 水場の建設	浄水方法の変更 氷川浄水場及び 旭浄水場に除鉄 除マンガン装置 設置 取水地点の変更 吉町浄水場及び 中根浄水場の水 源それぞれ1箇 所を旭浄水場の 水源に変更

第3次拡張事業	第4次拡張事業	第5次拡張事業	第6次拡張事業	軽微な届出	軽微な届出
昭和45年3月	昭和52年3月	平成元年2月	平成10年3月	平成18年3月(届出)	平成24年4月(届出)
昭和52年度	昭和55年度	平成7年度	平成17年度	平成27年度	—————
昭和45年度 ┆ 昭和51年度	昭和52年度 ┆ 昭和54年度	平成元年度 ┆ 平成7年度	平成10年度 ┆ 平成17年度	—————	—————
175,000 人	192,000 人	219,000 人	240,000 人	255,000 人	—————
84,000 m ³	96,000 m ³	105,300 m ³	105,400 m ³		
480 L	500 L	481 L	439 L	—————	—————
330 L	390 L	377 L	371 L		
本市全域	本市全域	本市全域	本市全域	—————	—————
1,922,000 千円	2,848,000 千円	5,450,000 千円	15,260,000 千円	—————	—————
中根浄水場及び吉町浄水場に県水受水施設の建設	新栄配水場の建設(大久保浄水場系県水受水施設)	新栄配水場の増築(新三郷浄水場系県水受水施設)	浄配水場施設改良老朽管更新事業	計画給水人口の変更	浄水方法の変更氷川浄水場の廃止

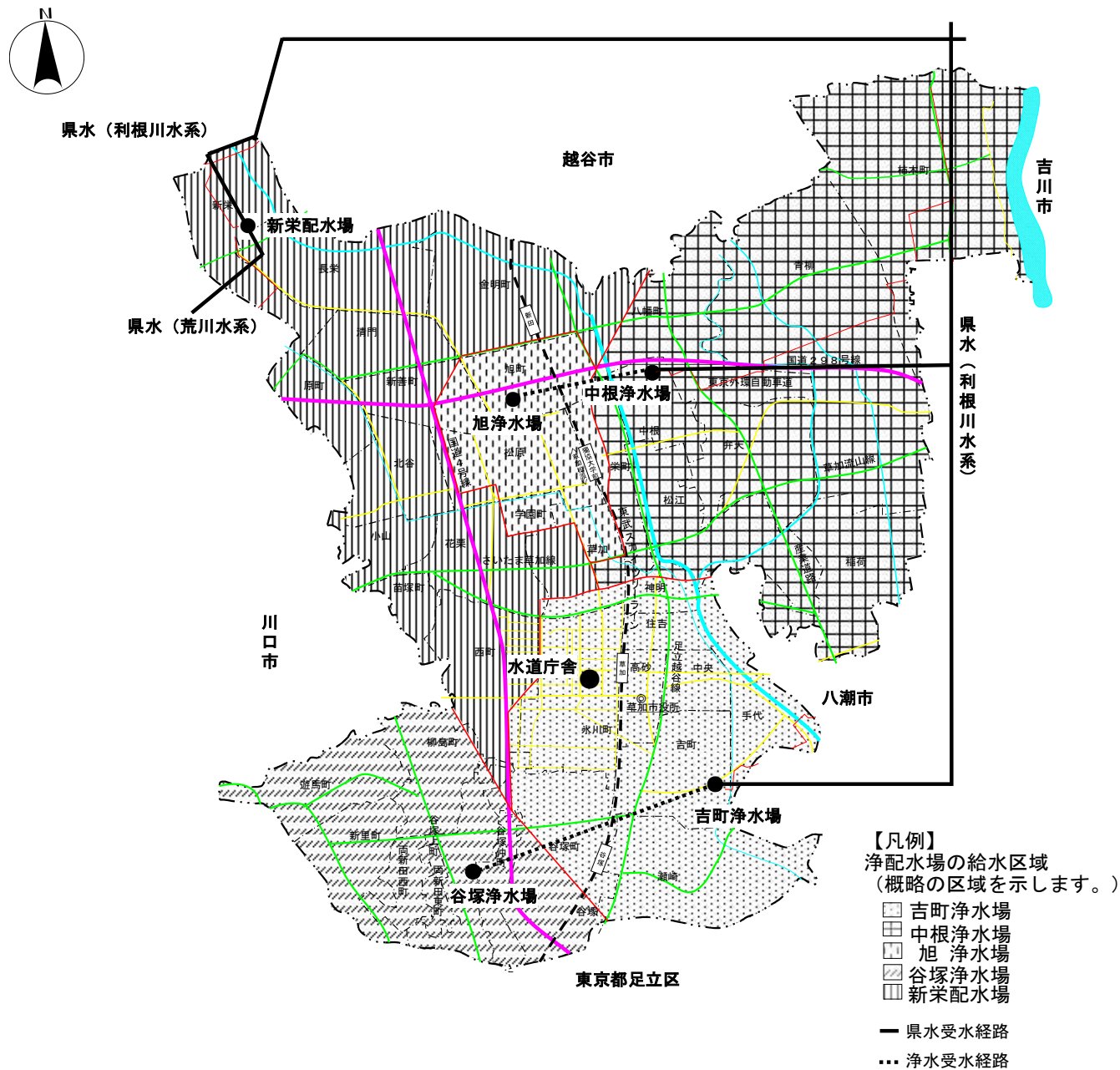
Ⅱ 施設の概要

1 配水管及び送水管の布設距離の推移

(単位:m)

年 度 口径(mm)	平成 23年度	24年度	25年度	26年度	27年度	28年度
700	3,331.79	3,331.79	3,331.79	3,331.79	3,331.79	3,331.79
600	1,484.90	1,484.90	1,484.90	1,484.90	1,484.90	1,484.90
500	2,721.98	2,721.98	2,721.98	2,721.98	2,721.98	2,721.98
450	151.20	151.20	151.20	151.20	151.20	151.20
400	6,664.01	6,664.01	6,664.01	6,664.01	6,664.01	6,664.01
350	21,153.73	21,153.73	21,153.73	21,153.73	21,153.73	21,153.73
300	31,525.23	31,576.07	31,603.58	31,603.58	31,265.08	31,270.24
250	28,129.50	28,545.57	28,545.57	28,593.08	28,596.36	28,810.67
200	51,514.05	51,585.68	51,903.98	51,939.97	51,961.00	51,277.69
150	99,781.20	99,514.78	99,945.15	99,896.44	100,014.52	100,884.48
125	118.80	118.80	118.80	118.80	118.80	118.80
100	291,347.55	293,072.77	293,782.84	295,692.22	297,212.71	297,715.79
75	4,453.98	4,560.40	4,776.41	4,915.91	4,876.91	4,786.71
50	0.00	0.00	0.00	0.00	0.00	0.00
合 計	542,377.92	544,481.68	546,183.94	548,267.61	549,552.99	550,371.99
年 度 口径(mm)	29年度	30年度	令和 元年度	2年度	3年度	4年度
700	3,331.79	3,331.79	3,331.79	3,331.79	3,331.79	3,331.79
600	1,482.40	1,482.40	1,482.40	1,482.40	1,482.40	1,482.40
500	2,713.48	2,686.48	2,686.48	2,686.48	2,686.48	2,686.48
450	151.20	151.20	151.20	151.20	195.98	195.98
400	6,646.22	6,622.37	6,622.37	6,622.37	6,622.37	6,733.78
350	21,140.73	21,142.75	21,010.15	21,010.15	20,666.94	20,732.56
300	31,367.54	30,607.86	29,577.86	29,552.52	29,383.95	29,342.16
250	28,874.55	28,793.35	28,793.35	28,793.50	28,793.95	28,765.30
200	50,587.74	49,415.25	49,118.59	48,519.54	48,521.26	48,340.19
150	101,104.04	103,156.29	105,168.34	107,321.55	107,650.63	108,231.74
125	0.00	0.00	0.00	0.00	0.00	0.00
100	298,650.15	298,748.24	298,795.37	299,382.78	299,684.71	300,117.51
75	4,839.39	4,813.69	4,869.26	4,860.54	4,860.54	5,271.17
50	0.00	0.00	0.00	0.00	0.00	0.00
合 計	550,889.23	550,951.67	551,607.16	553,714.82	553,881.00	555,231.06

2 浄配水場別給水区域及び県水受水系統図



Ⅲ 事業統計

1 事業実績

(1) 事業の推移

年 度		令和4	令和3	令和2	令和元	平成30	平成29	平成28	平成27	平成26	平成25	
給水区域内人口(人)		250,977	250,643	250,579	249,952	248,813	248,239	247,481	246,226	245,481	244,715	
計画給水区域内人口(人)		250,977	250,643	250,579	249,952	248,813	248,239	247,481	246,226	245,481	244,715	
現在給水人口(人)		250,977	250,643	250,579	249,952	248,813	248,239	247,481	246,226	245,481	244,715	
普及率(%)		100.00	100.00	100.00	100.00	100.00	100.00	100.00	100.00	100.00	100.00	
給水戸数(戸)		127,495	126,523	125,692	124,331	123,396	123,878	121,784	121,859	119,861	118,601	
有 効 水 量	一 般 用	1人1日平均 使用水量(L)	241	246	250	241	243	245	246	247	247	250
		1日平均 使用水量(m ³)	60,472	61,698	62,600	60,296	60,431	60,907	60,901	60,858	60,742	61,077
	業 務 用	1日平均 使用水量(m ³)	1,476	1,498	1,361	1,533	1,618	1,629	1,658	1,519	1,526	1,564
		工場用 1日平均 使用水量(m ³)	5,102	5,065	4,749	4,631	4,656	4,762	4,782	4,756	4,899	4,936
	そ の 他	1日平均 使用水量(m ³)	36	61	54	102	28	32	35	48	62	112
	1日平均 使用水量合計(m ³)		67,086	68,322	68,764	66,562	66,733	67,330	67,376	67,181	67,229	67,689
	無収水量(m ³ /日)		1,749	1,797	1,865	1,879	1,920	1,862	1,906	1,777	1,805	1,830
無効水量(m ³ /日)		1,266	1,047	1,205	2,257	3,117	3,186	2,634	2,413	2,541	2,326	
1日平均配水量(m ³)		70,101	71,166	71,835	70,697	71,770	72,378	71,916	71,370	71,575	71,845	
1人1日平均配水量(L)		279	284	287	283	288	292	291	290	292	294	
1日最大配水量(m ³)		74,737	76,584	80,189	76,207	76,776	77,589	78,475	77,017	77,138	78,117	
1人1日最大配水量(L)		298	306	320	305	309	313	317	313	314	319	
有収率(%)		95.7	96.0	95.7	94.2	93.0	93.0	93.7	94.1	93.9	94.2	
有効率(%)		98.2	98.5	98.3	96.8	95.7	95.6	96.3	96.6	96.5	96.8	
負荷率(%)		93.8	92.9	89.6	92.8	93.5	93.3	91.6	92.7	92.8	92.0	

(2) 普及状況の推移

年 度	(A)	(B)	(C)	(B/A)
	給水区域内人口 (人)	給 水 人 口 (人)	給 水 戸 数 (戸)	普 及 率 (%)
昭和 34 年度	28,376	14,453	2,980	51.0
平成 元 年度	203,302	203,098	76,350	99.9
25	244,715	244,715	118,601	100.0
26	245,481	245,481	119,861	100.0
27	246,226	246,226	121,859	100.0
28	247,481	247,481	121,784	100.0
29	248,239	248,239	123,878	100.0
30	248,813	248,813	123,396	100.0
令和 元 年度	249,952	249,952	124,331	100.0
2	250,579	250,579	125,692	100.0
3	250,643	250,643	126,523	100.0
4	250,977	250,977	127,495	100.0

(3) 配水量、有収水量及び調定金額の推移

年 度	配 水 量 (m ³)	有 収 水 量 (m ³)	調 定 金 額 (円、税抜き)	備 考
昭和 34 年度	348,362	310,000	8,259,830	
平成 元 年度	27,425,092	24,035,351	3,212,855,020	
25	26,223,506	24,706,327	3,717,601,711	有収水量に消防用水量 469m ³ 、 避難世帯減額水量 9,904m ³ 含む
26	26,124,696	24,538,681	3,680,602,383	有収水量に消防用水量 514m ³ 、 避難世帯減額水量 9,420m ³ 含む
27	26,121,475	24,588,080	3,680,343,836	有収水量に消防用水量 418m ³ 、 避難世帯減額水量 8,488m ³ 含む
28	26,249,417	24,592,404	3,680,026,992	有収水量に消防用水量 506m ³ 、 避難世帯減額水量 7,404m ³ 含む
29	26,417,952	24,575,565	3,670,565,401	有収水量に消防用水量 582m ³ 、 避難世帯減額水量 2,501m ³ 含む
30	26,195,937	24,357,635	3,621,705,094	有収水量に消防用水量 504m ³ 、 避難世帯減額水量 1,457m ³ 含む
令和 元 年度	25,875,256	24,361,570	3,617,130,174	有収水量に消防用水量 1,682m ³ 、 避難世帯減額水量 1,283m ³ 含む
2	26,219,677	25,098,961	3,694,406,138	有収水量に消防用水量 951m ³ 、 避難世帯減額水量 207m ³ 含む
3	25,975,671	24,937,571	3,665,579,382	有収水量に消防用水量 434m ³ 、
4	25,586,965	24,486,439	3,593,548,058	有収水量に消防用水量 1,244m ³ 含む

2 取水量

(1) 年間取水量(配水に係る取水量)

(単位: m³)

月別 取水区分		浄配水場					合計	構成比 (%)
		吉町浄水場	中根浄水場	谷塚浄水場	旭浄水場	新栄配水場		
令和4年 4月	県水	623,790	596,790	—	—	623,900	1,844,480	87.7
	地下水	35,406	76,522	76,425	71,490	—	259,843	12.3
	計	659,196	673,312	76,425	71,490	623,900	2,104,323	100.0
5月	県水	644,660	626,050	—	—	650,830	1,921,540	89.3
	地下水	27,144	71,837	66,210	64,690	—	229,881	10.7
	計	671,804	697,887	66,210	64,690	650,830	2,151,421	100.0
6月	県水	623,820	602,750	—	—	635,790	1,862,360	87.2
	地下水	44,234	82,616	74,520	72,050	—	273,420	12.8
	計	668,054	685,366	74,520	72,050	635,790	2,135,780	100.0
7月	県水	647,700	641,560	—	—	669,390	1,958,650	89.4
	地下水	38,992	53,892	72,640	67,810	—	233,334	10.6
	計	686,692	695,452	72,640	67,810	669,390	2,191,984	100.0
8月	県水	647,740	629,180	—	—	666,360	1,943,280	90.7
	地下水	32,690	47,520	60,525	58,400	—	199,135	9.3
	計	680,430	676,700	60,525	58,400	666,360	2,142,415	100.0
9月	県水	620,840	593,710	—	—	629,900	1,844,450	87.9
	地下水	38,864	71,249	76,915	67,440	—	254,468	12.1
	計	659,704	664,959	76,915	67,440	629,900	2,098,918	100.0
10月	県水	650,810	619,860	—	—	650,900	1,921,570	87.6
	地下水	41,409	74,666	83,300	72,490	—	271,865	12.4
	計	692,219	694,526	83,300	72,490	650,900	2,193,435	100.0
11月	県水	620,580	593,920	—	—	623,820	1,838,320	87.8
	地下水	29,768	80,172	78,090	66,400	—	254,430	12.2
	計	650,348	674,092	78,090	66,400	623,820	2,092,750	100.0
12月	県水	656,240	625,730	—	—	654,160	1,936,130	88.1
	地下水	26,785	84,118	80,670	70,040	—	261,613	11.9
	計	683,025	709,848	80,670	70,040	654,160	2,197,743	100.0
令和5年 1月	県水	644,090	612,860	—	—	641,480	1,898,430	87.4
	地下水	38,318	82,719	88,375	65,300	—	274,712	12.6
	計	682,408	695,579	88,375	65,300	641,480	2,173,142	100.0
2月	県水	578,790	550,720	—	—	578,970	1,708,480	86.9
	地下水	36,976	82,457	76,240	61,180	—	256,853	13.1
	計	615,766	633,177	76,240	61,180	578,970	1,965,333	100.0
3月	県水	637,410	613,000	—	—	641,240	1,891,650	88.5
	地下水	19,136	85,711	77,015	64,200	—	246,062	11.5
	計	656,546	698,711	77,015	64,200	641,240	2,137,712	100.0
合計	県水	7,596,470	7,306,130	—	—	7,666,740	22,569,340	88.2
	地下水	409,722	893,479	910,925	801,490	—	3,015,616	11.8
	計	8,006,192	8,199,609	910,925	801,490	7,666,740	25,584,956	100.0

(2) 取水量の推移(配水に係る取水量)

(単位: m³)

年度別 取水区分	浄配水場	吉町浄水場	中根浄水場	谷塚浄水場	旭浄水場	新栄配水場	合計	構成比 (%)
25年度	県水	7,849,870	7,168,020	—	—	7,431,860	22,449,750	85.6
	地下水	479,583	1,614,168	584,000	1,095,720	—	3,773,471	14.4
	計	8,329,453	8,782,188	584,000	1,095,720	7,431,860	26,223,221	100.0
26年度	県水	7,378,100	7,482,490	—	—	7,574,350	22,434,940	85.9
	地下水	587,781	1,398,878	578,855	1,122,550	—	3,688,064	14.1
	計	7,965,881	8,881,368	578,855	1,122,550	7,574,350	26,123,004	100.0
27年度	県水	7,350,770	7,547,170	—	—	7,457,080	22,355,020	85.6
	地下水	698,240	1,260,055	695,165	1,111,450	—	3,764,910	14.4
	計	8,049,010	8,807,225	695,165	1,111,450	7,457,080	26,119,930	100.0
28年度	県水	7,513,170	7,313,360	—	—	7,436,110	22,262,640	84.8
	地下水	515,026	1,539,692	1,062,445	874,080	—	3,991,243	15.2
	計	8,028,196	8,853,052	1,062,445	874,080	7,436,110	26,253,883	100.0
29年度	県水	7,492,360	7,293,110	—	—	7,415,360	22,200,830	84.0
	地下水	634,889	1,614,087	1,075,030	889,840	—	4,213,846	16.0
	計	8,127,249	8,907,197	1,075,030	889,840	7,415,360	26,414,676	100.0
30年度	県水	7,749,000	7,460,530	—	—	7,404,970	22,614,500	86.3
	地下水	478,052	1,194,038	1,067,365	842,640	—	3,582,095	13.7
	計	8,227,052	8,654,568	1,067,365	842,640	7,404,970	26,196,595	100.0
令和元年度	県水	7,695,460	7,389,040	—	—	7,489,010	22,573,510	87.2
	地下水	470,656	1,019,895	971,060	842,640	—	3,304,251	12.8
	計	8,166,116	8,408,935	971,060	842,640	7,489,010	25,877,761	100.0
2年度	県水	7,431,640	7,520,540	—	—	7,462,880	22,415,060	85.5
	地下水	781,670	1,094,002	1,078,585	848,390	—	3,802,647	14.5
	計	8,213,310	8,614,542	1,078,585	848,390	7,462,880	26,217,707	100.0
3年度	県水	7,432,840	7,731,680	—	—	7,500,340	22,664,860	87.3
	地下水	720,804	697,456	1,103,670	785,800	—	3,307,730	12.7
	計	8,153,644	8,429,136	1,103,670	785,800	7,500,340	25,972,590	100.0
4年度	県水	7,596,470	7,306,130	—	—	7,666,740	22,569,340	88.2
	地下水	409,722	893,479	910,925	801,490	—	3,015,616	11.8
	計	8,006,192	8,199,609	910,925	801,490	7,666,740	25,584,956	100.0

3 県水受水量及び受水費

(1) 受水量の推移

(単位: m³)

浄配水場		吉町浄水場	中根浄水場	新栄配水場	合 計	1日平均
年度						
平成	25 年度	7,849,870	7,168,020	7,431,860	22,449,750	61,506
	26	7,378,100	7,482,490	7,574,350	22,434,940	61,466
	27	7,350,770	7,547,170	7,457,080	22,355,020	61,079
	28	7,513,170	7,313,360	7,436,110	22,262,640	60,994
	29	7,492,360	7,293,110	7,415,360	22,200,830	60,824
	30	7,749,000	7,460,530	7,404,970	22,614,500	61,958
令和	元 年度	7,695,460	7,389,040	7,489,010	22,573,510	61,676
	2	7,431,640	7,520,540	7,462,880	22,415,060	61,411
	3	7,432,840	7,731,680	7,500,340	22,664,860	62,096
	4	7,596,470	7,306,130	7,666,740	22,569,340	61,834

(2) 受水費、受水単価及び受水率の推移

年 度	受 水 費 (円、税抜き)	受 水 単 価 (円/m ³)	受水率 (%)	
平成	25 年度	1,386,945,557	64.86 (消費税及び地方消費税込み)	85.6
	26	1,386,030,599	66.72 (消費税及び地方消費税込み)	85.9
	27	1,381,093,139	66.72 (消費税及び地方消費税込み)	85.6
	28	1,375,385,904	66.72 (消費税及び地方消費税込み)	84.8
	29	1,371,567,281	66.72 (消費税及び地方消費税込み)	84.0
	30	1,397,123,814	66.72 (消費税及び地方消費税込み)	86.3
令和	元 年度	1,394,591,452	66.72 (消費税及び地方消費税込み 上段は4~9月、下段は10~3月) 67.95	87.2
	2	1,384,802,410	67.95 (消費税及び地方消費税込み)	85.5
	3	1,400,235,058	67.95 (消費税及び地方消費税込み)	87.3
	4	1,394,333,830	67.95 (消費税及び地方消費税込み)	88.2

4 地下水取水量

地下水取水量の推移

(単位: m³)

浄水場 年度	吉町浄水場	中根浄水場	谷塚浄水場	旭浄水場	合計	1日平均
平成 25 年度	479,583	1,614,168	584,000	1,095,720	3,773,471	10,338
26	587,781	1,398,878	578,855	1,122,550	3,688,064	10,104
27	698,240	1,260,055	695,165	1,111,450	3,764,910	10,287
28	515,026	1,539,692	1,062,445	874,080	3,991,243	10,905
29	634,889	1,614,087	1,075,030	889,840	4,213,846	11,545
30	478,052	1,194,038	1,067,365	842,640	3,582,095	9,814
令和 元 年度	470,656	1,019,895	971,060	842,640	3,304,251	9,028
2	781,670	1,094,002	1,078,585	848,390	3,802,647	10,418
3	720,804	697,456	1,103,670	785,800	3,307,730	9,062
4	409,722	893,479	910,925	801,490	3,015,616	8,262

5 配水量

(1) 年間配水量

(単位: m³)

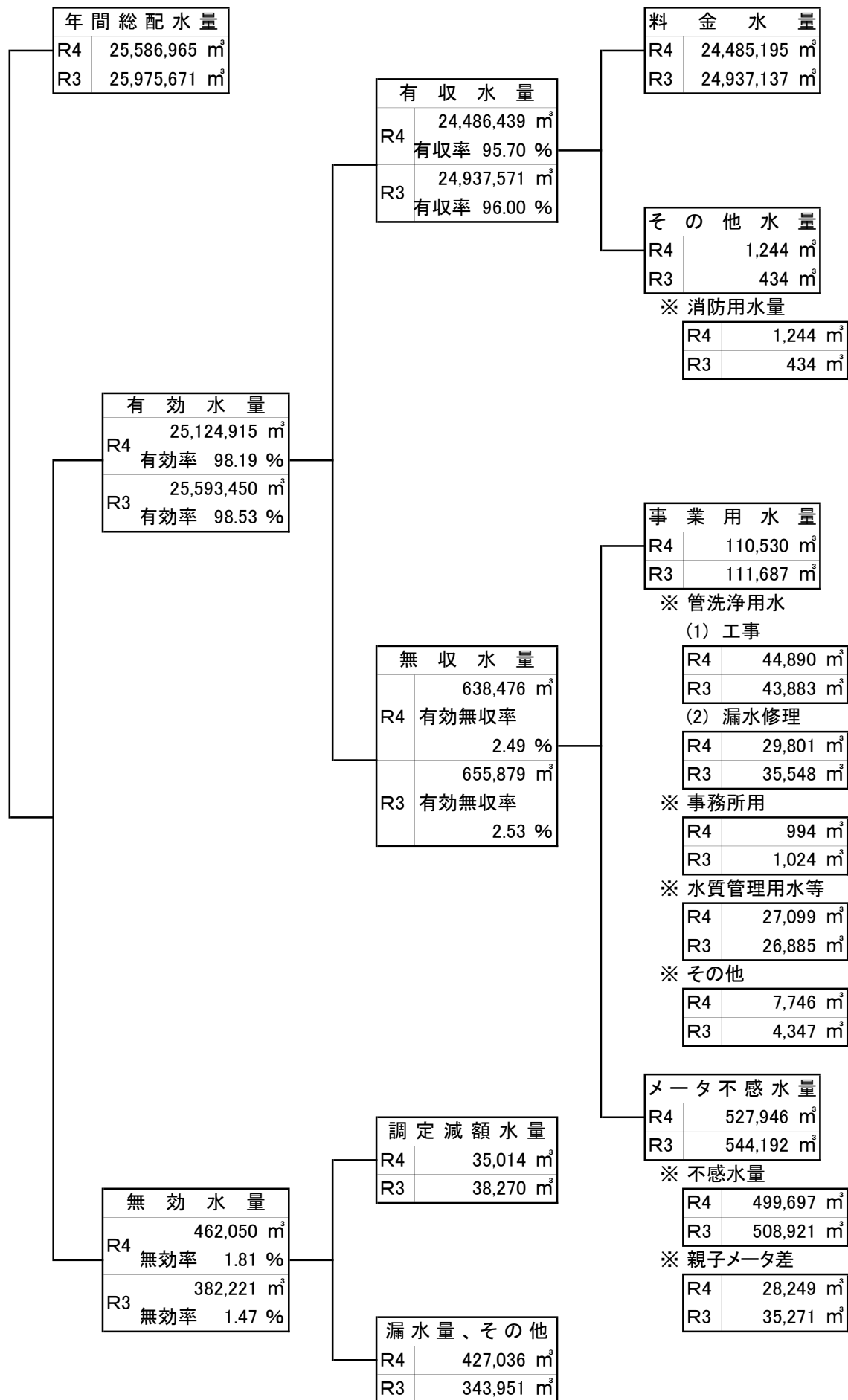
年・月	浄配水場	吉町浄水場	中根浄水場	谷塚浄水場	旭浄水場	新栄配水場	合計	一日平均
令和4年 4月		606,669	673,851	129,259	71,546	625,569	2,106,894	70,230
5月		609,446	698,670	128,939	64,846	651,048	2,152,949	69,450
6月		612,820	684,894	129,192	72,254	636,643	2,135,803	71,193
7月		630,816	695,034	129,474	67,548	669,752	2,192,624	70,730
8月		618,990	677,246	122,061	58,445	667,412	2,144,154	69,166
9月		610,926	664,599	124,693	67,463	629,346	2,097,027	69,901
10月		642,590	694,027	132,917	72,770	650,071	2,192,375	70,722
11月		603,536	675,350	125,952	66,252	624,410	2,095,500	69,850
12月		652,008	710,355	113,497	70,006	653,868	2,199,734	70,959
令和5年 1月		666,170	695,385	103,305	65,345	641,321	2,171,526	70,049
2月		585,430	633,309	106,000	61,155	577,218	1,963,112	70,111
3月		623,390	697,242	109,784	64,055	640,796	2,135,267	68,880
合計		7,462,791	8,199,962	1,455,073	801,685	7,667,454	25,586,965	
1日平均		20,446	22,466	3,987	2,196	21,007		
配水量比率(%)		29.2	32.0	5.7	3.1	30.0		

(2) 配水量の推移

(単位: m³)

年度	浄配水場	吉町浄水場	中根浄水場	谷塚浄水場	旭浄水場	新栄配水場	合計	1日平均
平成 25 年度		7,227,412	8,780,759	1,687,271	1,094,106	7,433,958	26,223,506	71,845
26		6,895,077	8,881,406	1,651,080	1,121,676	7,575,457	26,124,696	71,575
27		7,081,126	8,808,603	1,662,644	1,110,876	7,458,226	26,121,475	71,370
28		7,612,279	8,851,127	1,477,176	874,153	7,434,682	26,249,417	71,916
29		7,655,522	8,908,596	1,547,545	889,602	7,416,687	26,417,952	72,378
30		7,735,618	8,654,916	1,559,483	842,992	7,402,928	26,195,937	71,770
令和 元 年度		7,595,859	8,410,011	1,532,471	843,135	7,493,780	25,875,256	70,697
2		7,704,898	8,620,515	1,586,869	848,543	7,458,852	26,219,677	71,835
3		7,637,856	8,431,699	1,619,665	785,724	7,500,727	25,975,671	71,166
4		7,462,791	8,199,962	1,455,073	801,685	7,667,454	25,586,965	70,101

(3) 配水量分析



6 導水管、送水管及び配水管

(1) 布設延長

(単位:m)

管の種類	口径	令和3年度末 布設距離	令和4年度中		令和4年度末 布設距離
			新設	除却	
導水管	700mm	3,285.50	0.00	0.00	3,285.50
	400mm	1,069.71	0.00	0.00	1,069.71
	300mm	415.99	0.00	0.00	415.99
	250mm	866.52	0.00	0.00	866.52
	200mm	4,304.19	0.00	0.00	4,304.19
	150mm	500.70	0.00	0.00	500.70
	小計	10,442.61	0.00	0.00	10,442.61
送水管 及び配水管	700mm	3,331.79	0.00	0.00	3,331.79
	600mm	1,482.40	0.00	0.00	1,482.40
	500mm	2,686.48	0.00	0.00	2,686.48
	450mm	195.98	0.00	0.00	195.98
	400mm	6,622.37	111.41	0.00	6,733.78
	350mm	20,666.94	192.00	126.38	20,732.56
	300mm	29,383.95	332.21	374.00	29,342.16
	250mm	28,793.95	271.50	300.15	28,765.30
	200mm	48,521.26	239.82	420.89	48,340.19
	150mm	107,650.63	974.47	393.36	108,231.74
	125mm	0.00	0.00	0.00	0.00
	100mm	299,684.71	692.74	259.94	300,117.51
	75mm	4,860.54	410.63	0.00	5,271.17
小計	553,881.00	3,224.78	1,874.72	555,231.06	
総布設延長		564,323.61	3,224.78	1,874.72	565,673.67

※全管種合計布設延長

(単位:m)

口径	令和3年度末 布設距離	令和4年度中		令和4年度末 布設距離
		新設	除却	
700mm	6,617.29	0.00	0.00	6,617.29
600mm	1,482.40	0.00	0.00	1,482.40
500mm	2,686.48	0.00	0.00	2,686.48
450mm	195.98	0.00	0.00	195.98
400mm	7,692.08	111.41	0.00	7,803.49
350mm	20,666.94	192.00	126.38	20,732.56
300mm	29,799.94	332.21	374.00	29,758.15
250mm	29,660.47	271.50	300.15	29,631.82
200mm	52,825.45	239.82	420.89	52,644.38
150mm	108,151.33	974.47	393.36	108,732.44
125mm	0.00	0.00	0.00	0.00
100mm	299,684.71	692.74	259.94	300,117.51
75mm	4,860.54	410.63	0.00	5,271.17
合計	564,323.61	3,224.78	1,874.72	565,673.67

(2) 耐震継手管延長

口径(mm)・区分		年度				
		令和4年度末	令和3年度末	令和2年度末	令和元年度末	平成30年度末
700	総延長	6,617.29	6,617.29	6,617.29	6,617.29	6,617.29
	耐震継手管延長	4,465.80	4,465.80	4,465.80	4,465.80	4,465.80
	耐震継手管布設率(%)	67.5	67.5	67.5	67.5	67.5
600	総延長	1,482.40	1,482.40	1,482.40	1,482.40	1,482.40
	耐震継手管延長	578.00	578.00	578.00	578.00	578.00
	耐震継手管布設率(%)	39.0	39.0	39.0	39.0	39.0
500	総延長	2,686.48	2,686.48	2,686.48	2,686.48	2,686.48
	耐震継手管延長	1,599.37	1,599.37	1,599.37	1,599.37	1,599.37
	耐震継手管布設率(%)	59.5	59.5	59.5	59.5	59.5
450	総延長	195.98	195.98	151.20	151.20	151.20
	耐震継手管延長	55.73	55.73	0.00	0.00	0.00
	耐震継手管布設率(%)	28.4	28.4	0.0	0.0	0.0
400	総延長	7,803.49	7,692.08	7,692.08	7,692.08	7,692.08
	耐震継手管延長	4,477.96	4,366.55	4,366.55	4,366.55	4,366.55
	耐震継手管布設率(%)	57.4	56.8	56.8	56.8	56.8
350	総延長	20,732.56	20,666.94	21,010.15	21,010.15	21,142.75
	耐震継手管延長	4,476.92	4,295.44	4,180.71	4,180.71	4,180.71
	耐震継手管布設率(%)	21.6	20.8	19.9	19.9	19.8
300	総延長	29,758.15	29,799.94	29,968.51	29,993.85	31,023.85
	耐震継手管延長	7,502.19	7,174.30	6,801.79	6,036.94	5,464.49
	耐震継手管布設率(%)	25.2	24.1	22.7	20.1	17.6
250	総延長	29,631.82	29,660.47	29,660.02	29,659.87	29,659.87
	耐震継手管延長	10,922.42	10,651.57	10,650.46	10,266.29	10,266.29
	耐震継手管布設率(%)	36.9	35.9	35.9	34.6	34.6
200	総延長	52,644.38	52,825.45	52,823.73	53,422.78	53,719.44
	耐震継手管延長	16,818.78	16,587.09	16,421.66	16,415.03	16,075.98
	耐震継手管布設率(%)	31.9	31.4	31.1	30.7	29.9
150	総延長	108,732.44	108,151.33	107,822.25	105,669.04	103,656.99
	耐震継手管延長	45,126.64	44,183.86	43,680.84	41,128.42	38,257.39
	耐震継手管布設率(%)	41.5	40.9	40.5	38.9	36.9
125	総延長	0.00	0.00	0.00	0.00	0.00
	耐震継手管延長	0.00	0.00	0.00	0.00	0.00
	耐震継手管布設率(%)	0.0	0.0	0.0	0.0	0.0
100	総延長	300,117.51	299,684.71	299,382.78	298,795.37	298,748.24
	耐震継手管延長	138,672.93	138,061.09	137,320.16	135,975.73	135,229.05
	耐震継手管布設率(%)	46.2	46.1	45.9	45.5	45.3
75	総延長	5,271.17	4,860.54	4,860.54	4,869.26	4,813.69
	耐震継手管延長	1,180.04	769.41	769.41	769.41	713.84
	耐震継手管布設率(%)	22.4	15.8	15.8	15.8	14.8
合計	総延長	565,673.67	564,323.61	564,157.43	562,049.77	561,394.28
	耐震継手管延長	235,876.78	232,788.21	230,834.75	225,782.25	221,197.47
	耐震継手管布設率(%)	41.7	41.3	40.9	40.2	39.4

7 給水装置

(1) 給水装置工事状況

(単位:件)

月	工事区分	新設	専用管	撤去	改造	その他	合計
	5月	177	20	83	17	12	309
	6月	83	12	43	14	13	165
	7月	70	19	62	32	11	194
	8月	122	21	54	46	16	259
	9月	111	18	42	15	9	195
	10月	100	14	35	16	11	176
	11月	121	21	48	24	21	235
	12月	89	14	43	16	10	172
令和5年	1月	160	16	66	23	14	279
	2月	146	18	46	21	17	248
	3月	508	13	57	23	22	623
令和4年度		1,751	199	622	257	162	2,991
令和3年度		1,535	188	547	245	121	2,636
令和2年度		2,235	227	593	229	140	3,424
令和元年度		1,573	203	568	246	125	2,715
平成30年度		2,069	221	589	253	81	3,213

(2) 給水装置口径別新設状況

(単位:件)

月	口径	13mm	20mm	25mm	30mm	40mm	50mm	75mm	100mm	150mm	合計
	5月	8	167	1	0	0	1	0	0	0	177
	6月	14	67	2	0	0	0	0	0	0	83
	7月	1	65	2	0	2	0	0	0	0	70
	8月	4	116	0	0	2	0	0	0	0	122
	9月	4	103	3	0	1	0	0	0	0	111
	10月	2	96	0	0	0	1	1	0	0	100
	11月	13	106	2	0	0	0	0	0	0	121
	12月	2	87	0	0	0	0	0	0	0	89
令和5年	1月	2	156	0	0	2	0	0	0	0	160
	2月	14	130	0	0	0	1	1	0	0	146
	3月	5	498	2	0	1	1	0	1	0	508
合計		70	1,652	12	0	10	4	2	1	0	1,751

(3) 給水装置新設状況の推移

(単位:件)

年 度	口 径									
	13mm	20mm	25mm	30mm	40mm	50mm	75mm	100mm	150mm	合計
平成 25 年度	145	2,215	23	0	16	3	3	0	0	2,405
26	218	1,796	9	0	15	2	0	0	0	2,040
27	148	2,560	26	0	23	1	1	0	0	2,759
28	123	2,235	29	0	5	1	1	0	0	2,394
29	125	2,768	23	0	14	2	0	0	0	2,932
30	101	1,933	17	0	11	6	1	0	0	2,069
令和 元 年度	73	1,469	18	0	11	2	0	0	0	1,573
2	91	2,110	21	0	7	4	2	0	0	2,235
3	49	1,461	12	0	6	6	1	0	0	1,535
4	70	1,652	12	0	10	4	2	1	0	1,751

(4) 量水器取替状況

(単位:件)

区 分	口 径	13mm	20mm	25mm	30mm	40mm	50mm	75mm	100mm	150mm	300mm	合計
		検定満期	R4	4,387	13,976	140	4	50	13	5	2	1
	R3	3,299	8,974	124	7	49	23	4	1	0	0	12,481
	R2	2,959	9,099	126	1	69	14	9	1	1	1	12,280
事故分	R4	66	135	9	0	5	1	0	0	0	0	216
	R3	22	48	8	2	4	2	0	0	0	0	86
	R2	70	97	13	0	6	0	0	0	0	0	186

(5) 給水装置使用状況

(単位:件)

月	区 分	使用の中止	使用の開始	給水停止	給水停止解除	合計
		令和4年 4月	1,217	1,436	134	112
5月	1,180	1,116	99	93	2,488	
6月	1,015	1,061	148	118	2,342	
7月	978	961	128	112	2,179	
8月	975	952	149	134	2,210	
9月	1,074	1,010	118	96	2,298	
10月	1,060	1,025	138	113	2,336	
11月	1,158	1,031	89	88	2,366	
12月	1,066	1,061	97	90	2,314	
令和5年 1月	851	888	95	81	1,915	
2月	1,177	1,046	112	100	2,435	
3月	1,927	1,905	137	121	4,090	
合 計		13,678	13,492	1,444	1,258	29,872
1 月 平 均		1,140	1,124	120	105	2,489

8 使用水量及び調定金額

(1) 口径別調定状況

(消費税及び地方消費税抜き)

口径	調定件数		使用水量		平均使用水量 (m ³)	調定金額 (円)
	件数 (件)	比率 (%)	水量 (m ³)	比率 (%)		
13mm	175,403	23.62	3,941,024	16.10	22	508,924,316
20mm	558,593	75.22	17,648,320	72.08	32	2,255,242,697
25mm	4,644	0.62	532,981	2.18	115	132,516,625
30mm	362	0.05	52,090	0.21	144	14,082,060
40mm	2,342	0.31	1,018,515	4.16	435	296,781,610
50mm	1,080	0.15	854,729	3.49	791	253,033,280
75mm	199	0.03	368,341	1.50	1,851	111,583,320
100mm	24	0.00	69,195	0.28	2,883	21,384,150
合計	742,647	100.00	24,485,195	100.00	33	3,593,548,058

(2) 口径別使用水量

(単位: m³)

口径	13mm	20mm	25mm	30mm	40mm	50mm	75mm	100mm	合計
令和4年									
4月	350,257	1,515,960	48,232	4,218	94,991	69,490	20,826	446	2,104,420
5月	302,409	1,408,610	36,886	3,986	70,303	60,255	37,509	9,777	1,929,735
6月	356,578	1,531,047	49,591	4,327	94,746	85,545	27,669	1,283	2,150,786
7月	309,339	1,430,717	39,465	4,854	77,059	80,018	39,906	11,382	1,992,740
8月	361,581	1,528,979	54,427	5,435	100,140	77,476	24,483	481	2,153,002
9月	308,126	1,400,278	38,236	4,283	75,424	63,790	39,274	12,679	1,942,090
10月	360,913	1,522,912	50,489	4,830	101,288	73,848	26,213	736	2,141,229
11月	301,194	1,418,069	38,280	4,325	73,253	67,453	38,788	11,023	1,952,385
12月	350,323	1,527,469	49,914	4,103	100,189	76,068	23,321	758	2,132,145
令和5年									
1月	301,191	1,437,350	38,968	3,860	68,147	59,106	32,669	10,055	1,951,346
2月	357,185	1,573,637	51,233	4,164	94,061	74,172	21,763	842	2,177,057
3月	281,928	1,353,292	37,260	3,705	68,914	67,508	35,920	9,733	1,858,260
令和4年度	3,941,024	17,648,320	532,981	52,090	1,018,515	854,729	368,341	69,195	24,485,195
令和3年度	4,126,829	17,920,078	527,647	54,308	1,026,088	849,091	361,932	71,164	24,937,137
令和2年度	4,320,576	17,982,495	526,512	52,982	987,501	794,927	364,904	67,906	25,097,803
令和元年度	4,274,382	17,034,061	550,079	56,708	1,068,426	886,067	413,885	74,997	24,358,605
平成30年度	4,421,295	16,896,723	564,139	64,598	1,051,227	862,019	421,652	74,021	24,355,674

(3) 用途別調定状況

(消費税及び地方消費税抜き)

用途	調定件数		使用水量		平均使用水量 (m ³)	調定金額 (円)
	件数 (件)	比率 (%)	水量 (m ³)	比率 (%)		
一般用	729,148	98.19	22,072,122	90.14	30	2,931,910,663
官公署用	2,596	0.35	492,829	2.01	190	144,243,955
業務用	10,502	1.41	1,862,198	7.61	177	501,035,985
特殊営業用	88	0.01	45,735	0.19	520	13,021,425
公衆浴場用	0	0.00	0	0.00	0	0
一時使用	313	0.04	12,311	0.05	39	3,336,030
合計	742,647	100.00	24,485,195	100.00	33	3,593,548,058

(4) 用途別使用水量

(単位: m³)

用途 月	一般用	官公署用	業務用	特殊営業用	公衆浴場用	一時使用	合計
令和4年 4月	1,910,483	31,819	155,624	5,706	0	788	2,104,420
5月	1,741,695	35,194	150,651	1,599	0	596	1,929,735
6月	1,933,940	53,785	156,370	6,070	0	621	2,150,786
7月	1,771,889	56,637	161,564	1,779	0	871	1,992,740
8月	1,940,081	44,595	162,177	5,525	0	624	2,153,002
9月	1,740,480	36,236	161,979	1,818	0	1,577	1,942,090
10月	1,932,731	46,418	155,715	5,713	0	652	2,141,229
11月	1,751,513	40,143	157,385	1,834	0	1,510	1,952,385
12月	1,927,651	42,116	155,756	5,824	0	798	2,132,145
令和5年 1月	1,771,474	28,103	148,770	1,912	0	1,087	1,951,346
2月	1,982,129	41,907	145,996	6,250	0	775	2,177,057
3月	1,668,056	35,876	150,211	1,705	0	2,412	1,858,260
令和4年度	22,072,122	492,829	1,862,198	45,735	0	12,311	24,485,195
令和3年度	22,519,623	502,086	1,848,596	44,637	0	22,195	24,937,137
令和2年度	22,849,036	456,254	1,733,438	40,572	0	18,503	25,097,803
令和元年度	22,068,493	514,670	1,694,816	46,574	0	34,052	24,358,605
平成30年度	22,057,354	545,468	1,699,396	45,164	0	8,292	24,355,674

(5) 口径別使用状況

口径		13mm	20mm	25mm	30mm	40mm	50mm	75mm	100mm	合計
0m ³	件数	92,534	184,728	1,019	62	125	42	0	0	278,510
	構成比(%)	33.2	66.3	0.4	0.0	0.1	0.0	0.0	0.0	100.0
20m ³	水量(m ³)	836,478	1,941,105	9,599	599	1,199	200	0	0	2,789,180
	構成比(%)	30.0	69.6	0.3	0.0	0.1	0.0	0.0	0.0	100.0
21m ³	件数	50,437	189,653	763	43	111	13	0	0	241,020
	構成比(%)	20.9	78.7	0.3	0.0	0.1	0.0	0.0	0.0	100.0
40m ³	水量(m ³)	1,432,017	5,562,453	22,162	1,388	3,248	322	0	0	7,021,590
	構成比(%)	20.4	79.2	0.3	0.0	0.1	0.0	0.0	0.0	100.0
41m ³	件数	20,419	121,073	552	49	96	10	2	0	142,201
	構成比(%)	14.4	85.1	0.4	0.0	0.1	0.0	0.0	0.0	100.0
60m ³	水量(m ³)	975,482	5,826,709	27,182	2,455	4,591	482	92	0	6,836,993
	構成比(%)	14.3	85.2	0.4	0.0	0.1	0.0	0.0	0.0	100.0
61m ³	件数	6,075	39,529	454	29	119	19	1	0	46,226
	構成比(%)	13.1	85.5	1.0	0.1	0.3	0.0	0.0	0.0	100.0
80m ³	水量(m ³)	409,284	2,658,789	31,408	1,987	8,298	1,332	77	0	3,111,175
	構成比(%)	13.2	85.4	1.0	0.1	0.3	0.0	0.0	0.0	100.0
81m ³	件数	1,732	10,091	269	24	87	12	1	0	12,216
	構成比(%)	14.2	82.6	2.2	0.2	0.7	0.1	0.0	0.0	100.0
100m ³	水量(m ³)	151,738	881,683	23,830	2,179	7,682	1,037	81	0	1,068,230
	構成比(%)	14.2	82.6	2.2	0.2	0.7	0.1	0.0	0.0	100.0
101m ³	件数	777	4,449	708	78	353	55	10	0	6,430
	構成比(%)	12.1	69.2	11.0	1.2	5.5	0.9	0.1	0.0	100.0
200m ³	水量(m ³)	94,171	536,709	101,928	11,060	53,369	7,836	1,555	0	806,628
	構成比(%)	11.7	66.5	12.6	1.4	6.6	1.0	0.2	0.0	100.0
201m ³	件数	46	356	394	36	354	128	16	0	1,330
	構成比(%)	3.5	26.8	29.6	2.7	26.6	9.6	1.2	0.0	100.0
300m ³	水量(m ³)	10,697	84,746	96,464	8,876	88,865	32,922	3,917	0	326,487
	構成比(%)	3.3	26.0	29.5	2.7	27.2	10.1	1.2	0.0	100.0
301m ³	件数	13	95	218	9	269	119	11	0	734
	構成比(%)	1.8	12.9	29.7	1.2	36.7	16.2	1.5	0.0	100.0
400m ³	水量(m ³)	4,487	32,607	74,976	3,081	93,552	41,498	3,830	0	254,031
	構成比(%)	1.8	12.9	29.5	1.2	36.8	16.3	1.5	0.0	100.0
401m ³	件数	5	27	72	5	165	113	14	3	404
	構成比(%)	1.2	6.7	17.8	1.2	40.9	28.0	3.5	0.7	100.0
500m ³	水量(m ³)	2,103	11,938	31,983	2,134	73,805	50,902	6,251	1,369	180,485
	構成比(%)	1.2	6.6	17.7	1.2	40.9	28.2	3.5	0.7	100.0
501m ³	件数	21	59	119	22	420	309	29	6	985
	構成比(%)	2.1	6.0	12.1	2.2	42.6	31.4	3.0	0.6	100.0
1000m ³	水量(m ³)	13,313	37,978	81,881	14,273	307,471	217,939	20,665	4,477	697,997
	構成比(%)	1.9	5.5	11.7	2.0	44.1	31.2	3.0	0.6	100.0
1001m ³	件数	6	5	23	4	170	151	43	3	405
	構成比(%)	1.5	1.2	5.7	1.0	42.0	37.3	10.6	0.7	100.0
2000m ³	水量(m ³)	8,846	6,457	28,258	4,601	218,698	218,914	61,610	3,588	550,972
	構成比(%)	1.6	1.2	5.1	0.8	39.7	39.7	11.2	0.7	100.0
2001m ³ 以上	件数	0	0	1	0	46	99	66	12	224
	構成比(%)	0.0	0.0	0.4	0.0	20.5	44.2	29.5	5.4	100.0
	水量(m ³)	0	0	2,061	0	154,747	278,506	268,413	59,761	763,488
	構成比(%)	0.0	0.0	0.3	0.0	20.3	36.5	35.1	7.8	100.0
その他	件数	3,364	8,583	52	1	27	10	6	0	12,043
	構成比(%)	27.9	71.3	0.4	0.0	0.2	0.1	0.1	0.0	100.0
	水量(m ³)	23,743	78,933	1,518	2	3,394	2,987	2,376	0	112,953
	構成比(%)	21.0	69.9	1.4	0.0	3.0	2.6	2.1	0.0	100.0
	小計	175,429	558,648	4,644	362	2,342	1,080	199	24	742,728
	水量(m ³)	3,962,359	17,660,107	533,250	52,635	1,018,919	854,877	368,867	69,195	24,520,209
	減額	26	49	0	0	0	0	0	0	75
	構成比(%)	34.7	65.3	0.0	0.0	0.0	0.0	0.0	0.0	100.0
	水量(m ³)	20,391	10,590	262	540	225	148	301	0	32,457
	構成比(%)	62.8	32.6	0.8	1.7	0.7	0.5	0.9	0.0	100.0
	還付	0	6	0	0	0	0	0	0	6
	構成比(%)	0.0	100.0	0.0	0.0	0.0	0.0	0.0	0.0	100.0
	水量(m ³)	944	1,197	7	5	179	0	225	0	2,557
	構成比(%)	36.9	46.8	0.3	0.2	7.0	0.0	8.8	0.0	100.0
	小計	26	55	0	0	0	0	0	0	81
	水量(m ³)	21,335	11,787	269	545	404	148	526	0	35,014
	合計	175,403	558,593	4,644	362	2,342	1,080	199	24	742,647
	構成比(%)	23.6	75.2	0.6	0.1	0.3	0.1	0.1	0.0	100.0
	水量(m ³)	3,941,024	17,648,320	532,981	52,090	1,018,515	854,729	368,341	69,195	24,485,195
	構成比(%)	16.1	72.1	2.2	0.2	4.1	3.5	1.5	0.3	100.0

(6) 口径別調定金額

(単位:円、消費税及び地方消費税抜き)

口径 月	13mm	20mm	25mm	30mm	40mm	50mm	75mm	100mm	合計
令和4年 4月	44,769,642	194,784,589	12,019,015	1,152,780	27,685,830	20,606,930	6,293,290	165,940	307,478,016
5月	39,294,191	178,249,682	9,076,820	1,068,410	20,501,545	17,869,145	11,403,875	3,018,330	280,481,998
6月	45,584,901	197,436,857	12,378,895	1,175,760	27,620,180	25,262,385	8,286,510	408,670	318,154,158
7月	40,248,256	181,679,504	9,754,155	1,312,670	22,441,620	23,614,240	12,088,990	3,483,780	294,623,215
8月	46,208,664	197,124,343	13,714,565	1,498,655	29,156,165	22,916,390	7,345,070	176,090	318,139,942
9月	40,365,902	176,503,411	9,438,760	1,141,260	21,955,480	18,901,100	11,914,460	3,859,910	284,080,283
10月	46,687,692	196,531,890	12,615,660	1,327,675	29,512,210	21,863,870	7,908,020	250,040	316,697,057
11月	39,130,120	179,589,845	9,429,080	1,154,315	21,336,395	19,954,620	11,731,380	3,379,670	285,705,425
12月	44,923,198	196,775,687	12,463,025	1,117,235	29,185,450	22,519,840	7,018,030	256,420	314,258,885
令和5年 1月	39,205,118	182,787,261	9,636,085	1,026,350	19,880,505	17,555,390	10,000,055	3,098,950	283,189,714
2月	46,070,138	204,879,275	12,843,815	1,121,125	27,408,305	21,982,710	6,609,640	280,780	321,195,788
3月	36,436,494	168,900,353	9,146,750	985,825	20,097,925	19,986,660	10,984,000	3,005,570	269,543,577
令和4年度	508,924,316	2,255,242,697	132,516,625	14,082,060	296,781,610	253,033,280	111,583,320	21,384,150	3,593,548,058
令和3年度	531,799,006	2,308,639,211	131,017,885	14,690,105	298,470,525	251,084,490	107,923,000	21,955,160	3,665,579,382
令和2年度	558,367,601	2,336,888,957	130,717,250	14,344,430	287,741,440	235,242,285	110,093,835	21,010,340	3,694,406,138
令和元年度	551,065,485	2,193,614,744	137,454,460	15,420,100	310,608,365	261,521,200	124,379,090	23,066,730	3,617,130,174
平成30年度	570,427,363	2,183,194,651	141,617,095	177,706,225	305,698,525	254,170,545	126,107,000	22,783,690	3,781,705,094

(7) 用途別調定金額

用途 月	一般用	官公署用	業務用	特殊営業用	公衆浴場用	一時使用	合計
令和4年 4月	254,444,096	9,385,450	41,776,035	1,663,990	0	208,445	307,478,016
5月	229,038,448	10,268,395	40,587,050	419,190	0	168,915	280,481,998
6月	258,602,688	15,731,135	41,919,210	1,754,800	0	146,325	318,154,158
7月	233,798,575	16,458,720	43,638,800	475,880	0	251,240	294,623,215
8月	259,883,232	13,020,325	43,485,435	1,607,250	0	143,700	318,139,942
9月	228,812,218	10,533,820	43,846,530	479,915	0	407,800	284,080,283
10月	259,514,052	13,666,005	41,684,075	1,661,770	0	171,155	316,697,057
11月	230,613,785	11,659,645	42,536,675	489,510	0	405,810	285,705,425
12月	258,216,860	12,380,920	41,765,870	1,693,960	0	201,275	314,258,885
令和5年 1月	234,022,334	8,255,790	40,100,915	506,540	0	304,135	283,189,714
2月	267,795,068	12,338,885	39,032,630	1,819,000	0	210,205	321,195,788
3月	217,169,307	10,544,865	40,662,760	449,620	0	717,025	269,543,577
令和4年度	2,931,910,663	144,243,955	501,035,985	13,021,425	0	3,336,030	3,593,548,058
令和3年度	3,005,051,637	146,600,905	495,068,595	12,595,935	0	6,262,310	3,665,579,382
令和2年度	3,084,213,813	133,322,795	460,294,955	11,409,335	0	5,165,240	3,694,406,138
令和元年度	2,997,768,719	150,168,950	446,541,025	13,030,500	0	9,620,980	3,617,130,174
平成30年度	3,001,626,484	159,137,055	446,265,230	12,581,555	0	2,094,770	3,621,705,094

(8) 収納区分件数及び調定金額

(消費税及び地方消費税抜き)

収納区分 月	口 座 制		納 付 制		合 計	
	件 数	調定金額(円)	件 数	調定金額(円)	件 数	調定金額(円)
令和4年4月	42,768	234,755,337	19,286	72,722,679	62,054	307,478,016
5月	40,903	209,875,078	20,398	70,606,920	61,301	280,481,998
6月	42,824	244,667,750	19,373	73,486,408	62,197	318,154,158
7月	40,963	220,789,888	20,349	73,833,327	61,312	294,623,215
8月	42,843	243,951,628	19,396	74,188,314	62,239	318,139,942
9月	40,956	212,326,751	20,541	71,753,532	61,497	284,080,283
10月	42,790	243,479,750	19,573	73,217,307	62,363	316,697,057
11月	40,927	215,244,181	20,586	70,461,244	61,513	285,705,425
12月	42,773	239,949,726	19,554	74,309,159	62,327	314,258,885
令和5年1月	40,833	211,808,938	20,622	71,380,776	61,455	283,189,714
2月	42,801	245,640,194	19,652	75,555,594	62,453	321,195,788
3月	40,916	201,221,234	21,020	68,322,343	61,936	269,543,577
合 計	502,297	2,723,710,455	240,350	869,837,603	742,647	3,593,548,058

(9) 収納区分比率の推移

収納区分 年 度	口 座 制		納 付 制		合 計
	件 数	比 率 (%)	件 数	比 率 (%)	件 数
平成16年度	461,874	75.5	149,781	24.5	611,655
17	467,041	75.6	151,047	24.4	618,088
18	470,187	75.2	154,704	24.8	624,891
19	473,549	74.8	159,208	25.2	632,757
20	478,253	74.6	163,056	25.4	641,309
21	482,512	74.7	163,276	25.3	645,788
22	484,901	74.5	166,284	25.5	651,185
23	483,826	73.6	173,318	26.4	657,144
24	483,583	73.0	178,960	27.0	662,543
25	482,152	72.3	185,061	27.7	667,213
26	482,210	71.6	191,359	28.4	673,569
27	482,974	71.0	197,297	29.0	680,271
28	483,653	70.3	204,491	29.7	688,144
29	485,172	69.4	213,764	30.6	698,936
30	489,444	69.0	219,953	31.0	709,397
令和元年度	493,523	68.6	226,349	31.4	719,872
令和2年度	497,460	68.5	229,246	31.5	726,706
令和3年度	502,182	68.2	234,530	31.8	736,712
令和4年度	502,297	67.6	240,350	32.4	742,647

9 修繕工事

(1) 修繕工事の推移

(単位:件)

年度・月	区分	道路漏水		宅地内漏水		その他	合計
		配水管	給水管	一次側	二次側		
令和4年 4月修理件数	4年度	0	2	8	11	24	45
	3年度	0	2	7	7	37	53
	増減	0	0	1	4	△13	△8
5月修理件数	4年度	0	9	7	15	41	72
	3年度	0	8	9	10	54	81
	増減	0	1	△2	5	△13	△9
6月修理件数	4年度	0	2	5	12	42	61
	3年度	0	10	8	13	30	61
	増減	0	△8	△3	△1	12	0
7月修理件数	4年度	0	17	9	10	18	54
	3年度	0	9	11	12	23	55
	増減	0	8	△2	△2	△5	△1
8月修理件数	4年度	0	23	24	20	24	91
	3年度	0	23	16	13	13	65
	増減	0	0	8	7	11	26
9月修理件数	4年度	0	18	16	22	31	87
	3年度	0	21	19	24	35	99
	増減	0	△3	△3	△2	△4	△12
10月修理件数	4年度	0	13	12	11	10	46
	3年度	0	18	12	16	31	77
	増減	0	△5	0	△5	△21	△31
11月修理件数	4年度	0	15	11	12	44	82
	3年度	0	11	7	18	38	74
	増減	0	4	4	△6	6	8
12月修理件数	4年度	0	9	16	8	23	56
	3年度	0	19	14	14	36	83
	増減	0	△10	2	△6	△13	△27
令和5年 1月修理件数	4年度	0	12	10	36	15	73
	3年度	1	13	11	17	40	82
	増減	△1	△1	△1	19	△25	△9
2月修理件数	4年度	0	7	8	19	22	56
	3年度	0	3	8	16	37	64
	増減	0	4	0	3	△15	△8
3月修理件数	4年度	0	5	5	14	40	64
	3年度	0	4	7	12	45	68
	増減	0	1	△2	2	△5	△4
合計修理件数	4年度	0	132	131	190	334	787
	3年度	1	141	129	172	419	862
	増減	△1	△9	2	18	△85	△75

※「その他」の項目には、試験掘り・切回し・嵩上げ等の漏水修理以外の工事が含まれる。

(2) 年度別修繕工事の推移

(単位:件)

年度	区分	道路漏水		宅地内漏水		その他	合計
		配水管	給水管	一次側	二次側		
平成25年度		1	214	207	367	816	1,605
26		3	177	186	372	729	1,467
27		0	172	203	397	585	1,357
28		5	172	175	225	589	1,166
29		2	145	132	268	473	1,020
30		3	151	135	166	509	964
令和元年度		4	117	162	129	506	918
2		0	160	151	168	362	841
3		1	141	129	172	419	862
4		0	132	131	190	334	787

※「その他」の項目には、試験掘り・切回し・嵩上げ等の漏水修理以外の工事が含まれる。

(3) 道路漏水等の修繕状況

(単位:件)

区分		月												合計	
		R4 4月	5月	6月	7月	8月	9月	10月	11月	12月	R5 1月	2月	3月		
配水管	鉄管	75mm	0	0	0	0	0	0	0	0	0	0	0	0	0
		100mm	0	0	0	0	0	0	0	0	0	0	0	0	0
		150mm	0	0	0	0	0	0	0	0	0	0	0	0	0
		200mm	0	0	0	0	0	0	0	0	0	0	0	0	0
		250mm	0	0	0	0	0	0	0	0	0	0	0	0	0
		300mm	0	0	0	0	0	0	0	0	0	0	0	0	0
		350mm	0	0	0	0	0	0	0	0	0	0	0	0	0
		その他	0	0	0	0	0	0	0	0	0	0	0	0	0
	鑄鉄管計	0	0	0	0	0	0	0	0	0	0	0	0	0	0
	石綿管	50mm	0	0	0	0	0	0	0	0	0	0	0	0	0
		75mm	0	0	0	0	0	0	0	0	0	0	0	0	0
		100mm	0	0	0	0	0	0	0	0	0	0	0	0	0
		150mm	0	0	0	0	0	0	0	0	0	0	0	0	0
		200mm	0	0	0	0	0	0	0	0	0	0	0	0	0
250mm		0	0	0	0	0	0	0	0	0	0	0	0	0	
石綿管計	0	0	0	0	0	0	0	0	0	0	0	0	0	0	
配水管計		0	0	0	0	0	0	0	0	0	0	0	0	0	0
給水管漏水	PP管・HI管・鋼管	13mm	0	0	0	1	0	1	2	1	0	1	1	1	8
		20mm	1	2	0	11	7	7	6	10	5	5	4	0	58
		25mm	1	3	0	3	7	3	2	1	1	2	1	2	26
		30mm	0	2	1	2	4	2	0	1	0	1	0	0	13
		40mm	0	1	1	0	2	1	0	0	0	2	0	1	8
		50mm	0	1	0	0	3	4	3	2	3	1	1	1	19
給水管計		2	9	2	17	23	18	13	15	9	12	7	5	132	
その他	仕切弁	弁取替	0	2	0	2	5	2	1	3	1	0	3	4	23
		室取替	0	22	10	6	1	7	1	7	4	0	1	12	71
		嵩上げ	0	0	0	0	0	0	0	0	0	0	0	0	0
	空気弁取替	0	0	0	0	0	0	0	0	0	0	0	0	0	0
	消火栓	消火栓取替	0	0	0	0	0	1	0	1	1	0	2	0	5
		室取替	1	1	3	1	2	1	1	2	0	2	5	0	19
		嵩上げ	0	1	0	0	0	0	0	0	0	0	0	0	1
	給水管	切回し	11	5	8	1	1	5	1	3	6	0	2	0	43
試験掘り他		12	10	21	8	15	15	6	28	11	13	9	24	172	
その他計		24	41	42	18	24	31	10	44	23	15	22	40	334	

(4) 宅地内漏水等の修繕状況

(単位:件)

区分	月	R4										R5			合計
		4月	5月	6月	7月	8月	9月	10月	11月	12月	1月	2月	3月		
給水管漏水 (一次側)	PP管	13mm	2	1	1	3	5	4	0	0	4	3	1	0	24
	HI管・鋼管	20mm	4	5	2	5	10	8	10	7	8	4	4	2	69
		25mm	0	0	1	1	5	3	1	2	2	1	1	2	19
		30mm	0	0	0	0	2	0	0	0	1	0	1	0	4
		40mm	2	1	1	0	1	1	1	1	1	2	1	0	12
		50mm	0	0	0	0	1	0	0	1	0	0	0	1	3
小計		8	7	5	9	24	16	12	11	16	10	8	5	131	
二次側		11	15	12	10	20	22	11	12	8	36	19	14	190	
給水管計		19	22	17	19	44	38	23	23	24	46	27	19	321	

(単位:件)

区分	月	R4										R5			合計
		4月	5月	6月	7月	8月	9月	10月	11月	12月	1月	2月	3月		
出水不良		3	11	3	6	14	7	5	3	5	4	1	2	64	
メーターハッキン		3	1	2	4	3	1	4	9	5	8	5	2	47	

(単位:件)

区分	月	R4										R5			合計
		4月	5月	6月	7月	8月	9月	10月	11月	12月	1月	2月	3月		
給水器具等	ホールバルブ	0	0	0	1	1	1	0	0	0	0	0	1	4	
	蛇口	20	14	12	21	13	14	16	18	20	22	13	18	201	
	水栓コマ	8	7	4	5	10	18	2	4	6	6	7	4	81	
給水器具等計		28	21	16	27	24	33	18	22	26	28	20	23	286	

10 動力用電力使用量

(1) 電力使用量

(単位:kWh)

浄配水場 月	吉 町 浄水場	中 根 浄水場	谷 塚 浄水場	旭 浄水場	新 栄 配水場	水源地	計	使用料金 (円、消費税及び地方消 費税含む)	
令和4年 4月	74,986	179,791	56,307	25,472	68,431	59,005	463,992	10,719,447	
5月	68,294	179,753	52,883	24,494	71,712	57,534	454,670	10,811,079	
6月	68,256	184,358	52,314	25,948	75,900	55,999	462,775	11,096,530	
7月	74,830	183,766	54,589	29,969	75,300	57,595	476,049	12,058,781	
8月	76,740	184,457	57,494	29,012	78,060	47,803	473,566	12,902,290	
9月	72,922	180,475	53,743	27,157	78,715	48,216	461,228	13,152,288	
10月	72,214	175,939	55,067	27,081	74,266	58,077	462,644	15,218,328	
11月	73,337	182,599	55,345	26,929	72,641	58,564	469,415	21,321,826	
12月	66,034	180,502	51,577	24,168	70,716	58,258	451,255	17,306,917	
令和5年 1月	68,995	184,882	49,529	28,955	74,287	55,161	461,809	18,654,395	
2月	74,088	193,200	48,900	30,813	74,299	61,943	483,243	16,515,360	
3月	65,040	172,507	48,943	27,342	65,693	59,342	438,867	14,579,651	
合 計	855,736	2,182,229	636,691	327,340	880,020	677,497	5,559,513	174,336,892	
1日平均使用量	2,344	5,979	1,744	897	2,411	1,856	15,232	477,635	
1か月平均 使用量	71,311	181,852	53,058	27,278	73,335	56,458	463,293	14,528,074	

(2) 年度別使用量

(単位:kWh)

浄配水場 年 度	吉 町 浄水場	中 根 浄水場	谷 塚 浄水場	旭 浄水場	新 栄 配水場	氷 川 浄水場	水源地	計	使用料金 (円、消費税 及び地方消 費税含む)	
平成25年度	2,266,049	2,461,632	625,866	336,864	914,184	—	766,818	7,371,413	152,347,733	
26	1,387,145	2,441,125	626,077	361,140	953,289	—	759,590	6,528,366	149,078,407	
27	1,121,559	2,336,981	653,318	345,979	903,029	—	778,049	6,138,915	125,812,408	
28	974,113	2,461,099	745,590	313,828	915,149	—	899,236	6,309,015	108,962,300	
29	1,015,205	2,496,740	747,820	315,292	885,512	—	967,356	6,427,925	115,682,084	
30	987,639	2,398,211	742,538	305,421	870,316	—	872,165	6,176,290	118,706,155	
令和元年	977,343	2,243,548	715,938	292,320	864,873	—	777,884	5,871,906	110,659,431	
2	973,006	2,310,150	700,859	324,347	841,507	—	879,726	6,029,595	100,479,470	
3	970,130	2,193,274	709,177	315,907	835,430	—	758,493	5,782,411	109,208,716	
4	855,736	2,182,229	636,691	327,340	880,020	—	677,497	5,559,513	174,357,055	

11 次亜塩素酸ナトリウム溶液使用量

(1) 次亜塩素酸ナトリウム溶液使用量

(単位:L)

月	浄配水場	吉町 浄水場	中根 浄水場	谷塚 浄水場	旭 浄水場	新栄 配水場	計
令和4年	4月	1,097.7	2,842.0	1,235.7	2,489.9	10.0	7,675.3
	5月	836.5	2,681.0	1,071.1	2,163.1	8.0	6,759.7
	6月	1,363.3	3,076.3	1,204.6	2,379.8	10.0	8,034.0
	7月	1,450.8	2,220.5	1,193.9	2,316.6	100.7	7,282.5
	8月	1,320.7	1,996.9	1,047.8	1,989.9	227.9	6,583.2
	9月	1,323.4	2,712.0	1,353.7	2,268.1	57.4	7,714.6
	10月	1,540.0	2,791.3	1,472.0	2,331.2	31.9	8,166.4
	11月	1,419.8	3,049.0	1,374.1	2,315.0	10.3	8,168.2
	12月	1,001.2	3,125.8	1,417.5	1,984.8	4.8	7,534.1
令和5年	1月	1,272.8	2,988.4	1,527.1	1,525.5	4.6	7,318.4
	2月	1,220.8	2,967.0	1,318.5	1,430.3	4.2	6,940.8
	3月	640.9	3,076.3	1,329.8	1,493.4	5.2	6,545.6
	合計	14,487.9	33,526.5	15,545.8	24,687.6	475.0	88,722.8
	1日平均使用量	39.7	91.9	42.6	67.6	1.3	243.1
	1か月平均使用量	1,207.3	2,793.9	1,295.5	2,057.3	39.6	7,393.6

(2) 年度別使用量

(単位:L)

年度	浄配水場	吉町 浄水場	中根 浄水場	谷塚 浄水場	旭 浄水場	新栄 配水場	計
平成 25 年度		15,660.3	51,677.9	10,370.8	36,847.0	658.9	115,214.9
26		18,190.4	45,807.7	10,621.5	37,017.9	132.6	111,770.1
27		23,403.1	42,063.6	12,466.7	38,059.4	425.1	116,417.9
28		17,542.6	51,367.8	19,449.1	29,473.8	1,252.2	119,085.5
29		22,410.4	52,769.2	19,331.7	30,847.9	854.3	126,213.5
30		17,394.6	38,371.3	19,437.3	34,370.2	1,161.0	110,734.4
令和元年度		16,368.4	33,324.8	17,210.5	33,255.6	649.0	100,808.3
2		26,354.2	38,935.9	19,413.7	35,227.7	0.0	119,931.5
3		22,488.3	26,828.1	19,396.7	30,909.1	0.0	99,622.2
4		14,487.9	33,526.5	15,545.8	24,687.6	475.0	88,722.8

12 水質検査成績

(1) 水質検査

水道法の規定に基づき、水質基準項目(51項目)、水質基準を補完する水質管理目標設定項目(24項目及び農薬類38項目)、地下水(原水39項目)について水質検査を実施し、安全で良好な水質であることを確認しました。

水質検査は水道法施行規則の規定に基づき、「検査項目」、「検査地点」、「検査頻度」などの水質検査計画を年度の開始前に策定し、公表しています。

なお、検査結果については別表のとおりです。

(2) 浄水水質検査結果(平均値)

検査項目(単位)		給水地点	吉町浄水場 給水水質	中根浄水場 給水水質	谷塚浄水場 給水水質
水温 (°C)			19.2	19.6	18.8
水	1 一般細菌 (個/mL)		0	0	0
	2 大腸菌	—	不検出	不検出	不検出
	3 カドミウム及びその化合物 (mg/L)		0.0003 未満	0.0003 未満	0.0003 未満
	4 水銀及びその化合物 (mg/L)		0.00005 未満	0.00005 未満	0.00005 未満
	5 セレン及びその化合物 (mg/L)		0.001 未満	0.001 未満	0.001 未満
	6 鉛及びその化合物 (mg/L)		0.001 未満	0.001 未満	0.001 未満
	7 ヒ素及びその化合物 (mg/L)		0.001 未満	0.001 未満	0.001 未満
	8 六価クロム化合物 (mg/L)		0.002 未満	0.002 未満	0.002 未満
	9 亜硝酸態窒素 (mg/L)		0.004 未満	0.004 未満	0.004 未満
	10 シアン化物イオン及び塩化シアン (mg/L)		0.001 未満	0.001 未満	0.001 未満
	11 硝酸態窒素及び亜硝酸態窒素 (mg/L)		1.6	1.5	0.7
	12 フッ素及びその化合物 (mg/L)		0.08 未満	0.08 未満	0.08 未満
	13 ホウ素及びその化合物 (mg/L)		0.10 未満	0.10 未満	0.10 未満
	14 四塩化炭素 (mg/L)		0.0002 未満	0.0002 未満	0.0002 未満
質	15 1,4-ジオキサン (mg/L)		0.005 未満	0.005 未満	0.005 未満
	16 シス-1,2-ジクロロエチレン 及び トランス-1,2-ジクロロエチレン (mg/L)		0.001 未満	0.001 未満	0.001 未満
	17 ジクロロメタン (mg/L)		0.001 未満	0.001 未満	0.001 未満
	18 テトラクロロエチレン (mg/L)		0.001 未満	0.001 未満	0.001 未満
	19 トリクロロエチレン (mg/L)		0.001 未満	0.001 未満	0.001 未満
	20 ベンゼン (mg/L)		0.001 未満	0.001 未満	0.001 未満
	21 塩素酸 (mg/L)		0.06 未満	0.06 未満	0.06 未満
	22 クロロ酢酸 (mg/L)		0.002 未満	0.002 未満	0.002 未満
	23 クロロホルム (mg/L)		0.008	0.008	0.003
	24 ジクロロ酢酸 (mg/L)		0.003	0.003	0.002 未満
	25 ジブロモクロロメタン (mg/L)		0.007	0.007	0.005
	26 臭素酸 (mg/L)		0.001 未満	0.001 未満	0.001 未満
	27 総トリハロメタン (mg/L)		0.025	0.023	0.015
	28 トリクロロ酢酸 (mg/L)		0.004	0.004	0.002 未満
準	29 ブロモジクロロメタン (mg/L)		0.009	0.008	0.004
	30 ブロモホルム (mg/L)		0.002	0.001	0.003
	31 ホルムアルデヒド (mg/L)		0.008 未満	0.008 未満	0.008 未満
	32 亜鉛及びその化合物 (mg/L)		0.01 未満	0.01 未満	0.01 未満
	33 アルミニウム及びその化合物 (mg/L)		0.02 未満	0.02 未満	0.02 未満
	34 鉄及びその化合物 (mg/L)		0.03 未満	0.03 未満	0.03 未満
	35 銅及びその化合物 (mg/L)		0.01 未満	0.01 未満	0.01 未満
	36 ナトリウム及びその化合物 (mg/L)		15.8	17.5	31.7
	37 マンガン及びその化合物 (mg/L)		0.005 未満	0.005 未満	0.005 未満
	38 塩化物イオン (mg/L)		19.8	21.0	20.0
	39 カルシウム、マグネシウム等(硬度) (mg/L)		66.8	65.8	60.7
	40 蒸発残留物 (mg/L)		151	151	171
	41 陰イオン界面活性剤 (mg/L)		0.02 未満	0.02 未満	0.02 未満
	42 ジェオスミン (mg/L)		0.000001 未満	0.000001 未満	0.000001 未満
目	43 2-メチルイソボルネオール (mg/L)		0.000001 未満	0.000001 未満	0.000001 未満
	44 非イオン界面活性剤 (mg/L)		0.005 未満	0.005 未満	0.005 未満
	45 フェノール類 (mg/L)		0.0005 未満	0.0005 未満	0.0005 未満
	46 有機物(全有機炭素(TOC)の量) (mg/L)		0.6	0.7	0.4
	47 pH値	—	7.3	7.4	7.8
	48 味	—	異常なし	異常なし	異常なし
	49 臭気	—	異常なし	異常なし	異常なし
	50 色度 (度)		1 未満	1 未満	1 未満
	51 濁度 (度)		0.1 未満	0.1 未満	0.1 未満
	残留塩素 (mg/L)			0.5	0.5

旭 浄 水 場 給 水 水 質	新 栄 配 水 場 給 水 水 質	水 質 基 準	備 考
18.6	18.8	—	
0	0	1mL中100以下	
不検出	不検出	不検出	
0.0003 未満	0.0003 未満	0.003 以下	
0.00005 未満	0.00005 未満	0.0005 以下	
0.001 未満	0.001 未満	0.01 以下	
0.001 未満	0.001 未満	0.01 以下	
0.001	0.001 未満	0.01 以下	
0.002 未満	0.002 未満	0.02 以下	
0.004 未満	0.004 未満	0.04 以下	
0.001 未満	0.001 未満	0.01 以下	
0.4	1.7	10 以下	
0.08 未満	0.08 未満	0.8 以下	
0.10 未満	0.10 未満	1.0 以下	
0.0002 未満	0.0002 未満	0.002 以下	
0.005 未満	0.005 未満	0.05 以下	
0.001 未満	0.001 未満	0.04 以下	
0.001 未満	0.001 未満	0.02 以下	
0.001 未満	0.001 未満	0.01 以下	
0.001 未満	0.001 未満	0.01 以下	
0.001 未満	0.001 未満	0.01 以下	
0.06 未満	0.06 未満	0.6 以下	
0.002 未満	0.002 未満	0.02 以下	
0.005	0.002	0.06 以下	
0.002 未満	0.002 未満	0.03 以下	
0.009	0.005	0.1 以下	
0.001 未満	0.001 未満	0.01 以下	
0.025	0.012	0.1 以下	
0.002 未満	0.002 未満	0.03 以下	
0.007	0.004	0.03 以下	
0.003	0.002	0.09 以下	
0.008 未満	0.008 未満	0.08 以下	
0.01 未満	0.01 未満	1.0 以下	
0.02 未満	0.02 未満	0.2 以下	
0.03 未満	0.03 未満	0.3 以下	
0.01 未満	0.01 未満	1.0 以下	
31.6	14.2	200 以下	
0.005 未満	0.005 未満	0.05 以下	
20.0	19.5	200 以下	
51.6	65.6	300 以下	
160	149	500 以下	
0.02 未満	0.02 未満	0.2 以下	
0.000001 未満	0.000001 未満	0.00001 以下	
0.000001 未満	0.000001 未満	0.00001 以下	
0.005 未満	0.005 未満	0.02 以下	
0.0005 未満	0.0005 未満	0.005 以下	
0.5	0.6	3 以下	
7.9	7.2	5.8以上8.6以下	
異常なし	異常なし	異常でないこと	
異常なし	異常なし	異常でないこと	
1 未満	1 未満	5 以下	
0.1 未満	0.1 未満	2 以下	
0.7	0.5	0.1 以上	

(3) 原水水質検査結果(平均値)

検査項目(単位)		水 源		
		吉 町	浄 水	場
		第 1 水 源	第 2 水 源	第 4 水 源
気温 (°C)		19.9	18.0	14.6
水温 (°C)		18.0	18.5	18.9
水	一般細菌 (個/mL)	5	0	0
	大腸菌	不検出	不検出	不検出
質	カドミウム及びその化合物 (mg/L)	0.0003 未満	0.0003 未満	0.0003 未満
	水銀及びその化合物 (mg/L)	0.00005 未満	0.00005 未満	0.00005 未満
	セレン及びその化合物 (mg/L)	0.001 未満	0.001 未満	0.001 未満
	鉛及びその化合物 (mg/L)	0.001 未満	0.001 未満	0.001 未満
	ヒ素及びその化合物 (mg/L)	0.001 未満	0.001 未満	0.001 未満
	六価クロム化合物 (mg/L)	0.002 未満	0.002 未満	0.002 未満
	亜硝酸態窒素 (mg/L)	0.004 未満	0.004 未満	0.004 未満
	シアン化物イオン及び塩化シアン (mg/L)	0.001 未満	0.001 未満	0.001 未満
基	硝酸態窒素及び亜硝酸態窒素 (mg/L)	0.1 未満	0.1 未満	0.1 未満
	フッ素及びその化合物 (mg/L)	0.08 未満	0.08 未満	0.08 未満
準	ホウ素及びその化合物 (mg/L)	0.10 未満	0.10 未満	0.10 未満
	四塩化炭素 (mg/L)	0.0002 未満	0.0002 未満	0.0002 未満
	1,4-ジオキサン (mg/L)	0.005 未満	0.005 未満	0.005 未満
	シス-1,2-ジクロロエチレン 及び トランス-1,2-ジクロロエチレン (mg/L)	0.001 未満	0.001 未満	0.001 未満
	ジクロロメタン (mg/L)	0.001 未満	0.001 未満	0.001 未満
	テトラクロロエチレン (mg/L)	0.001 未満	0.001 未満	0.001 未満
	トリクロロエチレン (mg/L)	0.001 未満	0.001 未満	0.001 未満
	ベンゼン (mg/L)	0.001 未満	0.001 未満	0.001 未満
	亜鉛及びその化合物 (mg/L)	0.01 未満	0.01 未満	0.01 未満
	アルミニウム及びその化合物 (mg/L)	0.02 未満	0.02 未満	0.02 未満
に	鉄及びその化合物 (mg/L)	0.03 未満	0.03 未満	0.03 未満
	銅及びその化合物 (mg/L)	0.01 未満	0.01 未満	0.01 未満
準	ナトリウム及びその化合物 (mg/L)	45.0	46.0	41.0
	マンガン及びその化合物 (mg/L)	0.052	0.061	0.061
じ	塩化物イオン (mg/L)	19.7	20.3	15.3
	カルシウム、マグネシウム等(硬度) (mg/L)	54.6	58.1	54.6
	蒸発残留物 (mg/L)	194	189	181
	陰イオン界面活性剤 (mg/L)	0.02 未満	0.02 未満	0.02 未満
	ジェオスミン (mg/L)	0.000001 未満	0.000001 未満	0.000001 未満
	2-メチルイソボルネオール (mg/L)	0.000001 未満	0.000001 未満	0.000001 未満
	非イオン界面活性剤 (mg/L)	0.005 未満	0.005 未満	0.005 未満
	フェノール類 (mg/L)	0.0005 未満	0.0005 未満	0.0005 未満
	有機物(全有機炭素(TOC)の量) (mg/L)	0.4	0.5	0.5
	pH値	8.4	8.3	8.3
た	臭気	硫化水素臭	硫化水素臭	硫化水素臭
	色度 (度)	2	2	2
	濁度 (度)	0.1 未満	0.1 未満	0.1 未満
	嫌気性芽胞菌 (個/100mL)	0	0	0
目	大腸菌(定量) (個/100mL)	0	0	0

中 根 淨 水 場					
第 1 水 源	第 2 水 源	第 3 水 源	第 4 水 源	第 7 水 源	第 8 水 源
21.6		14.7	23.1	18.9	
18.8		18.5	18.2	20.0	
0		0	1	0	
不検出		不検出	不検出	不検出	
0.0003 未満		0.0003 未満	0.0003 未満	0.0003 未満	
0.00005 未満		0.00005 未満	0.00005 未満	0.00005 未満	
0.001 未満		0.001 未満	0.001 未満	0.001 未満	
0.001 未満		0.001 未満	0.001 未満	0.001 未満	
0.001 未満		0.001	0.001 未満	0.002	
0.002 未満		0.002 未満	0.002 未満	0.002 未満	
0.004 未満		0.004 未満	0.004 未満	0.004 未満	
0.001 未満		0.001 未満	0.001 未満	0.001 未満	
0.1 未満		0.1 未満	0.1 未満	0.1 未満	
0.08 未満		0.08 未満	0.08 未満	0.08 未満	
0.10 未満		0.10 未満	0.10 未満	0.10 未満	
0.0002 未満		0.0002 未満	0.0002 未満	0.0002 未満	
0.005 未満		0.005 未満	0.005 未満	0.005 未満	
0.001 未満		0.001 未満	0.001 未満	0.001 未満	
0.001 未満		0.001 未満	0.001 未満	0.001 未満	
0.001 未満		0.001 未満	0.001 未満	0.001 未満	
0.001 未満		0.001 未満	0.001 未満	0.001 未満	
0.001 未満		0.001 未満	0.001 未満	0.001 未満	
0.01 未満		0.01 未満	0.01 未満	0.01 未満	
0.02 未満		0.02 未満	0.02 未満	0.02 未満	
0.05		0.03 未満	0.07	0.03 未満	
0.01 未満		0.01 未満	0.01 未満	0.01	
40.1		50.0	47.1	32.9	
0.073		0.084	0.10	0.053	
21.9		24.5	35.4	15.9	
49.4		59.9	77.2	52.1	
184		211	241	162	
0.02 未満		0.02 未満	0.02 未満	0.02 未満	
0.000001 未満		0.000001 未満	0.000001 未満	0.000001 未満	
0.000001 未満		0.000001 未満	0.000001 未満	0.000001 未満	
0.005 未満		0.005 未満	0.005 未満	0.005 未満	
0.0005 未満		0.0005 未満	0.0005 未満	0.0005 未満	
0.6		0.5	0.8	0.5	
8.2		8.2	8.1	8.3	
硫化水素臭		硫化水素臭	硫化水素臭	異常なし	
3		2	4	2	
0.1 未満		0.1 未満	0.1 未満	0.2	
0		0	0	0	
0		0	0	0	

検査項目(単位)		水 源			
		第 1 水 源	第 2 水 源	第 3 水 源	第 4 水 源
気温 (°C)		22.4	19.1	18.5	15.9
水温 (°C)		17.6	17.7	17.3	17.7
水	一般細菌 (個/mL)	1	0	0	0
	大腸菌	不検出	不検出	不検出	不検出
質	カドミウム及びその化合物 (mg/L)	0.0003 未満	0.0003 未満	0.0003 未満	0.0003 未満
	水銀及びその化合物 (mg/L)	0.00005 未満	0.00005 未満	0.00005 未満	0.00005 未満
	セレン及びその化合物 (mg/L)	0.001 未満	0.001 未満	0.001 未満	0.001 未満
	鉛及びその化合物 (mg/L)	0.001 未満	0.001 未満	0.001 未満	0.001 未満
	ヒ素及びその化合物 (mg/L)	0.001 未満	0.001 未満	0.001 未満	0.001 未満
	六価クロム化合物 (mg/L)	0.002 未満	0.002 未満	0.002 未満	0.002 未満
	亜硝酸態窒素 (mg/L)	0.004 未満	0.004 未満	0.004 未満	0.004 未満
	シアン化物イオン及び塩化シアン (mg/L)	0.001 未満	0.001 未満	0.001 未満	0.001 未満
基	硝酸態窒素及び亜硝酸態窒素 (mg/L)	0.1 未満	0.1 未満	0.1 未満	0.1 未満
	フッ素及びその化合物 (mg/L)	0.08 未満	0.08 未満	0.08 未満	0.08 未満
	ホウ素及びその化合物 (mg/L)	0.10 未満	0.10 未満	0.10 未満	0.10 未満
	四塩化炭素 (mg/L)	0.0002 未満	0.0002 未満	0.0002 未満	0.0002 未満
準	1,4-ジオキサソ	0.005 未満	0.005 未満	0.005 未満	0.005 未満
	シス-1,2-ジクロロエチレン及び トランス-1,2-ジクロロエチレン (mg/L)	0.001 未満	0.001 未満	0.001 未満	0.001 未満
に	ジクロロメタン (mg/L)	0.001 未満	0.001 未満	0.001 未満	0.001 未満
	テトラクロロエチレン (mg/L)	0.001 未満	0.001 未満	0.001 未満	0.001 未満
	トリクロロエチレン (mg/L)	0.001 未満	0.001 未満	0.001 未満	0.001 未満
	ベンゼン (mg/L)	0.001 未満	0.001 未満	0.001 未満	0.001 未満
準	亜鉛及びその化合物 (mg/L)	0.01 未満	0.01 未満	0.01 未満	0.01 未満
	アルミニウム及びその化合物 (mg/L)	0.02 未満	0.02 未満	0.02 未満	0.02 未満
	鉄及びその化合物 (mg/L)	0.03 未満	0.03 未満	0.03 未満	0.03 未満
	銅及びその化合物 (mg/L)	0.01 未満	0.01 未満	0.01 未満	0.01 未満
じ	ナトリウム及びその化合物 (mg/L)	46.7	43.3	47.4	48.3
	マンガン及びその化合物 (mg/L)	0.12	0.12	0.14	0.15
	塩化物イオン (mg/L)	19.8	18.8	17.1	25.2
	カルシウム、マグネシウム等(硬度) (mg/L)	55.7	59.5	60.9	58.9
た	蒸発残留物 (mg/L)	204	184	199	210
	陰イオン界面活性剤 (mg/L)	0.02 未満	0.02 未満	0.02 未満	0.02 未満
	ジェオスミン (mg/L)	0.000001 未満	0.000001 未満	0.000001 未満	0.000001 未満
	2-メチルイソボルネオール (mg/L)	0.000001 未満	0.000001 未満	0.000001 未満	0.000001 未満
項	非イオン界面活性剤 (mg/L)	0.005 未満	0.005 未満	0.005 未満	0.005 未満
	フェノール類 (mg/L)	0.0005 未満	0.0005 未満	0.0005 未満	0.0005 未満
	有機物(全有機炭素(TOC)の量) (mg/L)	0.3 未満	0.3 未満	0.3 未満	0.3 未満
	pH値	8.1	8.2	8.2	8.1
目	臭気	硫化水素臭	異常なし	異常なし	硫化水素臭
	色度 (度)	1 未満	1 未満	1 未満	1 未満
	濁度 (度)	0.1 未満	0.1 未満	0.1 未満	0.1 未満
	嫌気性芽胞菌 (個/100mL)	0	0	0	0
大腸菌(定量) (個/100mL)		0	0	0	0

旭 淨 水 場			
第 1 水 源	第 2 水 源	第 3 水 源	第 4 水 源
18.4	28.6	18.1	18.5
18.2	17.6	18.3	19.3
0	1	0	0
不検出	不検出	不検出	不検出
0.0003 未満	0.0003 未満	0.0003 未満	0.0003 未満
0.00005 未満	0.00005 未満	0.00005 未満	0.00005 未満
0.001 未満	0.001 未満	0.001 未満	0.001 未満
0.001 未満	0.001 未満	0.001 未満	0.001 未満
0.001	0.003	0.001	0.001
0.002 未満	0.002 未満	0.002 未満	0.002 未満
0.004 未満	0.004 未満	0.004 未満	0.004 未満
0.001 未満	0.001 未満	0.001 未満	0.001 未満
0.1 未満	0.1 未満	0.1 未満	0.1 未満
0.08 未満	0.08 未満	0.08 未満	0.08 未満
0.10 未満	0.10 未満	0.10 未満	0.10 未満
0.0002 未満	0.0002 未満	0.0002 未満	0.0002 未満
0.005 未満	0.005 未満	0.005 未満	0.005 未満
0.001 未満	0.001 未満	0.001 未満	0.001 未満
0.001 未満	0.001 未満	0.001 未満	0.001 未満
0.001 未満	0.001 未満	0.001 未満	0.001 未満
0.001 未満	0.001 未満	0.001 未満	0.001 未満
0.001 未満	0.001 未満	0.001 未満	0.001 未満
0.01 未満	0.01 未満	0.01 未満	0.01 未満
0.02 未満	0.02 未満	0.02 未満	0.02 未満
0.03 未満	0.06	0.03 未満	0.05
0.01 未満	0.01 未満	0.01 未満	0.01 未満
37.1	36.5	42.1	28.1
0.074	0.064	0.078	0.057
17.1	20.6	18.4	9.1
38.5	60.3	44.9	54.9
152	183	172	151
0.02 未満	0.02 未満	0.02 未満	0.02 未満
0.000001 未満	0.000001 未満	0.000001 未満	0.000001 未満
0.000001 未満	0.000001 未満	0.000001 未満	0.000001 未満
0.005 未満	0.005 未満	0.005 未満	0.005 未満
0.0005 未満	0.0005 未満	0.0005 未満	0.0005 未満
0.3	0.6	0.4	0.4
8.2	8.2	8.1	8.2
硫化水素臭	硫化水素臭	硫化水素臭	硫化水素臭
2	3	2	2
0.1 未満	0.1 未満	0.1 未満	0.1 未満
0	0	0	0
0	0	0	0

(4) 水質管理目標設定項目水質検査結果

検査項目(単位)		給水地点	吉町浄水場 給水水質	中根浄水場 給水水質	谷塚浄水場 給水水質
1	アンチモン及びその化合物 (mg/L)		0.001 未満	0.001 未満	0.001 未満
2	ウラン及びその化合物 (mg/L)		0.0001 未満	0.0001 未満	0.0001 未満
3	ニッケル及びその化合物 (mg/L)		0.001 未満	0.001 未満	0.001 未満
4	1,2-ジクロロエタン (mg/L)		0.0004 未満	0.0004 未満	0.0004 未満
5	トルエン (mg/L)		0.001 未満	0.001 未満	0.001 未満
6	フタル酸ジ(2-エチルヘキシル) (mg/L)		0.005 未満	0.005 未満	0.005 未満
7	ジクロロアセトニトリル (mg/L)		0.001	0.001	0.001 未満
8	抱水クロラール (mg/L)		0.002 未満	0.002 未満	0.002 未満
9	農薬類(※1)		0.1 未満	0.1 未満	0.1 未満
10	残留塩素 (mg/L)		0.6	0.5	0.6
11	カルシウム、マグネシウム等(硬度) (mg/L)		77.5	77.9	67.6
12	マンガン及びその化合物 (mg/L)		0.001 未満	0.001 未満	0.001 未満
13	遊離炭酸 (mg/L)		4.8	4.7	3.8
14	1,1,1-トリクロロエタン (mg/L)		0.001 未満	0.001 未満	0.001 未満
15	メチル-tert-ブチルエーテル(MTBE) (mg/L)		0.002 未満	0.002 未満	0.002 未満
16	有機物等(KMnO ₄ 消費量) (mg/L)		0.9	0.9	0.4
17	臭気強度(TON)		1 未満	1 未満	1 未満
18	蒸発残留物 (mg/L)		169	171	179
19	濁度 (度)		0.1 未満	0.1 未満	0.1 未満
20	pH値		7.3	7.4	7.7
21	腐食性(ランゲリア指数)		-1.0	-1.0	-0.5
22	従属栄養細菌 (個/mL)		0	2	2
23	1,1-ジクロロエチレン (mg/L)		0.001 未満	0.001 未満	0.001 未満
24	アルミニウム及びその化合物 (mg/L)		0.01	0.01	0.01 未満
25	ペルフルオロオクタンスルホン酸(PFOS) 及びペルフルオロオクタン酸(PFOA) (mg/L)		0.000005 未満	0.000005 未満	0.000005 未満

※1:「農薬類」は令和4年10月3日採水。

※2:「農薬類」の検出指標値は、個々の農薬の目標値に対する検出値の比を総和で表記

検出指標値 = {(農薬1の検出値/農薬1の目標値) + …… + (農薬nの検出値/農薬nの目標値)}

令和4年9月5日採水

旭 浄 水 場 給 水 水 質	新 栄 配 水 場 給 水 水 質	目 標 値
0.001 未満	0.001 未満	0.02 以下
0.0001 未満	0.0001 未満	0.002 以下(暫定)
0.001 未満	0.001 未満	0.02 以下
0.0004 未満	0.0004 未満	0.004 以下
0.001 未満	0.001 未満	0.4 以下
0.005 未満	0.005 未満	0.08 以下
0.001 未満	0.001 未満	0.01 以下(暫定)
0.002 未満	0.002 未満	0.02 以下(暫定)
0.1 未満	0.1 未満	検出指標値1 以下(※2)
0.7	0.5	1 以下
55.3	78.4	10以上100以下
0.002	0.001 未満	0.01 以下
3.1	5.6	20 以下
0.001 未満	0.001 未満	0.3 以下
0.002 未満	0.002 未満	0.02 以下
0.7	0.6	3 以下
1 未満	1 未満	3 以下
167	171	30以上200以下
0.1 未満	0.1 未満	1 以下
7.8	7.1	7.5 程度
-0.5	-1.4	-1程度以上とし極力0に近づける
2	0	2000 以下(暫定)
0.001 未満	0.001 未満	0.1 以下
0.01 未満	0.01	0.1 以下
0.000005 未満	0.000005 未満	ペルフルオロオクタンスルホン酸(PFOS)及び ペルフルオロオクタン酸(PFOA)の量の和として 0.00005 以下(暫定)

(5) 農薬類水質検査結果

検査項目(単位)		給水地点	吉町浄水場	中根浄水場	谷塚浄水場
		給水	水質	給水	水質
1	1,3-ジクロロプロペン(D-D)	(mg/L)	0.0005 未満	0.0005 未満	0.0005 未満
2	アセフェート	(mg/L)	0.00006 未満	0.00006 未満	0.00006 未満
3	イソキサチオン	(mg/L)	0.00005 未満	0.00005 未満	0.00005 未満
4	イソプロチオラン(IPT)	(mg/L)	0.003 未満	0.003 未満	0.003 未満
5	イプロベンホス(IBP)	(mg/L)	0.0009 未満	0.0009 未満	0.0009 未満
6	エトフェンプロックス	(mg/L)	0.0008 未満	0.0008 未満	0.0008 未満
7	カズサホス	(mg/L)	0.00006 未満	0.00006 未満	0.00006 未満
8	カルバリル(NAC)	(mg/L)	0.0002 未満	0.0002 未満	0.0002 未満
9	グリホサート	(mg/L)	0.02 未満	0.02 未満	0.02 未満
10	グルホシネート	(mg/L)	0.0002 未満	0.0002 未満	0.0002 未満
11	クロロタロニル(TPN)	(mg/L)	0.0005 未満	0.0005 未満	0.0005 未満
12	ジクロルボス(DDVP)	(mg/L)	0.00008 未満	0.00008 未満	0.00008 未満
13	ジクワット	(mg/L)	0.0001 未満	0.0001 未満	0.0001 未満
14	ジスルホトン(エチルチオメトン)	(mg/L)	0.00004 未満	0.00004 未満	0.00004 未満
15	シマジン(CAT)	(mg/L)	0.00003 未満	0.00003 未満	0.00003 未満
16	ジメトエート	(mg/L)	0.0005 未満	0.0005 未満	0.0005 未満
17	シメトリン	(mg/L)	0.0003 未満	0.0003 未満	0.0003 未満
18	ダイアジノン	(mg/L)	0.00003 未満	0.00003 未満	0.00003 未満
19	ダゾメット、メタム及びメチルイソチオシアネート	(mg/L)	0.0001 未満	0.0001 未満	0.0001 未満
20	チウラム	(mg/L)	0.0002 未満	0.0002 未満	0.0002 未満
21	トリクロルホン(DEP)	(mg/L)	0.0005 未満	0.0005 未満	0.0005 未満
22	トリフルラリン	(mg/L)	0.0006 未満	0.0006 未満	0.0006 未満
23	フィプロニル	(mg/L)	0.000005 未満	0.000005 未満	0.000005 未満
24	フェニトロチオン(MEP)	(mg/L)	0.0001 未満	0.0001 未満	0.0001 未満
25	フェノブカルブ(BPMC)	(mg/L)	0.0003 未満	0.0003 未満	0.0003 未満
26	フェンチオン(MPP)	(mg/L)	0.00006 未満	0.00006 未満	0.00006 未満
27	フェントエート(PAP)	(mg/L)	0.00007 未満	0.00007 未満	0.00007 未満
28	フルアジナム	(mg/L)	0.0003 未満	0.0003 未満	0.0003 未満
29	プレチラクロール	(mg/L)	0.0005 未満	0.0005 未満	0.0005 未満
30	ベノミル	(mg/L)	0.0002 未満	0.0002 未満	0.0002 未満
31	ベンフラカルブ	(mg/L)	0.0002 未満	0.0002 未満	0.0002 未満
32	ホスチアゼート	(mg/L)	0.00005 未満	0.00005 未満	0.00005 未満
33	マラチオン(マラソン)	(mg/L)	0.007 未満	0.007 未満	0.007 未満
34	メコプロップ(MCPP)	(mg/L)	0.0005 未満	0.0005 未満	0.0005 未満
35	メソミル	(mg/L)	0.0003 未満	0.0003 未満	0.0003 未満
36	メタラキシル	(mg/L)	0.002 未満	0.002 未満	0.002 未満
37	メフェナセット	(mg/L)	0.0002 未満	0.0002 未満	0.0002 未満
38	モリネート	(mg/L)	0.00005 未満	0.00005 未満	0.00005 未満

令和4年10月3日採水

旭 浄 水 場 給 水 水 質	新 栄 配 水 場 給 水 水 質	目 標 値
0.0005 未満	0.0005 未満	0.05 以下
0.00006 未満	0.00006 未満	0.006 以下
0.00005 未満	0.00005 未満	0.005 以下
0.003 未満	0.003 未満	0.3 以下
0.0009 未満	0.0009 未満	0.09 以下
0.0008 未満	0.0008 未満	0.08 以下
0.00006 未満	0.00006 未満	0.0006 以下
0.0002 未満	0.0002 未満	0.02 以下
0.02 未満	0.02 未満	2 以下
0.0002 未満	0.0002 未満	0.02 以下
0.0005 未満	0.0005 未満	0.05 以下
0.00008 未満	0.00008 未満	0.008 以下
0.0001 未満	0.0001 未満	0.01 以下
0.00004 未満	0.00004 未満	0.004 以下
0.00003 未満	0.00003 未満	0.003 以下
0.0005 未満	0.0005 未満	0.05 以下
0.0003 未満	0.0003 未満	0.03 以下
0.00003 未満	0.00003 未満	0.003 以下
0.0001 未満	0.0001 未満	0.01 以下
0.0002 未満	0.0002 未満	0.02 以下
0.0005 未満	0.0005 未満	0.005 以下
0.0006 未満	0.0006 未満	0.06 以下
0.000005 未満	0.000005 未満	0.00005 以下
0.0001 未満	0.0001 未満	0.01 以下
0.0003 未満	0.0003 未満	0.03 以下
0.00006 未満	0.00006 未満	0.006 以下
0.00007 未満	0.00007 未満	0.007 以下
0.0003 未満	0.0003 未満	0.03 以下
0.0005 未満	0.0005 未満	0.05 以下
0.0002 未満	0.0002 未満	0.02 以下
0.0002 未満	0.0002 未満	0.02 以下
0.00005 未満	0.00005 未満	0.005 以下
0.007 未満	0.007 未満	0.7 以下
0.0005 未満	0.0005 未満	0.05 以下
0.0003 未満	0.0003 未満	0.03 以下
0.002 未満	0.002 未満	0.2 以下
0.0002 未満	0.0002 未満	0.02 以下
0.00005 未満	0.00005 未満	0.005 以下

IV 財務

1 比較損益計算書

科 目	年 度		令 和 2 年 度		令		
	区	分	金 額	対前年増減額	対 営 業 比	対前年比	金 額
			円	円	%	%	円
営 業 収 益			4,043,991,234	93,439,677	100.0	102.4	4,023,095,831
給 水 収 益			3,694,406,138	77,275,964	91.4	102.1	3,665,579,382
受 託 工 事 収 益			9,198,400	1,981,700	0.2	127.5	6,845,900
そ の 他 の 営 業 収 益			340,386,696	14,182,013	8.4	104.3	350,670,549
営 業 費 用			3,875,924,376	△ 12,913,443	95.8	99.7	3,943,713,466
原 水 及 び 浄 水 費			1,703,086,579	△ 15,038,464	42.1	99.1	1,738,112,326
配 水 及 び 給 水 費			412,380,327	△ 30,837,354	10.2	93.0	429,321,706
受 託 工 事 費			28,235,054	△ 2,110,041	0.7	93.0	32,213,480
業 務 費			268,808,693	1,631,041	6.6	100.6	268,920,427
総 係 費			224,120,560	10,900,547	5.5	105.1	211,255,087
減 価 償 却 費			1,107,344,062	59,218,205	27.4	105.6	1,128,031,276
資 産 減 耗 費			131,949,101	△ 36,677,377	3.3	78.2	135,859,164
そ の 他 営 業 費 用			0	0	—	—	0
営 業 外 収 益			291,100,619	15,778,375	7.2	105.7	281,506,556
受 取 利 息 及 び 配 当 金			0	0	—	—	0
長 期 前 受 金 戻 入			283,036,522	22,159,359	7.0	108.5	268,649,086
雑 収 益			8,064,097	△ 6,380,984	0.2	55.8	12,857,470
営 業 外 費 用			32,613,709	△ 6,988,012	0.8	82.4	26,548,216
支 払 利 息 及 び 企 業 債 取 扱 諸 費			31,722,625	△ 5,882,940	0.8	84.4	25,756,428
雑 支 出			891,084	△ 1,105,072	0.0	44.6	791,788
特 別 利 益			177,892	145,488	0.0	549.0	199,555
固 定 資 産 売 却 益			0	0	—	—	0
過 年 度 損 益 修 正 益			177,892	145,488	0.0	549.0	199,555
そ の 他 特 別 利 益			0	0	—	—	0
特 別 損 失			604,814	207,247	0.0	152.1	1,793,755
固 定 資 産 売 却 損			0	0	—	—	0
災 害 に よ る 損 失			0	0	—	—	0
過 年 度 損 益 修 正 損			604,814	207,247	0.0	152.1	1,793,755
そ の 他 特 別 損 失			0	0	—	—	0
当 年 度 純 利 益			426,126,846	129,057,748	10.5	143.4	332,746,505
前 年 度 繰 越 利 益 剰 余 金			0	0	—	—	0
そ の 他 未 処 分 利 益 剰 余 金 変 動 額			299,578,448	△ 394,124,152	7.4	43.2	396,599,300
当 年 度 未 処 分 利 益 剰 余 金			725,705,294				729,345,805

(消費税及び地方消費税抜き)

和 3 年 度			令和 4 年 度			
対前年増減額	対 営 業 比	対前年比	金 額	対前年増減額	対 営 業 比	対前年比
円	%	%	円	円	%	%
△ 20,895,403	100.0	99.5	3,902,177,552	△ 120,918,279	100.0	97.0
△ 28,826,756	91.1	99.2	3,593,548,058	△ 72,031,324	92.1	98.0
△ 2,352,500	0.2	74.4	7,768,200	922,300	0.2	113.5
10,283,853	8.7	103.0	300,861,294	△ 49,809,255	7.7	85.8
67,789,090	98.0	101.7	3,967,496,077	23,782,611	101.7	100.6
35,025,747	43.2	102.1	1,787,354,373	49,242,047	45.8	102.8
16,941,379	10.7	104.1	428,313,196	△ 1,008,510	11.0	99.8
3,978,426	0.8	114.1	33,579,220	1,365,740	0.9	104.2
111,734	6.7	100.0	263,604,313	△ 5,316,114	6.8	98.0
△ 12,865,473	5.2	94.3	218,285,980	7,030,893	5.6	103.3
20,687,214	28.0	101.9	1,148,892,383	20,861,107	29.4	101.8
3,910,063	3.4	103.0	87,466,612	△ 48,392,552	2.2	64.4
0	—	—	0	0	—	—
△ 9,594,063	7.0	96.7	286,199,815	4,693,259	7.3	101.7
0	—	—	0	0	—	—
△ 14,387,436	6.7	94.9	264,178,207	△ 4,470,879	6.8	98.3
4,793,373	0.3	159.4	22,021,608	9,164,138	0.6	171.3
△ 6,065,493	0.7	81.4	22,269,421	△ 4,278,795	0.6	83.9
△ 5,966,197	0.7	81.2	21,498,105	△ 4,258,323	0.6	83.5
△ 99,296	0.0	88.9	771,316	△ 20,472	0.0	97.4
21,663	0.0	112.2	187,831	△ 11,724	0.0	94.1
0	—	—	19,619	19,619	0.0	—
21,663	0.0	112.2	168,212	△ 31,343	0.0	84.3
0	—	—	0	0	—	—
1,188,941	0.0	296.6	729,249	△ 1,064,506	0.0	40.7
0	—	—	0	0	—	—
0	—	—	0	0	—	—
1,188,941	0.0	296.6	729,249	△ 1,064,506	0.0	40.7
0	—	—	0	0	—	—
△ 93,380,341	8.3	78.1	198,070,451	△ 134,676,054	5.1	59.5
0	—	—	0	0	—	—
97,020,852	9.9	132.4	301,743,878	△ 94,855,422	7.7	76.1
			499,814,329			

2 比較貸借対照表

年度 区分 科目	令和2年度				令 金額
	金額	対前年増減額	構成比	対前年比	
	円	円	%	%	円
有形固定資産合計	28,111,459,727	35,710,054	82.3	100.1	28,554,394,548
土地	899,170,603	0	2.6	100.0	899,170,603
建築物	760,980,975	△ 34,380,619	2.2	95.7	728,117,421
構築物	23,465,853,332	157,887,365	68.8	100.7	23,501,375,322
機械及び装置	2,598,394,629	△ 173,146,193	7.6	93.8	2,472,547,254
車両運搬具	3,871,378	△ 2,279,572	0.0	62.9	1,591,806
工具、器具及び備品	8,517,842	△ 1,647,341	0.0	83.8	7,361,239
建設仮勘定	374,670,968	89,276,414	1.1	131.3	944,230,903
無形固定資産合計	42,833,874	36,845,800	0.1	715.3	39,534,114
地上権	1,512,000	△ 504,000	0.0	75.0	1,008,000
施設利用権	39,878,400	37,349,800	0.1	1,577.1	37,082,640
電話加入権	1,443,474	0	0.0	100.0	1,443,474
投資その他の資産合計	6,840,843	113,809	0.1	101.7	3,673,509
出資金	750,000	0	0.0	100.0	750,000
破産更生債権等	15,826,392	△ 1,778,330	0.1	89.9	11,457,789
貸倒引当金	△ 9,735,549	1,892,139	0.0	83.7	△ 8,534,280
流動資産合計	5,965,320,339	△ 65,011,645	17.5	98.9	6,176,131,718
現金預金	5,423,929,526	122,380,969	15.9	102.3	5,650,962,082
未収金	390,767,914	△ 163,514,454	1.1	70.5	410,419,447
貯蔵品	17,892,899	△ 1,262,160	0.1	93.4	25,086,189
前払金	132,730,000	△ 22,616,000	0.4	85.4	89,664,000
資産合計	34,126,454,783	7,658,018	100.0	100.0	34,773,733,889

(消費税及び地方消費税抜き)

和 3 年 度			令 和 4 年 度			
対前年増減額	構 成 比	対前年比	金 額	対前年増減額	構 成 比	対前年比
円	%	%	円	円	%	%
442,934,821	82.1	101.6	28,457,563,273	△ 96,831,275	81.7	99.7
0	2.6	100.0	899,170,603	0	2.6	100.0
△ 32,863,554	2.1	95.7	693,633,035	△ 34,484,386	2.0	95.3
35,521,990	67.6	100.2	23,699,157,250	197,781,928	68.1	100.8
△ 125,847,375	7.1	95.2	2,233,262,946	△ 239,284,308	6.4	90.3
△ 2,279,572	0.0	41.1	9,457,657	7,865,851	0.0	594.1
△ 1,156,603	0.0	86.4	6,114,508	△ 1,246,731	0.0	83.1
569,559,935	2.7	252.0	916,767,274	△ 27,463,629	2.6	97.1
△ 3,299,760	0.1	92.3	36,234,354	△ 3,299,760	0.1	91.7
△ 504,000	0.0	66.7	504,000	△ 504,000	0.0	50.0
△ 2,795,760	0.1	93.0	34,286,880	△ 2,795,760	0.1	92.5
0	0.0	100.0	1,443,474	0	0.0	100.0
△ 3,167,334	0.0	53.7	3,754,228	80,719	0.0	102.2
0	0.0	100.0	750,000	0	0.0	100.0
△ 4,368,603	0.0	72.4	10,531,173	△ 926,616	0.0	91.9
1,201,269	0.0	87.7	△ 7,526,945	1,007,335	0.0	88.2
210,811,379	17.8	103.5	6,309,552,069	133,420,351	18.2	102.2
227,032,556	16.2	104.2	5,633,178,426	△ 17,783,656	16.2	99.7
19,651,533	1.2	105.0	394,860,504	△ 15,558,943	1.1	96.2
7,193,290	0.1	140.2	24,875,139	△ 211,050	0.1	99.2
△ 43,066,000	0.3	67.6	256,638,000	166,974,000	0.8	286.2
647,279,106	100.0	101.9	34,807,103,924	33,370,035	100.0	100.1

科 目	年 度 区 分	令 和 2 年 度				令 金 額
		金 額	対前年増減額	構 成 比	対前年比	
		円	円	%	%	円
固 定 負 債 合 計		895,834,307	△ 196,599,300	2.6	82.0	914,090,429
企 業 債		893,834,307	△ 196,599,300	2.6	82.0	912,090,429
そ の 他 固 定 負 債		2,000,000	0	0.0	100.0	2,000,000
流 動 負 債 合 計		1,438,961,060	△ 247,098,812	4.2	85.3	1,824,139,470
企 業 債		196,599,300	△ 2,979,148	0.6	98.5	201,743,878
未 払 金		538,656,904	△ 234,127,867	1.6	69.7	988,628,016
未 払 費 用		1,452,748	△ 247,087	0.0	85.5	1,214,694
引 当 金		417,148,264	△ 30,257,000	1.2	93.2	367,216,264
そ の 他 流 動 負 債		285,103,844	20,512,290	0.8	107.8	265,336,618
繰 延 収 益 合 計		6,693,323,619	25,229,284	19.6	100.4	6,604,421,688
長 期 前 受 金		6,693,323,619	25,229,284	19.6	100.4	6,604,421,688
負 債 合 計		9,028,118,986	△ 418,468,828	26.4	95.6	9,342,651,587
資 本 金 合 計		21,763,481,584	693,702,600	63.8	103.3	22,063,060,032
資 本 金		21,763,481,584	693,702,600	63.8	103.3	22,063,060,032
資 本 剰 余 金 合 計		1,468,951,875	0	4.3	100.0	1,468,951,875
受 贈 財 産 評 価 額		509,912,370	0	1.5	100.0	509,912,370
工 事 負 担 金		958,879,505	0	2.8	100.0	958,879,505
補 助 金		160,000	0	0.0	100.0	160,000
利 益 剰 余 金 合 計		1,865,902,338	△ 267,575,754	5.5	87.5	1,899,070,395
減 債 積 立 金		440,197,044	△ 62,509,350	1.3	87.6	369,724,590
建 設 改 良 積 立 金		700,000,000	60,000,000	2.1	109.4	800,000,000
当 年 度 未 処 分 金		725,705,294	△ 265,066,404	2.1	73.2	729,345,805
剰 余 金 合 計		3,334,854,213	△ 267,575,754	9.8	92.6	3,368,022,270
資 本 合 計		25,098,335,797	426,126,846	73.6	101.7	25,431,082,302
負 債 資 本 合 計		34,126,454,783	7,658,018	100.0	100.0	34,773,733,889

(消費税及び地方消費税抜き)

和 3 年 度			令 和 4 年 度			
対前年増減額	構 成 比	対前年比	金 額	対前年増減額	構 成 比	対前年比
円	%	%	円	円	%	%
18,256,122	2.6	102.0	1,089,549,703	175,459,274	3.1	119.2
18,256,122	2.6	102.0	1,087,549,703	175,459,274	3.1	119.2
0	0.0	100.0	2,000,000	0	0.0	100.0
385,178,410	5.3	126.8	1,533,801,191	△ 290,338,279	4.4	84.1
5,144,578	0.6	102.6	186,140,726	△ 15,603,152	0.5	92.3
449,971,112	2.8	183.5	704,491,806	△ 284,136,210	2.0	71.3
△ 238,054	0.0	83.6	1,026,929	△ 187,765	0.0	84.5
△ 49,932,000	1.1	88.0	367,065,264	△ 151,000	1.1	100.0
△ 19,767,226	0.8	93.1	275,076,466	9,739,848	0.8	103.7
△ 88,901,931	19.0	98.7	6,554,600,277	△ 49,821,411	18.8	99.2
△ 88,901,931	19.0	98.7	6,554,600,277	△ 49,821,411	18.8	99.2
314,532,601	26.9	103.5	9,177,951,171	△ 164,700,416	26.3	98.2
299,578,448	63.4	101.4	22,459,659,332	396,599,300	64.5	101.8
299,578,448	63.4	101.4	22,459,659,332	396,599,300	64.5	101.8
0	4.2	100.0	1,468,951,875	0	4.3	100.0
0	1.4	100.0	509,912,370	0	1.5	100.0
0	2.8	100.0	958,879,505	0	2.8	100.0
0	0.0	100.0	160,000	0	0.0	100.0
33,168,057	5.5	101.8	1,700,541,546	△ 198,528,849	4.9	89.5
△ 70,472,454	1.1	84.0	300,727,217	△ 68,997,373	0.9	81.3
100,000,000	2.3	114.3	900,000,000	100,000,000	2.6	112.5
3,640,511	2.1	100.5	499,814,329	△ 229,531,476	1.4	68.5
33,168,057	9.7	101.0	3,169,493,421	△ 198,528,849	9.2	94.1
332,746,505	73.1	101.3	25,629,152,753	198,070,451	73.7	100.8
647,279,106	100.0	101.9	34,807,103,924	33,370,035	100.0	100.1

3 経営分析

項目	算 定 式	令 和 4 年 度	
負 荷 率	$\frac{1 \text{ 日 平 均 配 水 量}}{1 \text{ 日 最 大 配 水 量}} \times 100$	$\frac{70,101}{74,737} \times 100$	% 93.8
施 設 利 用 率	$\frac{1 \text{ 日 平 均 配 水 量}}{1 \text{ 日 配 水 能 力}} \times 100$	$\frac{70,101}{105,400} \times 100$	% 66.5
最 大 稼 働 率	$\frac{1 \text{ 日 最 大 配 水 量}}{1 \text{ 日 配 水 能 力}} \times 100$	$\frac{74,737}{105,400} \times 100$	% 70.9
配 水 管 使 用 効 率	$\frac{\text{年 間 総 配 水 量}}{\text{導 送 配 水 管 延 長}}$	$\frac{25,586,965}{565,673}$	m ³ /m 45.2
固 定 資 産 使 用 効 率	$\frac{\text{年 間 総 配 水 量}}{\text{有 形 固 定 資 産}}$	$\frac{25,586,965}{2,845,756 \text{ 万 円}}$	m ³ /万 円 9.0
有 収 率	$\frac{\text{年 間 総 有 収 水 量}}{\text{年 間 総 配 水 量}} \times 100$	$\frac{24,486,439}{25,586,965} \times 100$	% 95.7
1 人 1 日 平 均 有 収 水 量	$\frac{\text{年 間 総 有 収 水 量}}{\text{現 在 給 水 人 口} \times 365} \times 1,000$	$\frac{24,486,439}{250,977 \times 365} \times 1,000$	L 267
1 人 1 日 最 大 配 水 量	$\frac{1 \text{ 日 最 大 配 水 量}}{\text{現 在 給 水 人 口}} \times 1,000$	$\frac{74,737}{250,977} \times 1,000$	L 298
職 員 1 人 当 た り 配 水 量	$\frac{\text{年 間 総 配 水 量}}{\text{損 益 勘 定 所 属 職 員 数}}$	$\frac{25,586,965}{55 (43)}$	m ³ 465,218 (595,046)
職 員 1 人 当 た り 有 収 水 量	$\frac{\text{年 間 総 有 収 水 量}}{\text{損 益 勘 定 所 属 職 員 数}}$	$\frac{24,486,439}{55 (43)}$	m ³ 445,208 (569,452)
職 員 1 人 当 た り 給 水 人 口	$\frac{\text{現 在 給 水 人 口}}{\text{損 益 勘 定 所 属 職 員 数}}$	$\frac{250,977}{55 (43)}$	人 4,563 (5,837)
職 員 1 人 当 た り 営 業 収 益	$\frac{\text{営 業 収 益} - \text{受 託 工 事 収 益}}{\text{損 益 勘 定 所 属 職 員 数}} \div 1,000$	$\frac{3,902,177,552 - 7,768,200}{55 (43)} \div 1,000$	千 円 70,807 (90,568)
有 収 水 量 10,000m ³ 当 た り の 損 益 勘 定 職 員	$\frac{\text{損 益 勘 定 職 員 数}}{\text{年 間 総 有 収 水 量} \div 365} \times 10,000$	$\frac{55 (43)}{24,486,439 \div 365} \times 10,000$	人 8 (6)
有 収 水 量 10,000m ³ 当 た り の 原 浄 配 水 関 係 職 員	$\frac{\text{原 浄 配 水 関 係 職 員 数}}{\text{年 間 総 有 収 水 量} \div 365} \times 10,000$	$\frac{17}{24,486,439 \div 365} \times 10,000$	人 3
供 給 単 価	$\frac{\text{給 水 収 益}}{\text{年 間 総 有 収 水 量}}$	$\frac{3,593,548,058}{24,486,439}$	146 円 76 銭
給 水 原 価	$\frac{\text{経 常 費 用} - (\text{受 託 工 事 費} + \text{材 料 売 却 原 価}) - \text{長 期 前 受 金 戻 入}}{\text{年 間 総 有 収 水 量}}$	$\frac{3,989,765,498 - (33,579,220 + 0) - 264,178,207}{24,486,439}$	150 円 78 銭
資 本 費	$\frac{(\text{減 価 償 却 費} + \text{支 払 利 息} + \text{受 水 費 中 資 本 費}) - \text{長 期 前 受 金 戻 入}}{\text{年 間 総 有 収 水 量}}$	$\frac{(1,148,892,383 + 21,498,105 + 1,394,333,830 \times 0.6) - 264,178,207}{24,486,439}$	71 円 17 銭

※給水人口15万人以上30万人未満の水道事業体の令和3年度平均

(消費税及び地方消費税抜き)

令和3年度	令和2年度	令和元年度	平成30年度	全国平均※	備考	項目説明
% 92.9	% 89.6	% 92.8	% 93.5	% 91.5	↑	施設が平均的、効率的に稼働されているか判断する指標。 需要変動が大きいほど施設の効率は悪くなる。
% 67.5	% 68.2	% 67.1	% 68.1	% 62.6	↑	施設の利用状況を総合的に判断する指標。 施設更新や事故に対応できる一定の余裕は必要である。
% 72.7	% 76.1	% 72.3	% 72.8	% 68.4	↑	水需要の変動に対する施設状況を判断する指標。 100%(能力の限界)に近い場合には、安定的給水に問題があるとされている。
m ³ /m 46.0	m ³ /m 46.5	m ³ /m 46.0	m ³ /m 46.7	m ³ /m 18.9	↑	配水管が効率的に使用されているかを表す指標。 人家等の密集度等の地域の特殊性が考慮される。
m ³ /万円 9.1	m ³ /万円 9.3	m ³ /万円 9.2	m ³ /万円 9.7	m ³ /万円 6.7	↑	施設が効率的であるか判断する指標。 数値が低いということは、原因として地理的条件により配水管使用効率が低いということが考えられる。
% 96.0	% 95.7	% 94.2	% 93.0	% 90.2	↑	施設の稼働状況がどの程度収益につながったか判断する指標。
L 273	L 274	L 266	L 268	L 291	-	年間総有収水量を年日数と給水人口で除したものの。
L 306	L 320	L 305	L 309	L 353	-	年間一日配水量のうち最大配水量を給水人口で除したものの。
m ³ 463,851 (604,085)	m ³ 476,721 (609,760)	m ³ 616,078	m ³ 654,898	m ³ —————	-	職員の労働生産性をみるもので、職員数が適正な配置になっているかどうかを表す。 ※令和2年度から会計年度任用職員を含む ()は会計年度任用職員以外の職員数
m ³ 445,314 (579,944)	m ³ 456,345 (583,697)	m ³ 580,037	m ³ 608,941	m ³ 353,219	↑	職員1人当たりの労働生産性について、有収水量を基準として把握する為の指標。 ※令和2年度から会計年度任用職員を含む ()は会計年度任用職員以外の職員数
人 4,476 (5,829)	人 4,556 (5,827)	人 5,951	人 6,220	人 3,326	↑	職員1人当たりの労働生産性について、給水人口を基準として把握する為の指標。 ※令和2年度から会計年度任用職員を含む ()は会計年度任用職員以外の職員数
千円 71,719 (93,401)	千円 73,360 (93,832)	千円 93,889	千円 98,581	千円 63,277	↑	職員1人当たりの労働生産性について、営業収益を基準として把握する為の指標。 ※令和2年度から会計年度任用職員を含む ()は会計年度任用職員以外の職員数
人 8 (6)	人 8 (6)	人 6	人 6	人 10	↓	職員の労働生産性をみるもので、職員数が適正な配置になっているかどうかを表す。 ※令和2年度から会計年度任用職員を含む ()は会計年度任用職員以外の職員数
人 2	人 2	人 2	人 2	人 6	↓	
146円99銭	147円19銭	148円48銭	148円69銭	171円39銭	-	有収水量1m ³ 当たりどれだけの収益を得ているかを表す。
147円14銭	143円32銭	149円30銭	145円63銭	162円77銭	-	有収水量1m ³ 当たりどれだけの費用がかかっているかを表す。
69円18銭	67円21銭	68円21銭	66円41銭	76円61銭	-	有収水量1m ³ 当たりどれだけ、資本を利用するための費用がかかっているかを表す。

備考欄の↑は、全国平均に比べ、数値が高いほど良好であることを意味し、↓は数値が低いほど良好であることを意味する。

4 財務分析

項目	算定式	令和4年度	
総資本利益率	$\frac{\text{経常利益}-\text{経常損失}}{(\text{期首負債資本合計}+\text{期末負債資本合計})\div 2} \times 100$	$\frac{198,611,869}{(34,773,733,889+34,807,103,924)\div 2} \times 100$	% 0.6
自己資本構成比率	$\frac{\text{資本金}+\text{剰余金}+\text{評価差額等}+\text{繰延収益}}{\text{負債資本合計}} \times 100$	$\frac{22,459,659,332+3,169,493,421+0+6,554,600,277}{34,807,103,924} \times 100$	% 92.5
固定資産対長期資本比率	$\frac{\text{固定資産}}{\text{資本金}+\text{剰余金}+\text{評価差額等}+\text{固定負債}+\text{繰延収益}} \times 100$	$\frac{28,497,551,855}{22,459,659,332+3,169,493,421+0+1,089,549,703+6,554,600,277} \times 100$	% 85.6
流動比率	$\frac{\text{流動資産}}{\text{流動負債}} \times 100$	$\frac{6,309,552,069}{1,533,801,191} \times 100$	% 411.4
総収支比率	$\frac{\text{総収益}}{\text{総費用}} \times 100$	$\frac{4,188,565,198}{3,990,494,747} \times 100$	% 105.0
企業債償還元金対減価償却費比率	$\frac{\text{建設改良のための企業債償還元金}}{\text{減価償却費}-\text{長期前受金戻入}} \times 100$	$\frac{201,743,878}{1,148,892,383-264,178,207} \times 100$	% 22.8
料金収入に対する企業債償還元金比率	$\frac{\text{建設改良のための企業債償還元金}}{\text{給水収益}} \times 100$	$\frac{201,743,878}{3,593,548,058} \times 100$	% 5.6
料金収入に対する企業債利息比率	$\frac{\text{企業債利息}}{\text{給水収益}} \times 100$	$\frac{21,498,105}{3,593,548,058} \times 100$	% 0.6
料金収入に対する職員給与費比率	$\frac{\text{職員給与費}}{\text{給水収益}} \times 100$	$\frac{341,455,565-(308,964,384)}{3,593,548,058} \times 100$	% 9.5 (8.6)

※給水人口15万人以上30万人未満の水道事業体の令和3年度平均

(消費税及び地方消費税抜き)

令和3年度	令和2年度	令和元年度	平成30年度	全国平均※	備考	項 目 説 明
1.0%	1.3%	0.9%	1.1%	1.17%	↓	経営する側から総資本(負債・資本計)の収益性を見るもので、事業の経常的な収益力を総合的に表す指標。
92.1%	93.2%	91.9%	90.5%	70.9%	↑	経営の安定を判断する指標。
86.8%	86.2%	86.6%	83.9%	91.4%	↓	固定資産に占める調達原資の適合関係を表す。 率は100%以下が良好とされる。
338.6%	414.6%	357.7%	365.4%	306.1%	↑	短期債務に対応すべき流動資産が十分であるかの支払い能力を表す。 率は200%以上が良好とされる。
108.4%	110.9%	107.6%	110.0%	112.2%	↓	総収支の安定性を判断する指標。 100%が損益の分岐点になる。
22.9%	24.2%	24.6%	25.5%	72.4%	↓	企業債償還元金が、その補てん財源である減価償却費に占める割合を表す。
5.4%	5.4%	5.4%	5.2%	21.1%	↓	料金収入に対する企業債償還元金の割合を表す。
0.7%	0.9%	1.0%	1.2%	4.0%	↓	料金収入に対する企業債利息の割合を表す。
9.3 (8.3)%	9.0 (8.1)%	8.4%	7.9%	11.8%	↓	料金収入に対する職員給与費の割合を表す。 ※令和2年度から会計年度任用職員を含む ()は会計年度任用職員以外の職員給与費

備考欄の↑は、全国平均に比べ、数値が高いほど良好であることを意味し、↓は数値が低いほど良好であることを意味する。

5 給水原価内訳

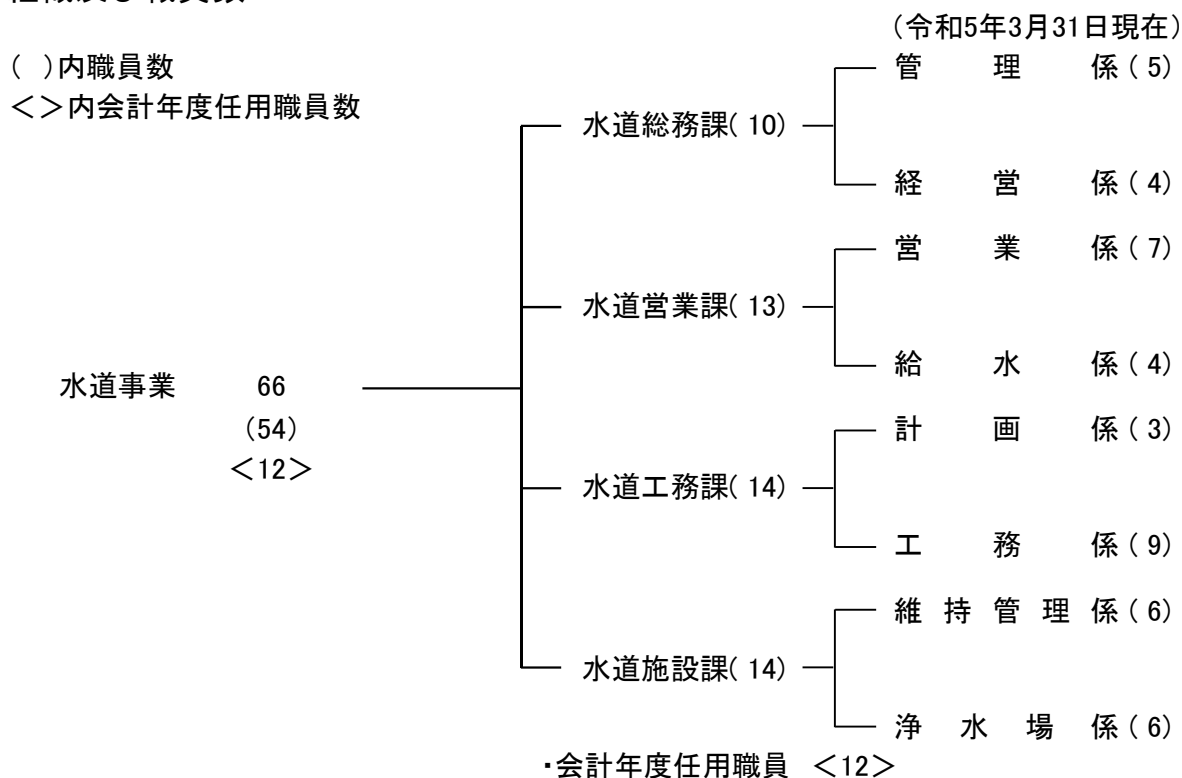
(消費税及び地方消費税抜き)

区分		年度				
		令和4年度	令和3年度	令和2年度	令和元年度	平成30年度
有収水量(m ³)		24,486,439	24,937,571	25,098,961	24,361,570	24,357,635
給水収益		3,593,548,058円	3,665,579,382円	3,694,406,138円	3,617,130,174円	3,621,705,094円
給水原価	金額	3,692,008,071円	3,669,399,116円	3,597,266,509円	3,637,217,282円	3,547,230,070円
	1m ³ 当たり	150円78銭	147円14銭	143円32銭	149円30銭	145円63銭
人件費	金額	368,100,519円	368,695,722円	374,343,910円	341,888,936円	316,662,426円
	1m ³ 当たり	15円03銭	14円78銭	14円91銭	14円03銭	13円00銭
動力費	金額	158,488,200円	99,280,757円	91,345,091円	101,715,816円	109,902,125円
	1m ³ 当たり	6円47銭	3円98銭	3円64銭	4円18銭	4円51銭
薬品費	金額	5,785,840円	5,934,840円	7,132,410円	5,777,520円	6,173,960円
	1m ³ 当たり	24銭	24銭	28銭	24銭	25銭
修繕費	金額	227,620,668円	243,277,981円	223,234,730円	221,408,824円	193,027,413円
	1m ³ 当たり	9円30銭	9円76銭	8円89銭	9円09銭	7円92銭
減価償却費	金額	1,148,892,383円	1,128,031,276円	1,107,344,062円	1,048,125,857円	1,020,807,556円
	1m ³ 当たり	46円92銭	45円23銭	44円12銭	43円02銭	41円91銭
支払利息	金額	21,498,105円	25,756,428円	31,722,625円	37,605,565円	43,296,379円
	1m ³ 当たり	0円88銭	1円03銭	1円26銭	1円54銭	1円78銭
受水費	金額	1,394,333,830円	1,400,235,058円	1,384,802,410円	1,394,591,452円	1,397,123,814円
	1m ³ 当たり	56円94銭	56円15銭	55円17銭	57円25銭	57円36銭
その他の費用	金額	631,466,733円	666,836,140円	660,377,793円	746,980,475円	745,134,075円
	1m ³ 当たり	25円79銭	26円74銭	26円33銭	30円66銭	30円60銭
長期前受金戻	金額	-264,178,207円	-268,649,086円	-283,036,522円	-260,877,163円	-284,897,678円
	1m ³ 当たり	-10円79銭	-10円77銭	-11円28銭	-10円71銭	-11円70銭
供給単価	1m ³ 当たり	146円76銭	146円99銭	147円19銭	148円48銭	148円69銭
販売利益	1m ³ 当たり	-4円02銭	-0円15銭	3円87銭	-0円82銭	3円06銭

※令和2年度から、人件費に会計年度任用職員の人件費が加算されています。(従前は賃金としてその他費用に計上)

V 機構及び職制 (No.1~4 下水道課職員除く)

1 組織及び職員数



2 職員構成

(単位:人)

所 属 職 名	上 下 水 道 部	水道総務課		水道営業課			水道工務課			水道施設課		上 下 水 道 部 合 計	
		管 理 係	経 営 係	営 業 係	給 水 係	計 画 係	工 務 係	維 持 管 理 係	浄 水 場 係				
部 長	1											1	
副 部 長	1						1					2	
課 長		1		1					1			3	
課長補佐		1	1	1			1		1			5	
主 幹						1						1	
係 長					1			1	1	1	1	5	
主 査		2	1	1				1		1	2	8	
主 任		1	1	2	2					3	2	11	
主 事		1	1	3	1		1					7	
技 師								7			1	8	
主幹専門員	1											1	
専門員								1		1		2	
小 計	3	1	5	4	2	7	4	2	3	9	2	6	54
会計年度任用職員												12	
総 計												66	

3 年齢別職員構成

※会計年度任用職員以外の職員

(単位:人)

職名 年齢	部長	副部長	課長	課長補佐	主幹	係長	主査	主任	主事	技師	主幹専門員	専門員	計	比率(%)
20歳以下													0	0.00
21～25歳									2	1			3	5.56
26～30歳									2	4			6	11.11
31～35歳								1	3	2			6	11.11
36～40歳							1	5		1			7	12.96
41～45歳						2	1	4					7	12.96
46～50歳			1	3		1	1						6	11.11
51～55歳		1		2	1	2	3	1					10	18.52
56～60歳	1	1	2				2						6	11.11
61歳以上											1	2	3	5.56
計	1	2	3	5	1	5	8	11	7	8	1	2	54	100.00
平均年齢	58	57	56	50	52	49	50	41	28	30	61	63	44	

4 勤続年数別職員構成

※会計年度任用職員以外の職員

(単位:人)

職名 勤続年数	部長	副部長	課長	課長補佐	主幹	係長	主査	主任	主事	技師	主幹専門員	専門員	計	比率(%)
1年未満									2	1			3	5.56
1～3年未満										2			2	3.70
3～5年未満								3	1	2			6	11.11
5～7年未満									1	3			4	7.41
7～10年未満									3				3	5.56
10～15年未満						2	4	3					9	16.67
15～20年未満		1	2	2		1		2					8	14.81
20～25年未満				1		2	1	2					6	11.11
25年以上	1	1	1	2	1		3	1			1	2	13	24.08
計	1	2	3	5	1	5	8	11	7	8	1	2	54	100.00
平均勤続年数	34	28	25	24	29	17	21	14	5	4	43	43	17	

VI 参考資料

1 水道事業ガイドライン業務指標試算結果一覧

(1) 安全で良質な水

分類	区分	番号	PI(業務指標)名	計算式	PI計算値			
					R2	R3	R4	
運営管理	水質管理	A101	平均残留塩素濃度(mg/L)	残留塩素濃度合計 / 残留塩素測定回数	0.49	0.49	0.48	
		A102	最大カビ臭物質濃度水質基準比率(%)	(最大カビ臭物質濃度 / 水質基準値) × 100	10.0	0.0	0.0	
		A103	総トリハロメタン濃度水質基準比率(%)	(∑給水栓の総トリハロメタン濃度 / 給水栓数) / 水質基準値 × 100	21.5	22.6	24.6	
		A104	有機物(TOC)濃度水質基準比率(%)	[∑給水栓の有機物(TOC)濃度 / 給水栓数] / 水質基準値 × 100	26.7	25.3	22.0	
		A105	重金属濃度水質基準比率(%)	(∑給水栓の当該重金属濃度 / 給水栓数) / 水質基準値 × 100	4.0	4.0	4.0	
		A106	無機物質濃度水質基準比率(%)	(∑給水栓の当該無機物質濃度 / 給水栓数) / 水質基準値 × 100	26.7	25.4	25.7	
		A107	有機化学物質濃度水質基準比率(%)	(∑給水栓の当該有機化学物質濃度 / 給水栓数) / 水質基準値 × 100	0.0	0.0	0.0	
		A108	消毒副生成物濃度水質基準比率(%)	(∑給水栓の当該消毒副生成物濃度 / 給水栓数) / 水質基準値 × 100	6.1	4.0	12.7	
		A109	農薬濃度水質管理目標比	max ∑[Xij (各定期検査時の各農薬濃度) / GVj (各農薬の目標値)]	0.000	0.000	0.000	
	施設管理	A201	原水水質監視度(項目)	原水水質監視項目数	39	39	39	
		A202	給水栓水質検査(毎日)箇所密度(箇所/100 km ²)	給水栓水質検査(毎日)採水箇所数 / (現在給水面積 × 100)	18.2	18.2	18.2	
		A203	配水池清掃実施率(%)	(5年間に清掃した配水池有効容量 / 配水池有効容量) × 100	33.4	56.6	73.0	
		A204	直結給水率(%)	(直結給水件数 / 給水件数) × 100	74.4	74.6	74.7	
		A205	貯水槽水道指導率(%)	(貯水槽水道指導件数 / 貯水槽水道数) × 100	100.0	100.0	100.0	
	事故災害対策	A301	水源の水質事故件数(件)	年間水源水質事故件数	0	0	0	
		A302	粉末活性炭処理比率(%)	(粉末活性炭年間処理水量 / 年間浄水量) × 100	—	—	—	
	施設整備	施設更新	A401	鉛製給水管率(%)	(鉛製給水管使用件数 / 給水件数) × 100	0.0	0.0	0.0

(2) 安定した水の供給

分類	区分	番号	PI(業務指標)名	計算式	PI計算値		
					R2	R3	R4
運営管理	施設管理	B101	自己保有水源率(%)	(自己保有水源水量 / 全水源水量) × 100	14.6	14.6	14.6
		B102	取水量1m ³ 当たり水源保全投資額(円/m ³)	水源保全に投資した費用 / 年間取水量	0.00	0.00	0.00
		B103	地下水率(%)	(地下水揚水量 / 年間取水量) × 100	100.0	100.0	100.0
		B104	施設利用率(%)	(一日平均配水量 / 施設能力) × 100	68.2	67.5	66.5
		B105	最大稼働率(%)	(一日最大配水量 / 施設能力) × 100	76.1	72.7	70.9
		B106	負荷率(%)	(一日平均配水量 / 一日最大配水量) × 100	89.6	92.9	93.8
		B107	配水管延長密度(km/km ²)	配水管延長 / 現在給水面積	20.2	20.2	20.2
		B108	管路点検率(%)	(点検した管路延長 / 管路延長) × 100	26.9	13.1	13.7
		B109	バルブ点検率(%)	(点検したバルブ数 / バルブ設置数) × 100	38.6	40.2	32.7
		B110	漏水率(%)	(年間漏水量 / 年間配水量) × 100	1.6	1.3	1.7
		B111	有効率(%)	(年間有効水量 / 年間配水量) × 100	98.3	98.5	98.2
		B112	有収率(%)	(年間有収水量 / 年間配水量) × 100	95.7	96.0	95.7
		B113	配水池貯留能力(日)	配水池有効容量 / 一日平均配水量	0.87	0.77	0.78
		B114	給水人口一人当たり配水量(L/日・人)	(一日平均配水量 × 1,000) / 現在給水人口	287	284	279
		B115	給水制限日数(日)	年間給水制限日数	0	0	0
		B116	給水普及率(%)	(現在給水人口 / 給水区域内人口) × 100	100.0	100.0	100.0
		B117	設備点検実施率(%)	(点検機器数 / 機械・電気・計装機器の合計数) × 100	67.4	68.6	61.2

分類	区分	番号	PI(業務指標)名	計算式	PI計算値			
					R2	R3	R4	
運営管理	事故災害対策	B201	浄水場事故割合(件/10年・箇所)	10年間の浄水場停止事故件数 / 浄水場数	0.20	1.20	1.20	
		B202	事故時断水人口率(%)	(事故時断水人口 / 現在給水人口) × 100	0.0	0.0	0.0	
		B203	給水人口一人当たり貯留飲料水量(L/人)	[(配水池有効容量 × 1/2 + 緊急貯水槽容量) × 1,000] / 現在給水人口	125	109	109	
		B204	管路の事故割合(件/100km)	管路の事故件数 / (管路延長 / 100)	0.0	0.2	0.0	
		B205	基幹管路の事故割合(件/100km)	基幹管路の事故件数 / (基幹管路延長 / 100)	0.0	0.0	0.0	
		B206	鉄製管路の事故割合(件/100km)	鉄製管路の事故件数 / (鉄製管路延長 / 100)	0.0	0.2	0.0	
		B207	非鉄製管路の事故割合(件/100km)	非鉄製管路の事故件数 / (非鉄製管路延長 / 100)	0.0	0.0	0.0	
		B208	給水管の事故割合(件/1,000件)	給水管の事故件数 / (給水管件数 / 1,000)	2.5	2.1	2.1	
		B209	給水人口一人当たり平均断水・濁水時間(時間)	∑(断水・濁水時間 × 断水・濁水区域給水人口) / 現在給水人口	0.00	0.00	0.28	
		B210	災害対策訓練実施回数(回/年)	年間の災害対策訓練実施回数	51	47	52	
		B211	消火栓設置密度(基/km)	消火栓数 / 配水管延長	3.6	3.6	3.6	
	環境対策	B301	配水量1m ³ 当たり電力消費量(kWh/m ³)	電力使用量の合計 / 年間配水量	0.24	0.23	0.23	
		B302	配水量1m ³ 当たり消費エネルギー(MJ/m ³)	エネルギー消費量 / 年間配水量	0.86	0.84	0.81	
		B303	配水量1m ³ 当たり二酸化炭素(CO ₂)排出量(g・CO ₂ /m ³)	[二酸化炭素(CO ₂)排出量 / 年間配水量] × 10 ⁶	109	104	101	
		B304	再生可能エネルギー利用率(%)	(再生可能エネルギー設備の電力使用量 / 全施設の電力使用量) × 100	0.40	0.21	0.30	
		B305	浄水発生土の有効利用率(%)	(有効利用土量 / 浄水発生土量) × 100	0.0	0.0	0.0	
		B306	建設副産物のリサイクル率(%)	(リサイクルされた建設副産物量 / 建設副産物発生量) × 100	100.0	100.0	100.0	
	施設整備	施設管理	B401	ダクタイル鋳鉄管・鋼管率(%)	[(ダクタイル鋳鉄管延長 + 鋼管延長) / 管路延長] × 100	97.7	97.5	98.1
			B402	管路の新設率(%)	(新設管路延長 / 管路延長) × 100	0.44	0.07	0.19
			B501	法定耐用年数超過浄水施設率(%)	(法定耐用年数を超えている浄水施設能力 / 全浄水施設能力) × 100	0.0	0.0	0.0
			B502	法定耐用年数超過設備率(%)	(法定耐用年数を超えている機械・電気・計装設備などの合計数 / 機械・電気・計装設備などの合計数) × 100	39.3	47.9	50.8
B503			法定耐用年数超過管路率(%)	(法定耐用年数を超えている管路延長 / 管路延長) × 100	14.5	17.9	18.7	
施設更新		B504	管路の更新率(%)	(更新された管路延長 / 管路延長) × 100	0.46	0.30	0.37	
		B505	管路の更生率(%)	(更生された管路延長 / 管路延長) × 100	0.000	0.000	0.000	
事故災害対策		B601	系統間の原水融通率(%)	(原水融通能力 / 全浄水施設能力) × 100	0.0	0.0	0.0	
		B602	浄水施設の耐震化率(%)	(耐震対策の施された浄水施設能力 / 全浄水施設能力) × 100	0.0	0.0	0.0	
		B602-2	浄水施設の主要構造物耐震化率(%)	[(沈殿・ろ過を有する施設の耐震化浄水施設能力 + ろ過のみ施設の耐震化浄水施設能力) / 全浄水施設能力] × 100	0.0	0.0	0.0	
		B603	ポンプ所の耐震化率(%)	(耐震対策の施されたポンプ所能力 / 耐震化対象ポンプ所能力) × 100	26.6	26.6	26.6	
		B604	配水池の耐震化率(%)	(耐震対策の施された配水池有効容量 / 配水池等有効容量) × 100	15.9	18.2	18.2	
		B605	管路の耐震管率(%)	(耐震管延長 / 管路延長) × 100	40.9	41.3	41.7	
		B606	基幹管路の耐震管率(%)	(基幹管路のうち耐震管延長 / 基幹管路延長) × 100	48.2	48.0	48.2	
	B606-2	基幹管路の耐震適合率(%)	(基幹管路のうち耐震適合性のある管路延長 / 基幹管路延長) × 100	48.2	48.0	48.2		
	B607	重要給水施設配水管路の耐震管率(%)	(重要給水施設配水管路のうち耐震管延長 / 重要給水施設配水管路延長) × 100	50.6	52.9	56.1		
	B607-2	重要給水施設配水管路の耐震適合率(%)	(重要給水施設配水管路のうち耐震適合性のある管路延長 / 重要給水施設配水管路延長) × 100	50.6	52.9	56.1		
	B608	停電時配水量確保率(%)	(全施設停電時に確保できる配水能力 / 一日平均配水量) × 100	0.0	0.0	0.0		
	B609	薬品備蓄日数(日)	(平均凝集剤貯蔵量 / 凝集剤一日平均使用量) 又は (平均塩素剤貯蔵量 / 塩素剤一日平均使用量) のうち、小さい方の値	48.7	58.6	66.2		
B610	燃料備蓄日数(日)	平均燃料貯蔵量 / 一日燃料使用量	0.5	0.5	0.5			
B611	応急給水施設密度(箇所/100km ²)	応急給水施設数 / (現在給水面積 / 100)	21.8	21.8	21.8			
B612	給水車保有度(台/1,000人)	給水車数 / (現在給水人口 / 1,000)	0.0080	0.0080	0.0080			
B613	車載用の給水タンク保有度(m ³ /1,000人)	車載用給水タンクの容量 / (給水人口 / 1,000)	0.027	0.027	0.027			

(3) 健全な事業経営

分類	区分	番号	PI(業務指標)名	計算式	PI計算値		
					R2	R3	R4
財務	健全経営	C101	営業収支比率(%)	$[(営業収益 - 受託工事収益) / (営業費用 - 受託工事費)] \times 100$	104.9	102.7	99.0
		C102	経常収支比率(%)	$[(営業収益 + 営業外収益) / (営業費用 + 営業外費用)] \times 100$	110.9	108.4	105.0
		C103	総収支比率(%)	$(総収益 / 総費用) \times 100$	110.9	108.4	105.0
		C104	累積欠損金比率(%)	$[累積欠損金 / (営業収益 - 受託工事収益)] \times 100$	0.0	0.0	0.0
		C105	繰入金比率(収益的収入分)(%)	$(損益勘定繰入金 / 収益的収入) \times 100$	0.2	0.1	0.2
		C106	繰入金比率(資本的収入分)(%)	$(資本勘定繰入金 / 資本的収入計) \times 100$	5.1	3.3	2.8
		C107	職員一人当たり給水収益(千円/人)	給水収益 / 損益勘定所属職員数 <small>※括弧内数値は、会計年度任用職員を含めた値</small>	85,916 (67,171)	85,246 (65,457)	83,571 (65,337)
		C108	給水収益に対する職員給与費の割合(%)	$(職員給与費 / 給水収益) \times 100$ <small>※括弧内数値は、会計年度任用職員の職員給与費を含めた値</small>	8.1 (9.0)	8.4 (9.3)	8.6 (9.5)
		C109	給水収益に対する企業債利息の割合(%)	$(企業債利息 / 給水収益) \times 100$	0.9	0.7	0.6
		C110	給水収益に対する減価償却費の割合(%)	$(減価償却費 / 給水収益) \times 100$	30.0	30.8	32.0
		C111	給水収益に対する建設改良のための企業債償還元金の割合(%)	$(建設改良のための企業債償還元金 / 給水収益) \times 100$	5.4	5.4	5.6
		C112	給水収益に対する企業債残高の割合(%)	$(企業債残高 / 給水収益) \times 100$	29.5	30.4	35.4
		C113	料金回収率(%)	$(供給単価 / 給水原価) \times 100$	102.7	99.9	97.3
		C114	供給単価(円/㎡)	給水収益 / 年間有収水量	147.2	147.0	146.8
		C115	給水原価(円/㎡)	$[\text{経常費用} - (\text{受託工事費} + \text{材料及び不要品売却原価} + \text{附帯事業費} + \text{長期前受金戻入})] / \text{年間有収水量}$	143.3	147.1	150.8
		C116	1か月10㎡当たり家庭用料金(円)	1か月10㎡当たり家庭用料金	825	825	825
		C117	1か月20㎡当たり家庭用料金(円)	1か月20㎡当たり家庭用料金	2,475	2,475	2,475
		C118	流動比率(%)	$(流動資産 / 流動負債) \times 100$	414.6	338.6	411.4
		C119	自己資本構成比率(%)	$[(資本金 + 剰余金 + 評価差額等 + 繰延収益) / (負債 + 資本合計)] \times 100$	93.2	92.1	92.5
		C120	固定比率(%)	$[\text{固定資産} / (\text{資本金} + \text{剰余金} + \text{評価差額} + \text{繰延収益})] \times 100$	88.6	89.3	88.5
		C121	企業債償還元金対減価償却費比率(%)	$[(建設改良のための企業債償還元金) / (\text{当年度減価償却費} - \text{長期前受金戻入})] \times 100$	24.2	22.9	22.8
		C122	固定資産回転率(回)	$(営業収益 - 受託工事収益) / [(\text{期首固定資産} + \text{期末固定資産}) / 2]$	0.14	0.14	0.14
		C123	固定資産使用効率(㎡/万円)	年間配水量 / 有形固定資産	9.3	9.1	9.0
		C124	職員一人当たり有収水量(㎡/人)	年間総有収水量 / 損益勘定所属職員数 <small>※括弧内数値は、会計年度任用職員を含めた値</small>	584,000 (456,000)	580,000 (445,000)	569,000 (445,000)
		C125	料金請求誤り割合(件/1,000件)	誤料金請求件数 / (料金請求件数 / 1,000)	0.03	0.05	0.01
		C126	料金収納率(%)	$(料金納入額 / 調定額) \times 100$	91.5	91.5	91.3
		C127	給水停止割合(件/1,000件)	給水停止件数 / (給水件数 / 1,000)	10.3	12.2	11.3
組織・人材	人材育成	C201	水道技術に関する資格取得度(件/人)	職員が取得している水道技術に関する資格数 / 全職員数	2.02	2.11	2.04
		C202	外部研修時間(時間/人)	$(職員が外部研修を受けた時間 \times \text{受講人数}) / \text{全職員数}$	2.4	4.5	6.9
		C203	内部研修時間(時間/人)	$(職員が内部研修を受けた時間 \times \text{受講人数}) / \text{全職員数}$	0.6	0.8	0.8
		C204	技術職員率(%)	$(技術職員数 / \text{全職員数}) \times 100$	43.4	48.1	48.1
		C205	水道業務平均経験年数(年/人)	職員の水道業務経験年数 / 全職員数	7.2	7.6	7.9
		C206	国際協力派遣者数(人・日)	$\Sigma(\text{国際協力派遣者数} \times \text{滞在日数})$	0	0	0
		C207	国際協力受入者数(人・日)	$\Sigma(\text{国際協力受入者数} \times \text{滞在日数})$	0	0	0
	業務委託	C301	検針委託率(%)	$(\text{委託した水道メーター数} / \text{水道メーター設置数}) \times 100$	100.0	100.0	100.0
		C302	浄水場第三者委託率(%)	$(\text{第三者委託した浄水場の浄水施設能力} / \text{全浄水施設能力}) \times 100$	0.0	0.0	0.0
お客さまとのコミュニケーション	情報提供	C401	広報誌による情報の提供度(部/件)	広報誌などの配布部数 / 給水件数	1.8	1.8	1.8
		C402	インターネットによる情報の提供度(回)	ウェブページへの掲載回数	49	47	60
		C403	水道施設見学者割合(人/1,000人)	見学者数 / (現在給水人口 / 1,000)	0.00	0.00	0.00
	意見収集	C501	モニタ割合(人/1,000人)	モニタ人数 / (現在給水人口 / 1,000)	0.0	0.0	0.0
		C502	アンケート情報収集割合(人/1,000人)	アンケート回答人数 / (現在給水人口 / 1,000)	8.74	0.00	7.21
		C503	直接飲用率(%)	$(\text{直接飲用回答数} / \text{アンケート回答数}) \times 100$	73.3	0.0	75.3
C504	水道サービスに対する苦情対応割合(件/1,000件)	水道サービス苦情対応件数 / (給水件数 / 1,000)	0.91	0.76	0.69		
C505	水質に対する苦情対応割合(件/1,000件)	水質苦情対応件数 / (給水件数 / 1,000)	0.13	0.10	0.07		
C506	水道料金に対する苦情対応割合(件/1,000件)	水道料金苦情対応件数 / (給水件数 / 1,000)	0.45	0.07	0.52		

2 料金の変遷(1か月当たりの水道料金)

実施年月日		昭和34年4月1日		昭和36年4月1日	
用途	料金	基本料金	超過料金 (1㎡当たり)	基本料金	超過料金 (1㎡当たり)
	専 用 栓	一般家庭用(官公署・ 学校・病院を含む。)	10㎡まで 200円	22円	10㎡まで 220円
営 業 用		10㎡まで 220円	22円	10㎡まで 250円	30円
湯 屋 用		100㎡まで 1,600円	16円	100㎡まで 1,600円	16円
庭園及び臨時用		10㎡まで 500円	80円	10㎡まで 500円	80円
連 合 用		10㎡まで 180円	20円	10㎡まで 180円	20円
共 用 栓	家 事 用	10㎡まで 180円	18円	10㎡まで 180円	18円
	営 業 用	10㎡まで 160円	18円	10㎡まで 160円	18円
消 火 栓	私設消火栓演習用	1栓1面10分毎 200円		1栓1面10分毎 200円	
	私設屋内消火栓演習用	1栓1面10分毎 100円		1栓1面10分毎 100円	
量 水 器 使 用 料	口 径 (mm)	使 用 料		使 用 料	
	13	30円		30円	
	16	40円		40円	
	20	60円		60円	
	25	70円		70円	
	30	180円		180円	
	40	250円		250円	
	50	500円		500円	
	75	600円		600円	
100	750円		750円		
150	1,500円		1,500円		

実施年月日		昭和45年8月1日		昭和50年8月1日		
用途	料金	基本料金	超過料金 (1㎡当たり)	基本料金	超過料金 (1㎡当たり)	
	専用栓				一般用	10㎡まで 260円
21~30㎡		90円				
31~50㎡		110円				
51㎡以上		130円				
官公署用		10㎡まで 330円	45円	10㎡まで 560円	125円	
業務用		10㎡まで 380円	55円	100㎡まで 650円	11~50㎡	120円
					51~250㎡	140円
					251~500㎡	170円
					501㎡以上	200円
特殊営業用		10㎡まで 450円	90円	100㎡まで 770円	11~50㎡	120円
	51~250㎡				150円	
	251~500㎡				180円	
	501㎡以上				210円	
湯屋用	100㎡まで 2,400円	25円	100㎡まで 4,100円	40円		
庭園・臨時用	10㎡まで 800円	140円	10㎡まで 1,400円	260円		
共用栓	共用	10㎡まで 270円	30円	10㎡まで 450円	40円	
					私設屋外演習用	1栓1回10分毎 200円
消火栓	私設屋内演習用	1栓1回10分毎 100円		1栓1回10分毎 400円		
	量水器使用料	口径(mm)	使用料	備考 ○ 昭和50年8月1日から 量水器使用料を廃止 ○ 昭和50年8月1日から 段階別逦増料金体系を採用		
13	30円					
16	40円					
20	60円					
25	70円					
30	180円					
40	250円					
50	500円					
75	600円					
100	750円					
150	1,500円					

実施年月日		昭和55年11月1日	
料金		基本料金	超過料金 (1m ³ 当たり)
量水器(mm)			
専用 給水装置 ・ 私設共用 給水装置	13 ~ 20	10m ³ まで 700円	10m ³ を超え20m ³ までの分 120円
	25	10m ³ まで 2,000円	20m ³ を超え30m ³ までの分 145円
	30	10m ³ まで 3,400円	
	40	10m ³ まで 6,100円	30m ³ を超え50m ³ までの分 180円
	50	10m ³ まで 9,450円	
	75	10m ³ まで 22,500円	
	100	10m ³ まで 38,500円	50m ³ を超える分 220円
公衆浴場	1m ³ 当たり 60円		
消火栓	私設屋外演習用	1栓1回10分毎 800円	
	私設屋内演習用		
備考 昭和55年11月1日から口径別料金体系を採用			

実施年月日	昭和61年7月1日		平成4年4月1日(現行料金)	
料金	基本料金	超過料金 (1m ³ 当たり)	基本料金	超過料金 (1m ³ 当たり)
量水器(mm)				
13 ~ 20	10m ³ まで 700円	10m ³ を超え 20m ³ までの分 120円	10m ³ まで 750円	10m ³ を超え 20m ³ までの分 150円
25	10m ³ まで 2,000円		10m ³ まで 2,100円	
30	10m ³ まで 3,400円	20m ³ を超え 30m ³ までの分 145円	10m ³ まで 3,600円	20m ³ を超え 30m ³ までの分 190円
40	10m ³ まで 6,100円		10m ³ まで 6,200円	
50	10m ³ まで 9,450円	30m ³ を超え 50m ³ までの分 180円	10m ³ まで 9,700円	30m ³ を超え 50m ³ までの分 235円
75	10m ³ まで 22,500円		10m ³ まで 23,900円	
100	10m ³ まで 38,500円	50m ³ を超える分 220円	10m ³ まで 43,000円	50m ³ を超える分 290円
公衆浴場	1m ³ 当たり 60円		1m ³ 当たり 80円	
臨時用	1m ³ 当たり 130円		1m ³ 当たり 170円	

備考

- 平成4年4月1日から料金は、基本料金及び超過料金に103/100(消費税相当額)を乗じて得た額。(その額に1円未満の端数が生じた場合は、これを切り捨てた額。)
- 平成9年4月1日から料金は、基本料金及び超過料金に105/100(消費税及び地方消費税相当額)を乗じて得た額。(その額に1円未満の端数が生じた場合は、これを切り捨てた額。)
- 平成26年4月1日から料金は、基本料金及び超過料金に108/100(消費税及び地方消費税相当額)を乗じて得た額。(その額に1円未満の端数が生じた場合は、これを切り捨てた額。)
- 令和元年10月1日から料金は、基本料金及び超過料金に110/100(消費税及び地方消費税相当額)を乗じて得た額。(その額に1円未満の端数が生じた場合は、これを切り捨てた額。)

3 加入分担金の変遷

実施年月日 量水器口径	昭和43年7月1日	昭和50年8月1日
13mm	10,000円	130,000円
20mm	12,500円	130,000円
25mm	15,000円	340,000円
30mm	20,000円	570,000円
40mm	30,000円	1,020,000円
50mm	40,000円	1,560,000円
75mm	85,000円	3,780,000円
100mm	150,000円	6,450,000円
実施年月日 量水器口径	昭和61年7月1日	平成16年4月1日 (現行加入分担金)
13mm	120,000円	180,000円
20mm	130,000円	190,000円
25mm	340,000円	390,000円
30mm	570,000円	570,000円
40mm	1,020,000円	1,060,000円
50mm	1,560,000円	1,750,000円
75mm	3,780,000円	4,070,000円
100mm	6,450,000円	7,320,000円
備 考		
1 平成4年4月1日から加入分担金は、103/100(消費税相当額)を乗じて得た額。		
2 平成9年4月1日から加入分担金は、105/100(消費税及び地方消費税相当額)を乗じて得た額。		
3 平成26年4月1日から加入分担金は、108/100(消費税及び地方消費税相当額)を乗じて得た額。		
4 令和元年10月1日から加入分担金は、110/100(消費税及び地方消費税相当額)を乗じて得た額。		



- 市の木: マツ(昭和48年11月1日制定)
奥州・日光街道の草加松原の黒松の並木は、草加市の歴史と文化のシンボルになっています。
昭和48年、市制施行15周年を記念して、市民から募集し市の木に制定されました。



- 市の花: キク(昭和48年11月1日制定)
市内の谷塚・新田地区は、夏菊や秋菊の栽培が盛んです。
昭和48年、市制施行15周年を記念して、市民から募集し市の花に制定されました。

令和4年度水道事業年報

発行 令和5年10月
編集発行 草加市上下水道部
(水道総務課)
048-925-3131