

草加市地域福祉計画 概要版

令和6年度（2024年度）～令和11年度（2029年度）

お互いを認めあい、一人ひとりの自立を
支えあいながら暮らしつづけられるまち



令和6年（2024年）3月
草加市

地域福祉ってなんだろう？

草加市が行ったアンケート調査によると、「地域福祉」のことを知っている人は、回答者全体の24.4%でした。



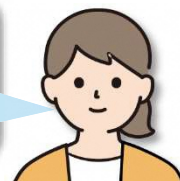
この間、市役所のアンケートで「地域福祉」って知ってますか、と聞かれてよくわからなかったんだけど、地域福祉って何か教えてくれない？

地域福祉とはみんなが住んでいる地域を良くするために、みんなで困っている人を助けあい、支えあっていこうという考え方だよ。



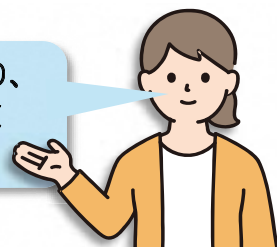
困っている人って病気の人とか？

他にも一人暮らしのお年寄りの人とか、障がいのある人とかも何か困りごとを抱えているかもね。



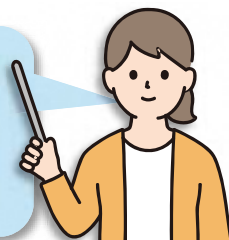
なるほど。でも助けあいとか支えあいてなんかピンとこないな。

近所のごみ拾いや登下校の見守り、募金活動もみんなの助けあい・支えあいだよ。



へー。地域福祉って意外と身近にあるんだね。助けあい、支えあいてもっと難しく考えてたよ。

難しそうに思えるけど、地域では色々な活動をしている人がいるから、その人に困っていきそうな人がいると伝えるだけでも地域の助けあい、支えあいにつながっていくよ。



地域福祉とは

地域福祉とは、身近な地域で安心して暮らせるよう、地域住民、行政、企業、福祉関係の団体などがお互いを尊重し、協力して、地域社会の福祉課題を共有し、その解決に取り組むという考え方のことです。具体的には、地域住民が抱える「困りごと」について、介護サービスや子育て支援サービスといった公的福祉サービスや、地域住民やボランティア団体等による支えあいの取組を活かしながら、地域で解決を目指していくものです。



草太さん

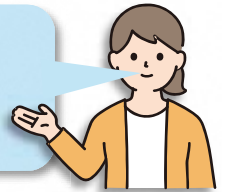
草加市で暮らす草太さんが、地域福祉のことを福子さんに聞いてみました。福子さんは草太さんの姉で、草加市役所で働いています。



福子さん



地域で活動している人は、町会・自治会やボランティア団体は知ってるけど、他にはどんな人がいる？



地域には困っている人を助けるために活動している人や団体、相談場所がたくさんあるから、一例を紹介するね。

町会・自治会



草加市には 118 の町会・自治会があります。各町会・自治会では親睦を深めるお祭り・イベントの実施のほか、住みよい地域のために、防災、防犯、環境美化、福祉、教育など、様々な活動をしています。

民生委員・児童委員



地域の身近な相談相手として、地域住民から相談を受け、相談内容に応じて福祉サービスの紹介や関係機関につないだり、地域で困りごとのある家庭の見守りを行っています。地域の福祉向上に取り組むボランティアです。

社会福祉協議会



「地域福祉の推進を図ることを目的とする団体」として、行政と共に地域福祉を推進していく民間の団体です。地域の福祉ニーズに応えられるよう、関係機関との調整や連携体制を強化する役割などを担っています。

コミュニティソーシャルワーカー



地域の困りごとに対して、地域住民と共に考え、地域の専門職と連携しながら、解決を図っていく専門職です。困りごとに関する相談を相談内容に応じて、地域の人材や制度、サービスなどを組みあわせ、関係機関へつなぐなどの支援を行っています。

地域包括支援センター



高齢者の支援・相談窓口です。住み慣れた地域で安心して暮らせるよう、医療、介護、福祉に関する相談や困りごとなど、様々な相談を受け、医療機関や保健所、事業所等、必要な機関と連携し、支援を行っています。

ボランティア団体・NPO法人



地域では、医療・福祉、健康づくり、防犯・防災、子育て支援など様々な分野の団体が地域で活動を行っています。草加市では、市民活動センターや社会福祉協議会のボランティアセンターで団体の情報を紹介したり、活動の支援を行っています。

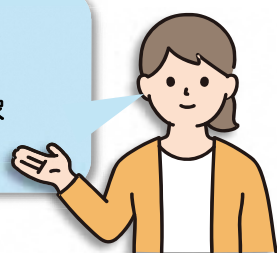
草加市地域福祉計画

草加市では地域福祉を推進するため、令和6年度（2024年度）から6年間で計画期間となど基本的な考えを示したものです。



今まで気にしていなかったけど、地域では色々な人達が活動しているんだね。地域福祉についてもっと詳しく知りたいんだけど…

草加市では、地域福祉への理解を深めてもらうために**地域福祉計画**という計画を作っているの。令和6年度（2024年度）からの計画にも草加市の目指す地域像が示されていて、3つの思いが込められているのよ。



3つの思い

1

一人ひとりが自分を大切にし、自分らしく暮らせる

「だれもが自分らしく暮らせる地域」



2

だれもがお互いに多様性や文化の違いを認めあい、支え手・受け手という関係ではなく助けあいながら、一人ひとりの能力が発揮できる

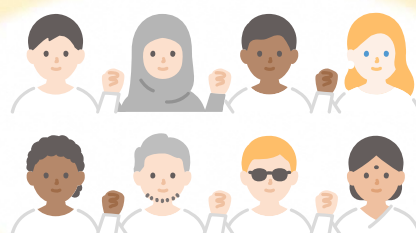
「お互いを認めあえる地域」



3

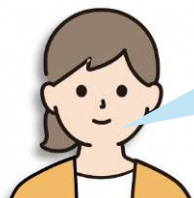
地域や個人が抱えている課題をみんなであらゆる角度から考え、理解し、支えあえる

「みんなで支えあえる地域」



～草加市の目指す地域像～

する地域福祉計画を策定しました。地域福祉計画は、地域で行う取組の理念や方向性



3つの思いを踏まえて、地域福祉計画の基本理念と施策を展開する上での柱となる基本方針を次のとおり定めたのよ。

地域福祉計画の基本理念

「お互いを認めあい、
一人ひとりの自立を支えあいながら
暮らしつつづけられるまち」

※自立とは「自分を大切にし、自分らしくいられること」とします。

地域福祉計画の基本方針

方針1 地域福祉を支える人づくり

- ・地域福祉の担い手を増やすことを目指します。
- ・活動環境の整備について検討を行い、地域活動等への参画を促します。

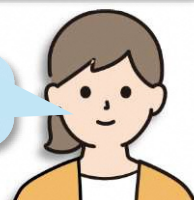
方針2 お互いを認めあい、みんなで支える地域づくり

- ・地域や近所の人とのつながりを持つことができる居場所等の整備を目指します。
- ・暮らしやすい環境の整備や防犯対策、災害発生時の支援の充実を目指します。

方針3 全ての人を受け止める支援体制づくり

- ・身近な相談窓口の設置を推進し、身構えずに相談できるようにします。また、色々な方法で相談窓口につなげます。そして、相談できる体制があることを幅広く周知します。
- ・ホームページや SNS を活用した情報発信の強化を目指します。

次のページからは、地域福祉計画の体系や具体的な内容について説明するね。



草加市地域福祉計画

基本理念

※「こ」での自立とは、「自分を大切にし、自分らしくいられること」とします。

お互いを認めあい、一人ひとりの自立を支えあいながら
暮らしつつげられるまち

基本方針

基本方針1

地域福祉を支える
人づくり

基本方針2

お互いを認め
あい、みんな
で支える
地域づくり

基本方針3

全ての人を
受け止める
支援体制づくり

基本目標

1 支えあいの意識の醸成

2 地域福祉を支える担い手の確保・育成

3 様々な担い手の参画による地域活動の活性化

4 地域の居場所づくり

5 暮らしやすい環境の整備

6 地域安全の促進

7 権利擁護支援の体制整備

8 包括的支援体制の整備

～計画の体系～

施策

- 1-1 福祉に触れる機会づくり
- 1-2 支えあいの意識づくりに向けた学習機会の充実

- 2-1 新たな地域福祉の担い手の確保
- 2-2 専門的な福祉の担い手の確保・育成

- 3-1 福祉サービス提供事業所・一般企業等の地域参画支援
- 3-2 多様な交流の機会の充実

- 4-1 気軽に参加できる場の提供
- 4-2 孤独や孤立を防ぐ居場所づくりの推進

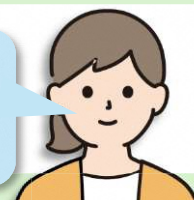
- 5-1 利便性の高い公共施設・公共交通網の整備
- 5-2 安心して暮らすことのできる環境の整備
- 5-3 分かりやすい情報提供の充実

- 6-1 日常・災害発生時の体制や支援の充実
- 6-2 地域における防犯対策の推進
- 6-3 再犯の防止に向けた取組の推進

- 7-1 成年後見制度の周知・利用促進
- 7-2 虐待の防止と早期発見体制の充実

- 8-1 重層的支援体制整備事業の実施
- 8-2 生活困窮者の自立相談支援の充実
- 8-3 地域課題解決のための支援の充実
- 8-4 身近な福祉相談窓口の設置推進
- 8-5 孤独、孤立を感じている人やケアラーなどへの支援

次のページから、地域福祉計画の具体的な施策を紹介するよ。
市民（地域住民）の皆さん、地域（地域活動団体、福祉サービス提供事業所、一般企業等）の皆さんへの提案も載っているので参考になるといいな。



草加市地域福祉計画

基本目標

1 支えあいの意識の醸成

施策 1-1 福祉に触れる機会づくり

施策 1-2 支えあいの意識づくりに向けた学習機会の充実



市の主な取組

- 小学校での認知症サポーター養成講座の実施
- 福祉SOSゲームの実施
- 福祉体験学習の実施
- 市役所出前講座の実施

市民の皆さんへの提案



- 地域の支えあいや福祉のことについて、お子さんを交えて家庭内で話しあってみませんか。
- 公民館や文化センター、出前講座で行われる福祉に関する講座等に積極的に参加してみませんか。

地域の皆さんへの提案



- 地域の子どもたちが福祉に触れる機会を提供してみませんか。
- 地域で支えあいの意識づくりが進むよう、福祉まつり等のイベント等に積極的に参加してみませんか。

基本目標

2 地域福祉を支える担い手の確保・育成

施策 2-1 新たな地域福祉の担い手の確保

施策 2-2 専門的な福祉の担い手の確保・育成



市の主な取組

- ボランティア活動への支援
- 市民活動団体への支援
- 民生委員・児童委員確保に向けた働きかけ
- 介護人材のキャリアアップ等への支援
- 手話通訳者養成講座の実施

市民の皆さんへの提案



- 自分の知識や経験をボランティアに活かしてみませんか。
- 資格や知識を必要とする担い手の育成のための研修に参加してみませんか。

地域の皆さんへの提案



- ボランティアが活動する場所や機会を提供してみませんか。
- 福祉の担い手の育成のための場を提供してみませんか。

～ 8つの基本目標と施策～

基本目標

3

様々な担い手の参画による地域活動の活性化

施策 3-1 福祉サービス提供事業所・一般企業等の地域参画支援
施策 3-2 多様な交流の機会の充実



市の主な取組

- ふるさとまちづくり応援基金による活動支援
- 円卓会議の実施
- 福祉プラスのまちづくりの実施



市民の皆さんへの提案

- 身近な福祉サービス提供事業所や一般企業が行う地域貢献活動に参加してみませんか。
- 自分の知識や経験を多様な交流の場で生かしてみませんか。



地域の皆さんへの提案

- 自分の団体では地域貢献活動として何ができるか検討してみませんか。
- 同じ地域で福祉活動を実施している他の団体・組織について知り、連携してみませんか。

基本目標

4

地域の居場所づくり

施策 4-1 気軽に参加できる場の提供
施策 4-2 孤独や孤立を防ぐ居場所づくりの推進



市の主な取組

- ジャンプ教室の支援
- 放課後こども教室の実施
- 福祉プラスのまちづくりの実施
- 平成塾における活動の支援



市民の皆さんへの提案

- 地域の交流の場に参加してみませんか。
- 課題を抱えて困っている方を知っている場合、地域の居場所を紹介してみませんか。



地域の皆さんへの提案

- 地域活動の拠点となる場所を提供してみませんか。
- 様々な課題を抱える当事者が安心して暮らせるよう、配慮してみませんか。

5 暮らしやすい環境の整備

施策 5-1 利便性の高い公共施設・公共交通網の整備
施策 5-2 安心して暮らすことのできる環境の整備
施策 5-3 分かりやすい情報提供の充実



市の主な取組

- 公共施設のユニバーサルデザイン化、バリアフリー化
- あんしん見守りネットワークの推進
- 見てわかる・伝わる広報そうかの作成
- こどもまんなか そうかの実施



市民の皆さんへの提案

- 支援が必要な人を見かけたら、自分に何ができるか考えてみませんか。
- メールやSNS等、様々な媒体で市の情報を受け取れるよう準備してみませんか。



地域の皆さんへの提案

- 積極的に公共施設や公共交通を利用してみませんか。
- 地域の中に情報を入手することが難しい人がいるということを意識して、情報発信を行ってみませんか。

6 地域安全の促進

施策 6-1 日常・災害発生時の体制や支援の充実
施策 6-2 地域における防犯対策の推進
施策 6-3 再犯の防止に向けた取組の推進



市の主な取組

- 防災訓練等による啓発
- 避難行動要支援者名簿の作成
- 自主防犯活動の推進
- 防犯啓発キャンペーンの実施
- ◎草加市再犯防止推進計画



市民の皆さんへの提案

- 身近な地域の中に、災害の時に支援が必要な人がいないか気に掛けてみませんか。
- 日頃から隣近所の人々とあいさつを交わすなど、地域でのつながりづくりをしてみませんか。



地域の皆さんへの提案

- 地域のお祭りに防災イベント（訓練）を加え、住民の防災意識向上に取り組んでみませんか。
- 地域ぐるみで防犯のための見回り活動を行ってみませんか。

権利擁護支援の体制整備

施策 7-1 成年後見制度の周知・利用促進
施策 7-2 虐待の防止と早期発見体制の充実



市の主な取組

- 地域包括支援センターにおける権利擁護支援
- 要保護児童対策地域協議会の設置
- ◎草加市成年後見制度利用促進計画



市民の皆さんへの提案

- 成年後見に関する講演会に参加してみませんか。
- 地域で虐待が疑われる場合は、躊躇せずに通報窓口ご連絡しましょう。



地域の皆さんへの提案

- 認知症高齢者や知的障がい者など、権利を侵害されるおそれがある人を地域で見守ってみませんか。
- 日常の活動の中で虐待が疑われる兆候を見つけた場合、関係者間で情報を共有したり、通報窓口にご連絡するなど、被害の深刻化を防ぐ取組に協力してみませんか。

包括的支援体制の整備

施策 8-1 重層的支援体制整備事業の実施
施策 8-2 生活困窮者の自立相談支援の充実
施策 8-3 地域課題解決のための支援の充実
施策 8-4 身近な福祉相談窓口の設置推進
施策 8-5 孤独、孤立を感じている人やケアラーなどへの支援



市の主な取組

- まるごとサポートSOKA（福祉な人も相談窓口）の運営
- ケアラー・ヤングケアラーへの支援体制の整備
- コミュニティソーシャルワーカーの配置
- ◎草加市重層的支援体制整備事業実施計画



市民の皆さんへの提案

- 困りごと、悩みごとがあるときは、身近な相談窓口にご相談してみませんか。
- 地域で悩みごとや生活課題を抱えている人がいるときは、相談窓口があることを伝えてみませんか。



地域の皆さんへの提案

- コミュニティソーシャルワーカーや生活支援コーディネーターと地域で効果的に活動できるよう、連携してみませんか。
- 地域の相談窓口との連携を密にしてみませんか。

困りごとや悩みごとの 相談先はこちらです



高年者の相談

地域包括支援センター

お住まいの地域によって、担当の地域包括支援センターが決まっています。
詳細は草加市ホームページをご確認ください。



ご不明な点は地域介護課へ。(電話番号：048-922-2862 / (月)～(金)8:30～17:00)

障がい者の相談

基幹相談支援センター

草加市栄町 2-1-32
ストーク草加弐番館 1階
☎ 048-933-9271
☎ 048-933-9632

(月)～(金)
8:30～17:00



子育ての相談

子育て支援センター

草加市松原 1-3-1
☎ 048-941-6791
☎ 048-941-6828

(月)～(金)
8:30～17:00



健康・栄養の相談

保健センター

草加市中央 1-1-8
草加市役所第二庁舎 2・3階
☎ 048-922-0200
☎ 048-922-1516

(月)～(金)
8:30～17:00



相談先がわからないとき

まるごとサポートSOKA (福祉なんでも相談窓口)

草加市高砂 1-7-36 NTT草加ビル1階
※令和6年(2024年)6月から機能を拡充し、「まるごとサポートSOKA(福祉なんでも相談窓口)」として、市役所西棟1階へ移転する予定です。

草加市高砂 1-1-1
草加市役所西棟 1階

☎ 048-922-0185
☎ 048-928-6635

✉ jiritu-pc1@kuc.biglobe.ne.jp

(月)～(金) 8:30～12:00、13:00～16:00



社会福祉法人 草加市社会福祉協議会

草加市松江 1-1-32
☎ 048-932-6770
☎ 048-932-6779

(月)～(金)
8:30～17:15

【各種相談窓口一覧】



社会福祉法人 福祉楽団 地域ケアそうか

草加市高砂 1-12-48
ドームヨシタケ1 C号

☎ 048-954-4141

✉ soka@gakudan.org

LINE ID: care_soka

(月)～(金)
9:00～17:00

※重層的支援体制整備事業における参加支援事業・地域づくり事業



草加市地域福祉計画 概要版

令和6年(2024年)3月発行

【編集・発行】草加市健康福祉部福祉政策課

〒340-8550 埼玉県草加市高砂一丁目1番1号

☎ 048-922-1234

☎ 048-922-1066

✉ fukushiseisaku@city.soka.saitama.jp

