





☎ 緊急時の連絡先

いざという時のために
家族や近所の人との連絡先を記入しましょう

氏名・名称	電話番号 (携帯番号)	備考
	☎	
	☎	
	☎	
	☎	

🏠 私 (家族) の避難先

2階以上の建物に避難できる知人宅など、
避難先を記入しましょう

避難先	住所	電話番号 (携帯番号)
		☎
		☎

災害用伝言ダイヤル「171」


● 毎月1日、15日に体験利用ができます。

イ ナ イ
1 7 1
☎に電話する

録音 伝言を残したい場合 → 1 を押す → 音声案内に従って操作してください

再生 伝言を聞きたい場合 → 2 を押す → ☎

災害用伝言板 (web171) 伝言の登録や確認ができます。
事前に登録すると「メール」や「電話」で伝言をお届けできます。詳しくはこちら



緊急時の連絡先

■ 消防・救急 ☎119 ■ 警察 ☎110

■ 市役所 ☎048-922-0151 (代表)

■ 防災行政無線テレホンサービス (フリーダイヤル)

防災行政無線で放送した最新の内容を電話で確認できます
なに なに なに ぼー さ い
☎0120-777-031

詳しくはこちら



市公式ホームページからもダウンロードができます。



市長室危機管理課
〒340-8550 埼玉県草加市高砂1-1-1
☎048-922-0614 (直通) ☎048-922-6591

測量法に基づく国土地理院長承認(使用)R 2JHs 686

令和3 (2021) 年1月発行

草加市 災害地図

ハザード マップ



草加市の災害リスクを知っておこう



ハザードマップは、水害や地震が発生したとき、草加市が「どうなるか」「どう対応したらよいか」災害から命を守るために、必要なことが書かれています。

また、日ごろからハザードマップを活用し、避難所や連絡方法等を確認しておきましょう。

災害が起きたとき・近づいているとき

災害が来る前・日ごろからの備え

知っておきたい 草加の地形

マイ・タイムラインを作ろう！

マイ・タイムライン

「マイ・タイムライン」は、急な判断が迫られる水害発生時に、自分や家族の行動チェックリストや判断の手助けになります。自分の家族構成や生活環境に適した「マイ・タイムライン」を作成し、いざというときに備えましょう。



ハザードマップの使い方

- ポイント① お住まいの地域はどのような災害の危険性があるか確認しましょう
- ポイント② 避難のタイミングと避難先を確認しましょう
- ポイント③ 日ごろの備えの確認やマイ・タイムラインを作成してみましょう

災害が起きたとき・近づいているとき

- ◆ 避難所の場所を知りたい
 - ▶ 避難所マップ・避難所一覧 P 4-5
 - ▶ 草加市の水害の特徴 P 6
- ◆ 草加で水害が起ったら
 - ▶ 浸水履歴図 P 7
 - ▶ 川があふれたら(重ね合わせ図) P 8-9
- ◆ 災害時の情報はどこからどのように発信されるのか
 - ▶ 自分の身を守るため準備や情報収集をしよう P 10-11

災害が来る前・日ごろからの備え

- ◆ 何をどのくらい備えておけばいいのか知りたい
 - ▶ 日ごろの備え～非常時持出品・備蓄品～ P 12-13
- ◆ 避難所へ行くときや避難時に注意することは
 - ▶ 地震への備え P 14-15
 - ▶ 避難するときの注意点 P 16-17
 - ▶ 支え合いの心がけ P 18-19

知っておきたい 草加の地形

- ▶ 草加市の標高 P 20
- ▶ 【水害】河川毎の浸水想定区域 P 21-25
- ▶ 【地震】地震が起ったら(揺れやすさ・液化化危険度・建物被害予測) P 26-27
- ◆ その他
 - ▶ 竜巻・雷から身を守るには P 28
 - ▶ よくある質問 Q&A P 29

マイ・タイムラインを作ろう!

▼いざというときに落ち着いて行動するためにマイ・タイムラインを作ってみよう P 30-31

ここ特に

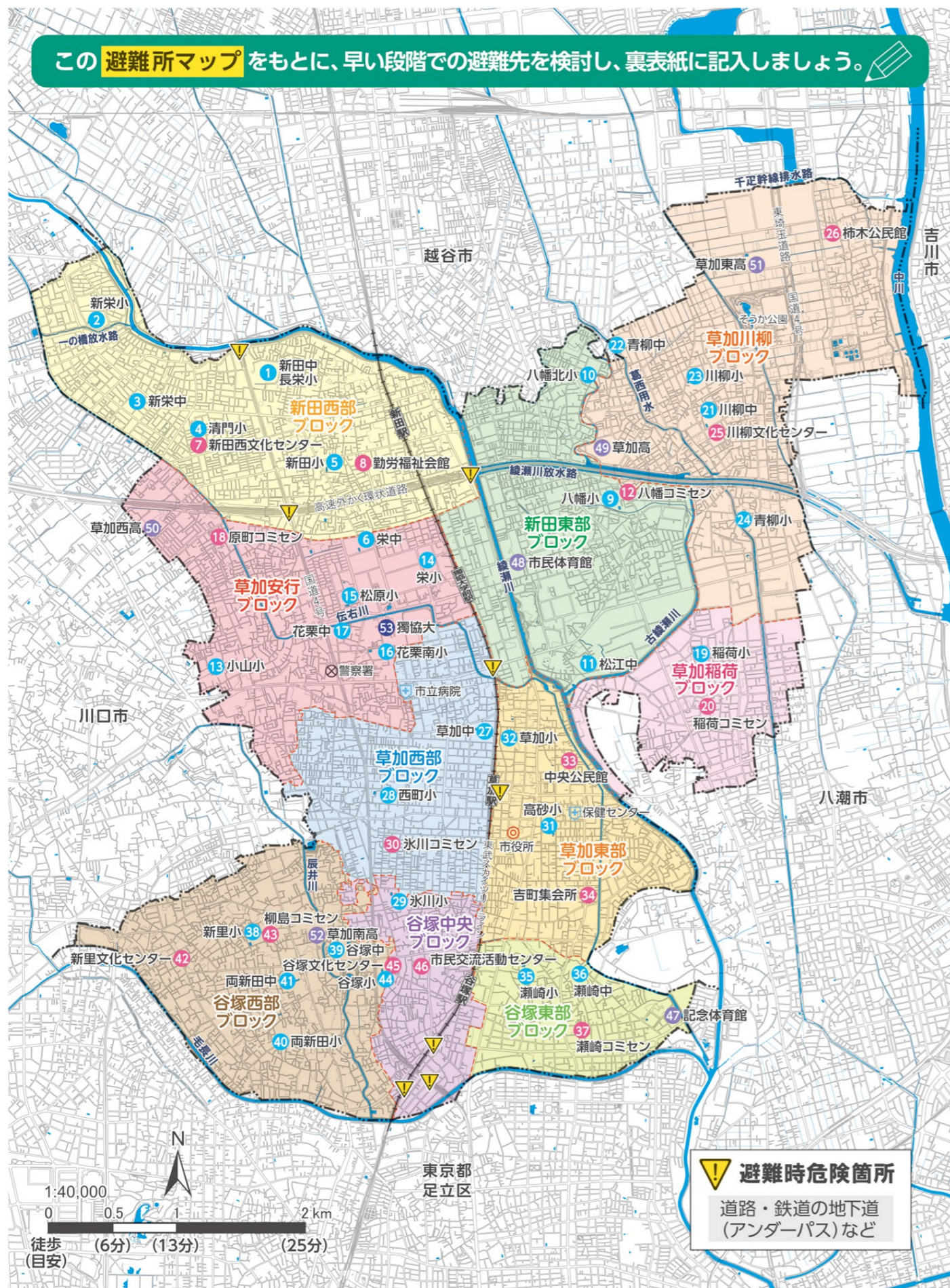
●このハザードマップは水防法の規定により定められた想定最大規模降雨による洪水浸水想定区域図等(浸水した場合に想定される水深を表示した図面)を使用し作成しています。想定最大規模降雨とは、約1,000年に1回の確率で発生する大雨を想定しており、計画規模降雨(約100年に1回の確率で発生することを想定)を大きく上回る自然現象を対象としています。

●ハザードマップのデータは、国土交通省の江戸川河川事務所、利根川上流河川事務所、及び荒川上流河川事務所並びに埼玉県が公表している浸水想定区域図等をもとに作成しています。

避難所マップ・避難所一覧

指定避難所 気象情報や、草加市から発表される情報を確認しながら、被害を受けるおそれのない避難所に避難しましょう。

この避難所マップをもとに、早い段階での避難先を検討し、裏表紙に記入しましょう。



避難時危険箇所
道路・鉄道の地下道 (アンダーパス) など

コミュニティブロック：草加市総合振興計画より

コミュニティブロック	種別	番号	避難所名	標高 (m)	施設の利用可否				
					利根川	江戸川	中川・綾瀬川・元荒川	荒川	芝川・新芝川
新田西部ブロック	第1避難所	1	新田中学校・長栄小学校	3.1	2階	○	2階	2階	○
		2	新栄小学校	3.7	2階	○	2階	2階	○
		3	新栄中学校	3.9	2階	○	○	2階	○
		4	清門小学校	3.4	2階	○	2階	2階	○
	第2避難所	5	新田小学校	3.0	2階	○	2階	2階	○
		6	栄中学校	2.3	2階	○	2階	2階	○
		7	新田西文化センター	3.2	2階	○	2階	2階	○
		8	勤労福祉会館	3.4	2階	○	○	2階	○
新田東部ブロック	第1避難所	9	八幡小学校	3.3	2階	2階	2階	2階	○
	10	八幡北小学校	3.5	2階	2階	2階	2階	○	
	11	松江中学校	2.8	2階	2階	2階	2階	○	
第2避難所	12	八幡コミュニティセンター	3.4	×	×	×	×	○	
草加安行ブロック	第1避難所	13	小山小学校	4.7	○	○	○	○	○
		14	栄小学校	2.7	2階	○	2階	2階	○
		15	松原小学校	2.7	2階	○	2階	2階	○
	第2避難所	16	花栗南小学校	3.4	2階	○	2階	2階	○
		17	花栗中学校	3.5	2階	○	2階	2階	○
		18	原町コミュニティセンター	3.8	×	○	○	○	○
		19	稲荷小学校	2.8	2階	2階	2階	2階	○
草加稲荷ブロック	第1避難所	20	稲荷コミュニティセンター	2.5	×	×	×	×	×
	第2避難所	21	川柳中学校	3.3	2階	2階	2階	○	○
草加川柳ブロック	第1避難所	22	青柳中学校	4.0	2階	2階	○	○	○
		23	川柳小学校	3.6	2階	2階	○	○	○
		24	青柳小学校	3.5	2階	2階	○	2階	○
	第2避難所	25	川柳文化センター	4.0	2階	2階	○	○	○
		26	柿木公民館	3.5	2階	2階	2階	2階	○
		27	草加中学校	3.5	2階	○	2階	2階	○
草加西部ブロック	第1避難所	28	西町小学校	3.5	2階	○	○	2階	○
	29	氷川小学校	3.2	2階	○	2階	2階	○	
	第2避難所	30	氷川コミュニティセンター	3.4	×	○	○	×	○
草加東部ブロック	第1避難所	31	高砂小学校	2.7	2階	○	2階	2階	○
		32	草加小学校	3.5	2階	○	2階	2階	○
	第2避難所	33	中央公民館	3.1	2階	○	2階	2階	○
		34	吉町集会所	2.8	2階	○	2階	2階	2階
谷塚東部ブロック	第1避難所	35	瀬崎小学校	2.8	2階	○	2階	2階	2階
	36	瀬崎中学校	2.4	2階	2階	2階	2階	2階	
第2避難所	37	瀬崎コミュニティセンター	2.8	×	×	×	×	×	
谷塚西部ブロック	第1避難所	38	新里小学校	3.7	2階	○	○	2階	○
		39	谷塚中学校	2.7	2階	○	2階	2階	2階
		40	両新田小学校	2.9	2階	○	2階	2階	2階
	第2避難所	41	両新田中学校	3.1	2階	○	○	2階	○
		42	新里文化センター	3.6	2階	○	○	2階	○
谷塚中央ブロック	第1避難所	43	柳島コミュニティセンター	3.9	×	○	○	×	○
	第2避難所	44	谷塚小学校 (※)	3.2	2階	○	○	2階	2階
		45	谷塚文化センター	3.2	2階	○	○	2階	2階
第3避難所	46	市民交流活動センター	3.3	2階	○	○	2階	○	
	47	草加市スポーツ健康都市記念体育館	2.4	2階	○	2階	2階	2階	
	48	草加市民体育館	3.3	2階	2階	○	2階	○	
	49	草加高等学校	3.0	2階	2階	2階	2階	○	
	50	草加西高等学校	4.2	2階	○	○	○	○	
	51	草加東高等学校	4.3	2階	2階	2階	○	○	
	52	草加南高等学校	4.0	2階	○	○	2階	○	
	53	獨協大学	3.1	2階	○	2階	2階	○	
第4避難所	53	獨協大学	3.1	2階	○	2階	2階	○	

※被災状況等により、谷塚文化センターと一体で利用する場合があります。

凡例 2階 2階以上利用可能 ○ 使用可能 × 不可

【災害時には近隣の自治体の避難場所が利用できます】

近隣自治体との各協定に基づき、越谷市、八潮市、三郷市、吉川市、松伏町、川口市、蕨市、戸田市、足立区の避難所等が利用できます。なお、近隣自治体の避難所を利用する際には、事前に開設状況を確認してください。

災害が起きたとき・近づいているとき

災害が来る前・日ごろからの備え

知っておきたい 草加の地形

マイ・タイムラインを作ろう！

草加市の水害の特徴

草加市で洪水が起きたらどうになってしまうの？
私の家は大丈夫かしら？

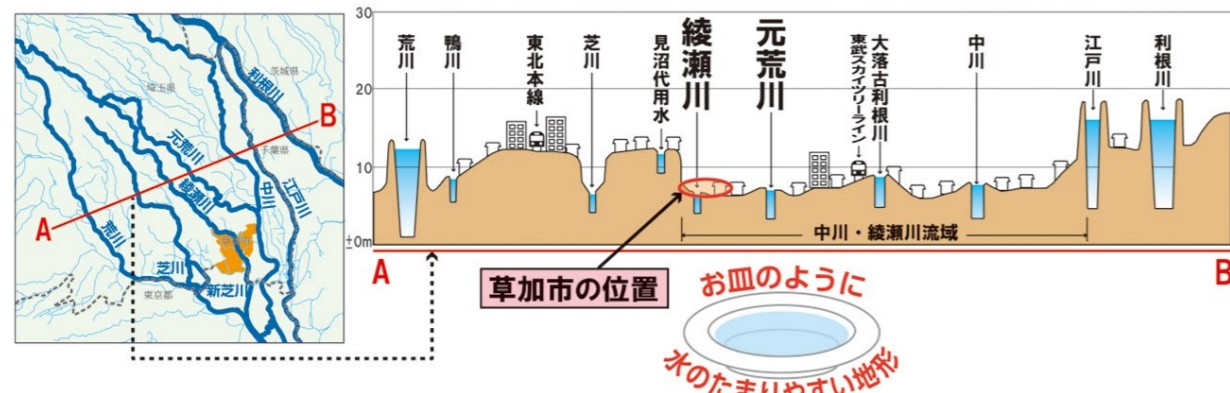


草加市周辺の川があふれた場合、市内のいずれかの地域で浸水するおそれがあります。このハザードマップを使って、避難の方法や避難所をあらかじめ確認しておきましょう！
また、浸水してしまうと、3日以上水が引かない地域があります。備蓄品の準備方法や日ごろの備えも一緒に確認しておいてください。



● 草加市は、水のたまりやすい地形です

市内を流れる川だけでなく、利根川や荒川など、草加市から離れた大きな川があふれても、浸水するおそれがあります。

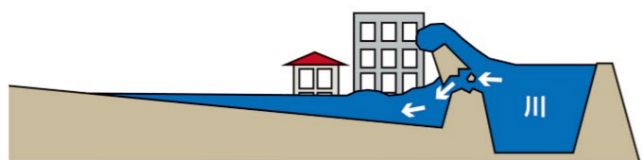


水害の種類

外水氾濫

大雨により川があふれたり、堤防が決壊したりすることで市内に水が流れ込む現象です。

発生しにくいが起こったときには大きな被害



内水氾濫

大雨が降り、排水が追いつかずに、建物や土地が水に浸かる現象です。

発生しやすいが危険性は少ない



浸水履歴図 (内水氾濫状況)

重ね合わせ図



凡例

過去に浸水した範囲

- 浸水回数が多い
- 浸水回数が少ない

2008年～2019年の間に浸水した範囲を災害ごとに重ね合わせたもの

避難時危険箇所

道路・鉄道の地下道 (アンダーパス) など



0 0.5 1 2 km
1:40,000

このような雨には注意



1時間の雨量 20mm以上50mm未満

- 傘をさしていても濡れる
- ワイパーを動かしても前が見えにくい
- 側溝から雨水があふれ出す



1時間の雨量 50mm以上

- 傘が役に立たなくなる
- 車の運転が危険になる
- 地下室に雨水が流れ込むときがある

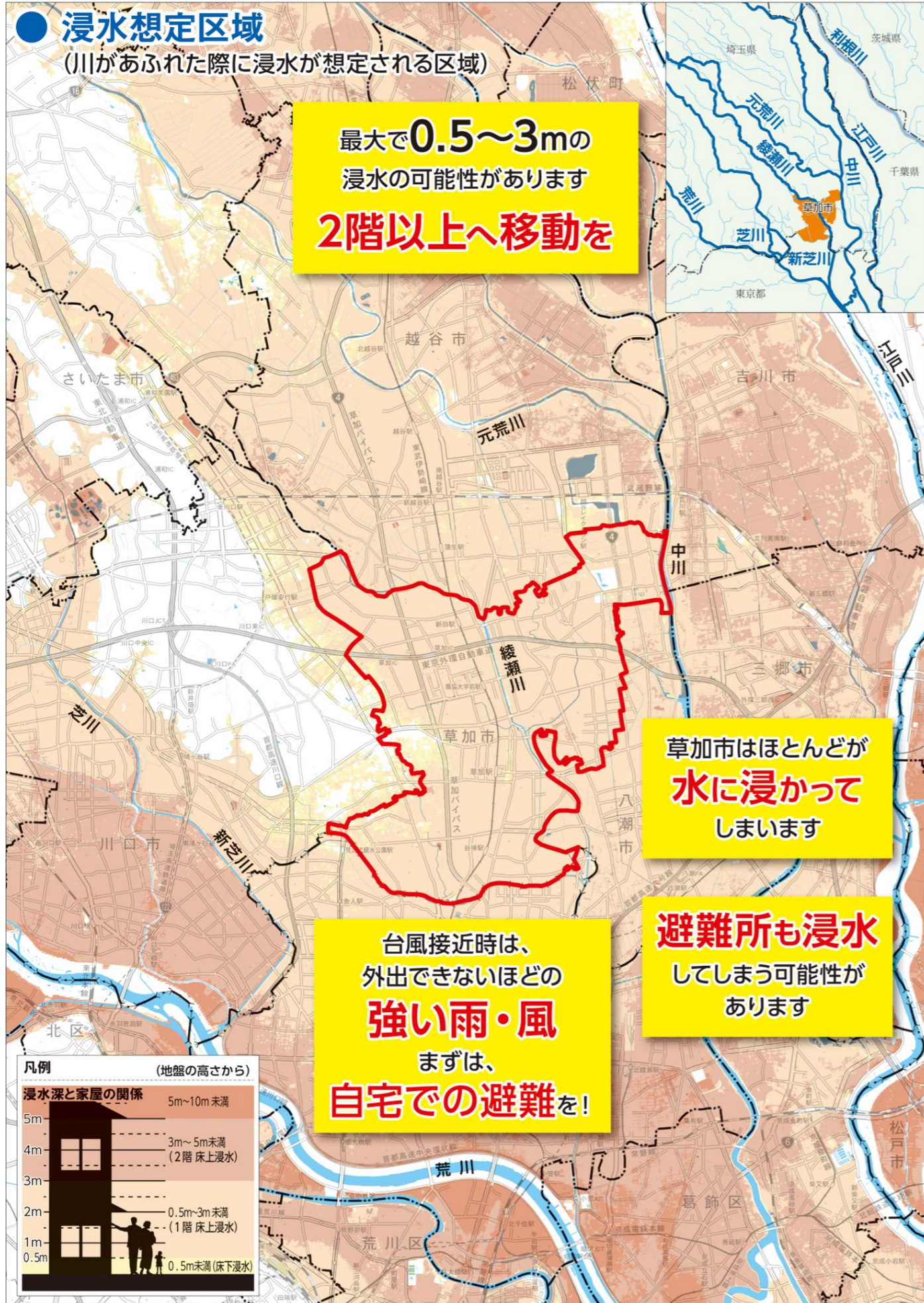
【浸水履歴図とは】

この浸水履歴図はおおむね過去10年の間に、台風や集中豪雨により発生した浸水被害をまとめたものです。職員のパトロールや市民の方々による通報などをもとに作成したもので、すべての浸水実績を反映したものではありません。

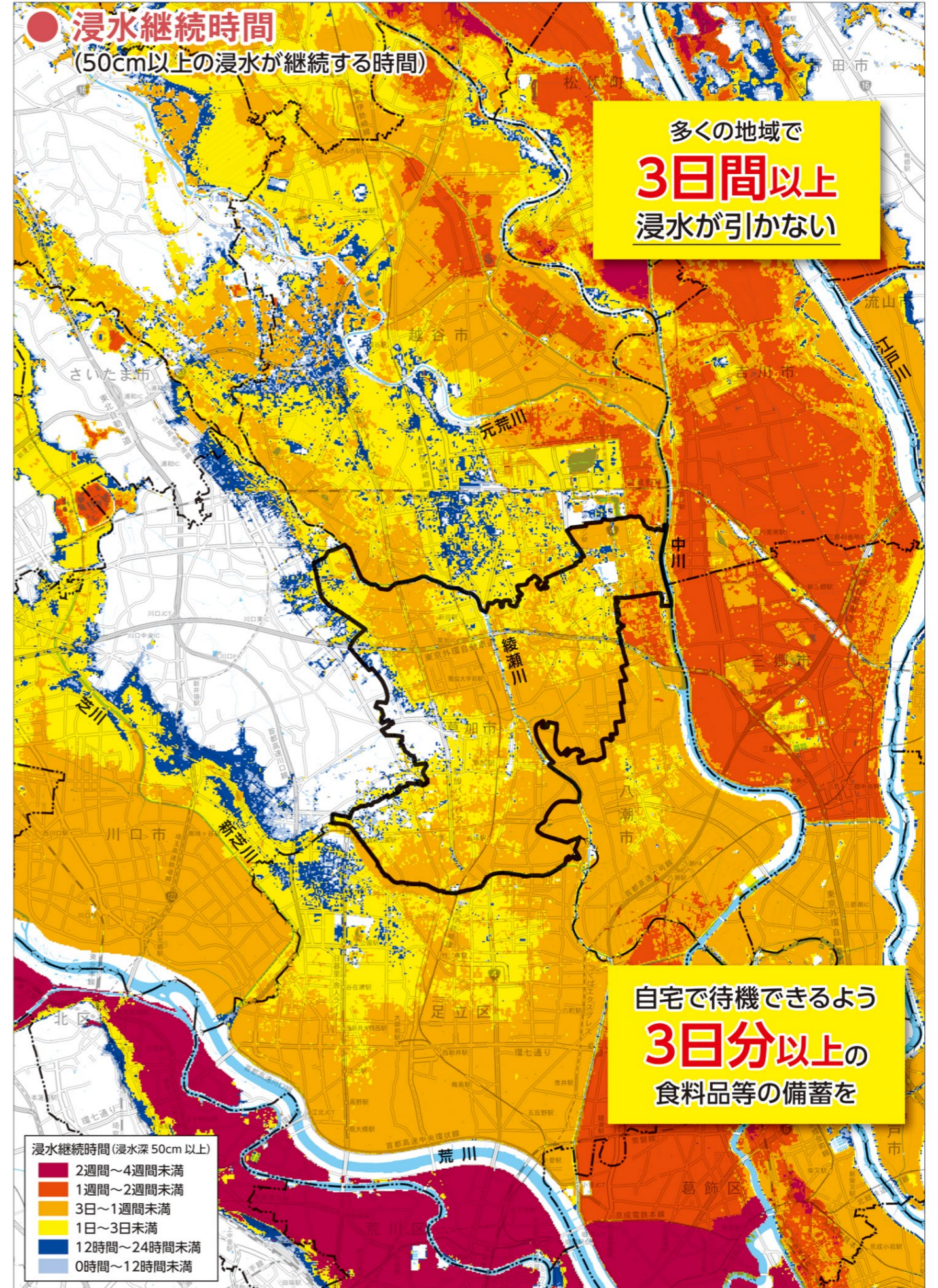
※個別の浸水履歴図については市ホームページで公開しています。

川があふれたら (重ね合わせ図) 想定最大規模

※想定最大規模とは、約1000年に1回の確率で発生することを想定した大雨の規模です。



このハザードマップは、利根川、江戸川、荒川、中川、綾瀬川、元荒川、芝川、新芝川、毛長川、辰井川、伝右川が氾濫した場合の浸水想定区域図を重ね合わせたものです。



災害が起きたとき・近づいているとき
災害が来る前・日ごろからの備え
知っておきたい 草加の地形
マイ・タイムラインを作ろう!

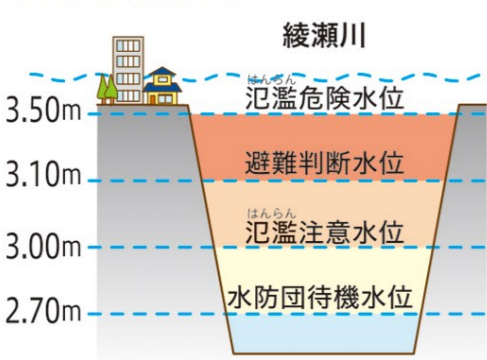
自分の身を守るため準備や情報収集をしよう

川の水位や気象情報などの状況に応じて「いつ・誰が・何をすればよいのか」考えておきましょう。
 ※避難情報の名称や発令基準は見直される場合があります。最新の情報に従ってください。

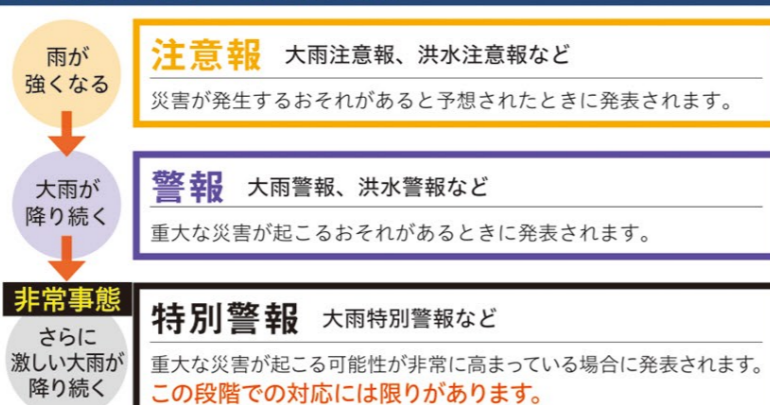


【参考】水位情報の見方

谷古宇観測所の場合



【参考】気象警報・注意報の種類



テレビ

●NHK総合 1ch

データ放送に対応しているテレビでは、
d ボタンを押すと、気象情報や災害情報が表示できます。

d ボタンで確認できる情報

- 警報・注意報の発表状況
- 台風情報
- 河川水位
- 雨量
- 避難情報の発令状況
- 開設している避難所
- 草加市からのお知らせ

ケーブルテレビ

●J:COMの「防災情報サービス」

(※ケーブルテレビ加入世帯のみ)

防災行政無線放送がJ:COM(ジェイコム)専用端末で受信できる有料サービスです。

J:COMの防災情報サービス

検索

電話

なににににに ぼーさい

0120-777031

※携帯・自動車電話・PHSからご利用いただけます。

防災行政無線の放送内容を電話で確認できます。

メール

草加お知らせメール(事前に登録しておいてください)

【配信情報】

災害・気象等に関する情報(防災行政無線の放送内容、災害、防災、避難、気象情報等)

【登録方法】

- ① 右のQRコードから登録サイトにアクセスし、空メール送信
- ② 届いたメールのURLにアクセスし、利用者情報を登録
- ③ 本登録・完了メールが届いたら完了



【登録用QRコード】

緊急速報メール(エリアメール等)

地震、水害、避難、その他災害や危機事象に関する情報が配信されます。登録は不要です。

【配信情報】

・緊急地震速報、気象特別警報、洪水に関する避難情報

ラジオ

- AM NHK第1 (594kHz)
- FM NACK5 (79.5MHz)
- こしがやエフエム (86.8MHz)

SNS

草加市公式ツイッター

名称: 草加市
 草加お知らせメールと同じ災害・気象等の情報を確認できます。

草加市公式ツイッター

検索

草加市あんしん情報フェイスブック

名称: 草加市あんしん情報
 草加お知らせメールと同じ災害・気象等の情報を確認できます。

草加市公式フェイスブック

検索

インターネット

草加市ホームページ

草加市の防災に関する情報を確認できます。



草加市

検索

Yahoo! 防災速報

災害発生時や台風接近時などに、避難所の開設状況や注意喚起の情報を確認できます。



草加市 Yahoo! 防災速報

検索

※情報収集の際は、デマや誤った情報に注意してください。

日ごろの備え ～非常時持出品・備蓄品～



● 非常用持出品を準備しましょう

避難所にも備蓄はありますが数に限りがあります。ストレスが多い災害時にこそ、安心できるのは家庭や日ごろの生活に合わせたものです。まずは①～④を中心にそろえていきましょう。

① 非常用食・飲料水

最低
3日分



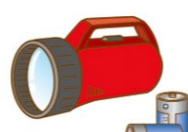
※乳幼児、高齢者、アレルギーがある場合は対応の物を

食品は

1. 消化が良く
2. 栄養価が高い物で
3. あまり水を飲まなくてよい物
4. そのまま食べられる物

水は1人1日3ℓ
目安、小分けに
出来る500ml
を用意

② ライト



※ヘッドライトは一人1つ

優先順位はヘッドライト>ランタン>懐中電灯
両手が空くヘッドライトは避難時の生活でも重宝します。
予備電池、モバイルバッテリーなど、充電できる物も忘れずに

③ 衛生用品



簡易トイレ、乳幼児・大人用の紙おむつ、ティッシュ、ウェットティッシュ、ゴミ袋

※簡易トイレがあれば、避難所でトイレが使えない場合でも安心

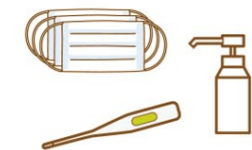
④ 応急医療品



三角巾は止血や固定にとっても役立ちます。また鎮痛剤、腹痛剤、化膿止めなどの医療品は用意すると安心です。日ごろから服用している物がある場合はもたら入れ替える習慣を。

◆追加してほしい5項目

感染症対策 貴重品 衣類・日用品 情報ツール 便利グッズ



マスク、除菌グッズ、体温計など。災害時はほこりが舞うため、布マスクではなく使い捨てマスクがオススメ



現金、身分証や通帳、保険証の写し、メガネ(古い物を入れておく)



下着、靴下、雨具、履きなれた靴、歯ブラシ、圧縮タオル
雨具は、レインコートやポンチョがおすすめです。



スマートフォン、モバイル機器、ラジオ、予備電池や充電機器、イヤフォン



ポリタンク、ハザードマップ、軍手、ゴム製軍手、ペン、エア枕、非常用アルミシート、ビニール袋、耳栓

◆女性向け

- 生理用品
- 帽子
- ヘアゴム
- 防犯ブザー、ホイッスル
- 化粧品
- ウェットティッシュ
- くし、手鏡



◆子育て世帯向け

- 情報メモ(保護者氏名・電話番号・避難予定先・アレルギーの有無など)
- 紙おむつ、簡易トイレ
- おしりふき、ティッシュ
- ミルク 哺乳瓶・消毒剤
- レトルト離乳食(ベビーフード)
- 長期保存おやつ
- 子ども用マスク
- おもちゃ(折り紙・お絵かきノートなど)
- 母子健康手帳
- レトルト離乳食(ベビーフード)



◆高齢者向け

- 情報メモ(緊急時の連絡先・持病のかかりつけ医・薬など)
- 常備薬
- おくすり手帳・処方箋
- 入れ歯・洗浄剤
- メガネ
- 補聴器・予備バッテリー
- 大人用の紙おむつ



● 防災バッグについて

両手があくリュックサックを防災バッグにしましょう。また、雨で濡れないようバッグカバー(100円ショップでも売られています)をしておくと便利です。バッグの中のものもそれぞれジッパー付きの袋に入れておくようにしましょう。

感染症対策	マスクはチャック付きのビニール袋に数枚ずつ小分けに用意すると使いやすいです。アルコール除菌が合わない人はハンドソープや紙石けんなど自身に合った物を用意してください。
貴重品	電気が止まった場合、電子決済ができないので現金が必要になります。また防犯上、お金の音が鳴らないよう、小銭ケースなどに入れておきましょう。
衣類・日用品	圧縮下着や圧縮タオルなど、かさばらずに持ち運べる物もあります。避難所生活での口腔ケアはとても大切ですので、歯ブラシは必要です。衣類はチャック付きのビニール袋に入れるのを忘れずに。雨具は傘よりレインコートやポンチョを。
連絡先メモ	安否確認のため家族の電話番号のメモを用意しましょう。ハザードマップに書き込んで一緒に入れておくと安心です。
便利グッズ	ポリタンクはコック付きが便利です。避難所で夜を過ごす場合にエア枕や耳栓はとても重宝します。ゴムの防刃軍手があるとより安心です。

● 備蓄品の例 災害復旧までの数日間(できれば7日間)を生活できるように備蓄しましょう。

おすすめの非常食



レトルト食品・缶詰
賞味期限が1年未満の物でも大丈夫。肉や魚など、たんぱく源がとれる物で。



フリーズドライ食品
不足しがちなミネラル、食物繊維が補給できます。



乾物
不足しがちなミネラル、食物繊維が補給できます。

非常時の食事の際に便利な物

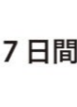


カセットコンロ・ボンベ
非常食などの食材を調理するための必需品。



1本で約65分間 使用可能
1ヶ月で15~20本 必要!
※1日30分~45分使用

非常用にストックしておく飲料水



1人 1日3ℓ

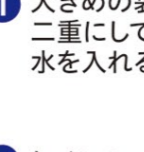
4人家族で7日分なら最低7箱(2ℓペットボトル6本入り)

● 簡易トイレ

トイレ回数は1人1日約5回で想定し、家族7日以上備蓄しましょう。



携帯トイレ



※県マニュアルブック【家庭における災害時のトイレ対策編】から引用

● 簡易水のう

浸水が浅い段階でトイレやお風呂の逆流を防ぐのに役立ちます。

簡易水のうの作り方

- 1 大きめの袋を二重にして水を入れる
 - 2 袋の口を閉める。 ※空気を抜く
- 完成
- 1 トイレの逆流防止
 - 2 お風呂の排水溝からの逆流防止



ローリングストック法

おすすめの備蓄方法「ローリングストック法」

7日分の食料備蓄をしておくためには、日ごろから少し多めに食材や水を買っておき、賞味期限が近づいてきたら使って、その分を補充する「ローリングストック法」が有効です。災害時に食べ慣れた物を食べることで、安心につながります。

地震への備え

● その場でまず身を守る

地震対応 グラツきたら、まず身を守る

- 揺れを感じたら、丈夫なテーブルや机などの下に身を隠し、頭や首を保護しましょう。
- 外にいるときは、頭上からの落下物や、倒れてくる塀などに注意しましょう。
- お店の中にいるときは、壁や柱に身を寄せて頭を守り、お店の人の指示に従いましょう。



ダンゴ虫のポーズをとろう!



地震発生

地震対応

揺れがおさまったら

- 火の始末、火元の確認をする
- 出口を確保し、すぐ外に出る
- エレベーターでは最寄りの階ですぐ降りる
- 同程度の地震や火災に注意

もし火災が起きてしまったら

- ◆周りに助けを呼ぶ。隣近所に知らせる。
- ◆119番通報をする。
- ◆消火器などで消火活動を行う。

自宅で生活できない場合は、安全な場所へ避難

火が燃え広がっているときは、広いオープンスペース、公園などに避難

避難するときは

- ブレーカーを落とす
- ガスの元栓を閉める
- 非常持ち出し袋を持って落ち着いて避難する



罹災証明の手続きを知っておきましょう

罹災証明書 交付手続きの流れ



被害の程度	全壊	大規模半壊	中規模半壊	半壊	準半壊	準半壊に至らない一部損壊
損害割合	50%以上	40%以上 50%未満	30%以上 40%未満	20%以上 30%未満	10%以上 20%未満	10%未満

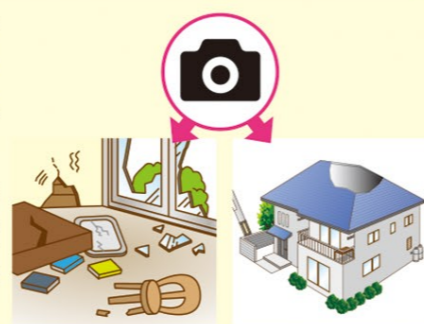


「罹災証明書」は、災害による家屋被害の程度を証明する書類です。

保険の申請や復旧支援を受けるために必要となります。

被害状況がわかる写真をとりましょう

被害の様子ができる写真をつかの角度から撮りましょう。罹災証明書の申請や保険の申請などで必要となります。



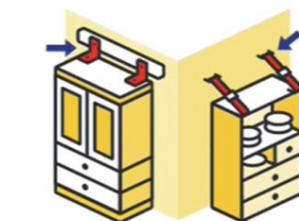
各種支援を受けるために必要となるので、できるだけ早く市民税課に申請をしてください。
※災害後は申請が多くなるため発行に時間がかかります。

● 家具の転倒防止対策などを行いましょ

家具の転倒防止のための対策を改めて確認しましょう。

- タンスや本棚など倒れやすい家具が固定できているか、確認しましょう。
- 寝る場所を倒れやすい家具から離したりするなど、家具の配置や生活行動などを見直しましょう。
- いざというときの避難口となる玄関や窓などを確認しましょう。

●L字金属やベルトで



L字金具やベルト式器具などで、家具と壁とを固定する

●つっぱり棒で



家具と天井との間を、つっぱり棒などで固定する

●パソコン等の固定



PC機器類は、粘着マットやストラップ式器具で机と固定する

●窓ガラスの保護



窓ガラスは、飛散防止対策済みのガラスに交換するか、飛散防止フィルムを貼る

※県マニュアルブック【3つの自動編】から引用

お家の安全対策していますか? ~家具転倒防止対策をサポート!~

器具(L字金具)等の取り付け費用の一部を支援

65歳以上の人または障がい者手帳をお持ちの方のみの世帯は、作業員が取り付けに伺います。家具3点(上限9,000円)まで。

問 危機管理課 TEL 048-922-0614 FAX 048-922-6591



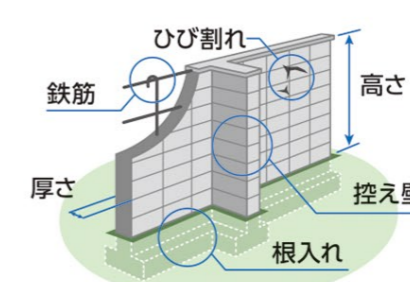
● 危険ブロック塀の撤去費用を一部補助します

通行人の安全を確保するため、道路に面している危険ブロック塀等を市内業者で撤去工事を行う場合、撤去費用の一部を補助しています。詳細については、市のホームページをご確認ください。

問 危機管理課
TEL 048-922-0614
FAX 048-922-6591

●自宅のブロック塀を点検してみましょう

下記項目のうち1つでも不具合がある場合は、対策しましょう。



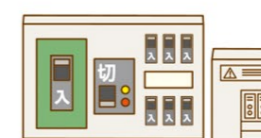
- 塀は高すぎないか(2,2m以下)
- 塀の厚さは十分か(15cm以上)
- 控え壁はあるか
(塀の高さが1.2m以上の場合)
- 基礎はあるか
- 塀は傾き、ひび割れていないか
- 塀に鉄筋が入っているか

草加市 ブロック塀補助 検索

● 「感震ブレーカー」があると安心

地震による火災の半数は「電気」が原因。揺れを感知し、自動的に電気を遮断する「感震ブレーカー」の設置が効果的です。

★設置には電気工事が必要な場合があります。電気を使用する医療器具などを使用している場合には注意が必要です。



分電盤タイプ
★電気工事が必要



コンセントタイプ

簡易タイプ
★ホームセンターや家電量販店などで購入可能(電気工事不要)。
★停電時に作動する保安灯(非常用照明器具)なども設置しましょう。

避難するときの注意点

● 自宅での避難（垂直避難） 風水害

周囲が浸水している場合は、**自宅の高い所に移動しましょう**（垂直避難）。川の水があふれても、草加市内は建物の2階以上まで浸水する可能性は低いので、**自宅の2階以上へ避難をお願いします。**



垂直避難（2階以上へ移動）

自宅の2階以上への避難が難しい人

浸水する危険がない親戚や知人宅へ避難することも念頭に！



高齢者 障がい者 平屋建て 共同住宅1階

- 日ごろから親戚や知人と連絡を取り合しましょう。
- 車で移動するときは、早めの行動を。
- 周囲が浸水してからの外への避難は危険ですのでやめましょう。

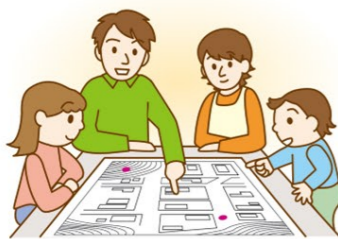


! 水害時の避難行動の目安として「自分の身を守るため準備や情報収集をしよう（p.10）」を確認してください。

● 水害から身を守るための3つのポイント 風水害

水害は地震と異なり、予測できる災害です。早めに行動すれば、被害を防ぐことができます。

① 事前確認



② 情報収集



③ 早めの避難



● 避難所等への避難（水平避難） 風水害

避難にあたっては避難所へ向かうことにこだわらず、浸水しない地域の知人宅や、建物の2階以上に避難するなど、自らの判断で最善の安全確保のための行動をとることが重要です。「自宅にいては危険」と判断したら、早めに安全な建物に避難しましょう。



! 水害の場合、浸水する可能性の高い避難所は開設されない場合があります。そのときの状況に応じて、開設される避難所を確認する必要があります。

● 避難経路を確認しておきましょう 風水害 地震

避難場所を確認できても、そこまでの経路に危険な場所があると、たどり着くことが難しくなります。避難場所まで、どのようにしていくか、事前に確認しておくことも重要です。

安全性を
チェック
しよう

自宅から避難場所に向かう経路を2～3コース想定しておきましょう。その際は、以下のような避けるべきポイントをチェック。実際に自分の目で見て、安全性を確認しておきましょう。



道幅の狭い道 古い建物 高いブロック塀 大きな看板 河川・水路

● 原則、車では避難しない 風水害 地震

台風や大雨によって道路が冠水しているときは、車による避難は危険です。水害時は、避難所のグラウンドや駐車場に水がたまり、車が水没したり事故のおそれがあります。やむを得ず車中避難をする場合は、立体駐車場や屋上駐車場など、浸水するおそれがない安全な場所へ早めに避難してください。

車が水没してしまうと、浸水が60cmくらいでもドアが開きにくくなります。運転席の周囲に「脱出用ハンマー」を備えておき、万一のときはサイドガラスを割って脱出しましょう。



● 避難するときの服装 風水害 地震

- 手袋や軍手
- 目立つ色のレインコートなど
- 日ごろ使用している、はき慣れた靴
 - ※避難時は、持ち物を最小限にして、身軽に動けることを優先しましょう。
- 【地震時】頭を保護できる物（ヘルメット等）
 - ※ヘルメット等がない場合は、帽子の中にタオルを入れても頭を保護できます。



長靴は水が入って重くなり、動きづらく、サンダルは底が滑りやすく脱げやすいので、運動靴をはきましょう。

● 強い風への備え 風水害

飛ぶと危ない物は対策をしておきましょう。

- ① 植木鉢などは家の中に入れておきましょう。
- ② 雨戸がない窓は、カーテンを閉めたり、飛散防止フィルムを貼りましょう。
- ③ 物干し竿は、飛ばされないように下ろしておきましょう。
- ④ 強い風が吹いたときは、窓の少ない部屋へ移動しましょう。

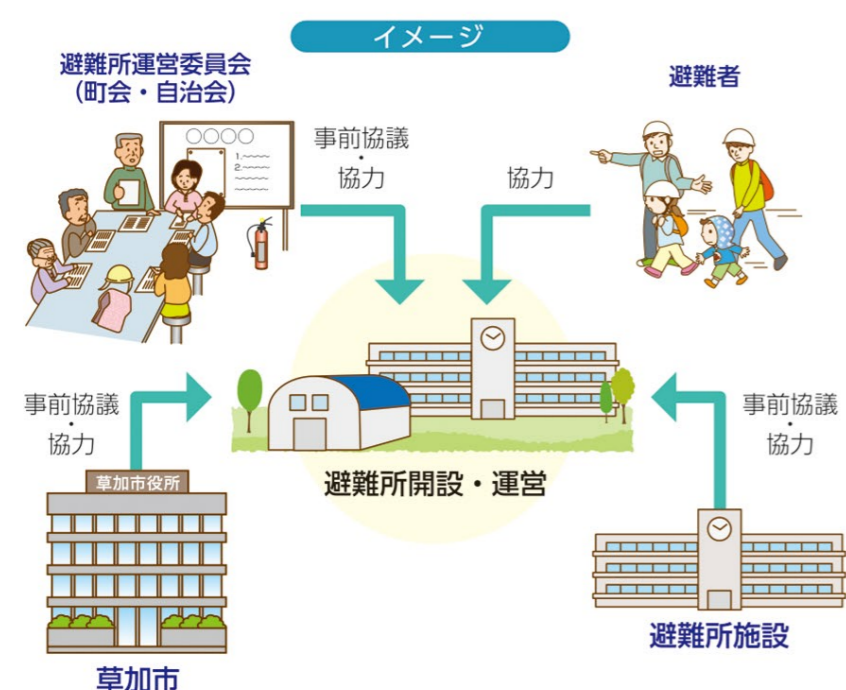


支え合いの心がけ

● 自助・共助・公助の取り組みによる避難所運営に向けて

草加市では、震度5強以上の地震発生をめぐり、市内のすべての小・中学校等で避難所が開設されます。各避難所では地震に備えて、近隣の町会・自治会の方々を中心に避難所運営委員会を組織し、訓練等を行っています。

開設・運営などの実際に地域で取り組む活動を一人一人が経験・共有しておくことが大切です。いざというときの備えとして、町会・自治会で行われる訓練に積極的に参加しましょう。



避難所開設のめど

災害の規模	開設方法
震度6弱以上	自動開設（市災害対策本部の判断を待たずに開設）
震度5強	市災害対策本部の判断により開設
震度5弱	市災害対策本部の判断により開設
水害など	避難情報を発令する場合などに市災害対策本部の判断により開設

● 避難所での心がけ

- ・避難所には様々な人が避難してきます。みんなで協力しながら、思いやりをもって共同生活をおくりましょう。
- ・体力が落ちないように、なるべく身体を動かしましょう。
- ・単独行動は避け、複数人で行動しましょう。



● 災害ボランティアに登録しよう!

- ・草加市では、災害ボランティアを募集しています。
- ・大規模な災害が発生したときには、ボランティア活動が、被災された人の生活の手助けに大きな力となります。
- ・登録を希望する人は草加市社会福祉協議会へ。電話番号：048-932-6770



● ペットを連れての避難する場合の注意点

ペットを連れて避難するときは、動物が苦手な人や動物アレルギーの人にも配慮し、決められたルールに従って生活する必要があります。避難所でペットを世話するのは、飼い主自身です。いざというときの備えを忘れずにおきましょう。

気をつける点

- ・指定されたスペースでケージに入れて管理しましょう。
- ・エサや排泄物の管理は飼い主が責任を持って行いましょう。



避難するときの持ちもの

- ・ケージ
- ・ペットフード
- ・水（5日～7日分）
- ・常備薬
- ・伸縮しないリード
- ・ハーネス
- ・迷子札（飼い主の連絡先や緊急連絡先）



平常時の備え

- ・ケージに慣れさせておきましょう。
- ・ほかの人や動物に吠えないようにさせるなど、日ごろからしつけを心がけましょう。



ママ防災からのアドバイス

女性を守る3つの力



ホイッスル

避難する際や避難所では、身を守る意識が必要です。災害時の性的被害があることを知り、安全は自分で確保する気持ちを忘れず、「ホイッスルや防犯ブザーを身に付けて生活する」と覚えておいてください。大規模災害では電気が切れ、街灯もなく、とても危険です。危険を知らせることが、身を守るにつながります。どうか用意してください。



協力者

女性は特に性被害への意識を持ってください。避難所で孤立しないよう、周囲の女性には声をかけ自己紹介をし合い、協力し合える関係をつくってください。トイレに行く際は3人以上のグループ行動をとると安心です。（トイレの中での暴行被害が実際にあります）暗闇での移動は危険なので極力避けましょう。ご近所との交流がある人は災害時にも多くの協力を受け生活を守ることができます。日ごろから同じ地域のひととの交流を大切にしてください。



色の選び方

防災グッズをそろえる際に性別がわかりにくい色選びをしてください。特に寝袋は要注意。既存の物がある場合は、男性に使用してもらい女性は黒や緑などを使用すると安心です。下着を干す部屋が用意されることは少ないので、替えの下着は黒やグレーで派手ではないシンプルな物など、持ち主を想像させない色選びをしてください。



子どもを守る心の備え

- ①安全な場所へ移動したら「もう大丈夫だよ」と目を見て穏やかに声をかけます。不安を感じたとき、大人に守られていると感じられる環境が大切です。
- ②子どもたちの言葉をよく聞いてください。話すことで不安を落ち着かせ、心を落ち着かせていきます。安全だと感じることで、心の安定へつながります。
- ③食事、歯みがき、睡眠時間などのリズムを整えることが子どもたちには大切です。被災時は時間軸を意識してお子さんと行動してください。少しずつ日常のリズムをつくることで、心の安定へと整えてくれます。
- ④ごっこなどの遊びは、遊びの形を取った心を安定させるための行動です。無理にやめさせたりせず、見守りましょう。



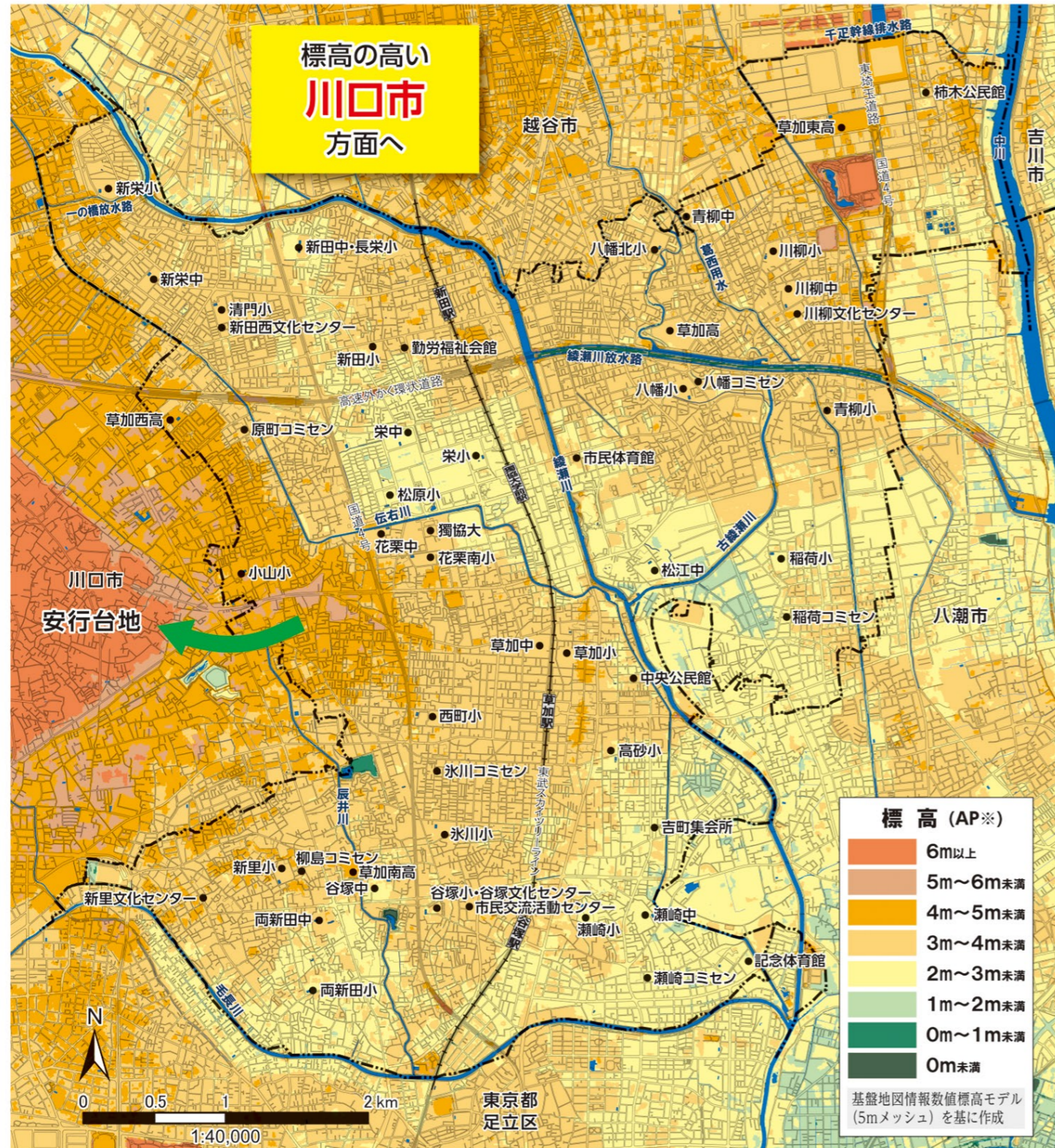
ママ防災とは

ママ防災は、草加市を拠点に、災害時に子どもを守る大人を増やすことを目的に活動している防災団体です。災害が起きた際には物資や情報での支援活動を行っています。災害時、安心を与えてあげられるママが増えて辛い思いをする子どもが一人でも減ること。それがママ防災が目指すことです。



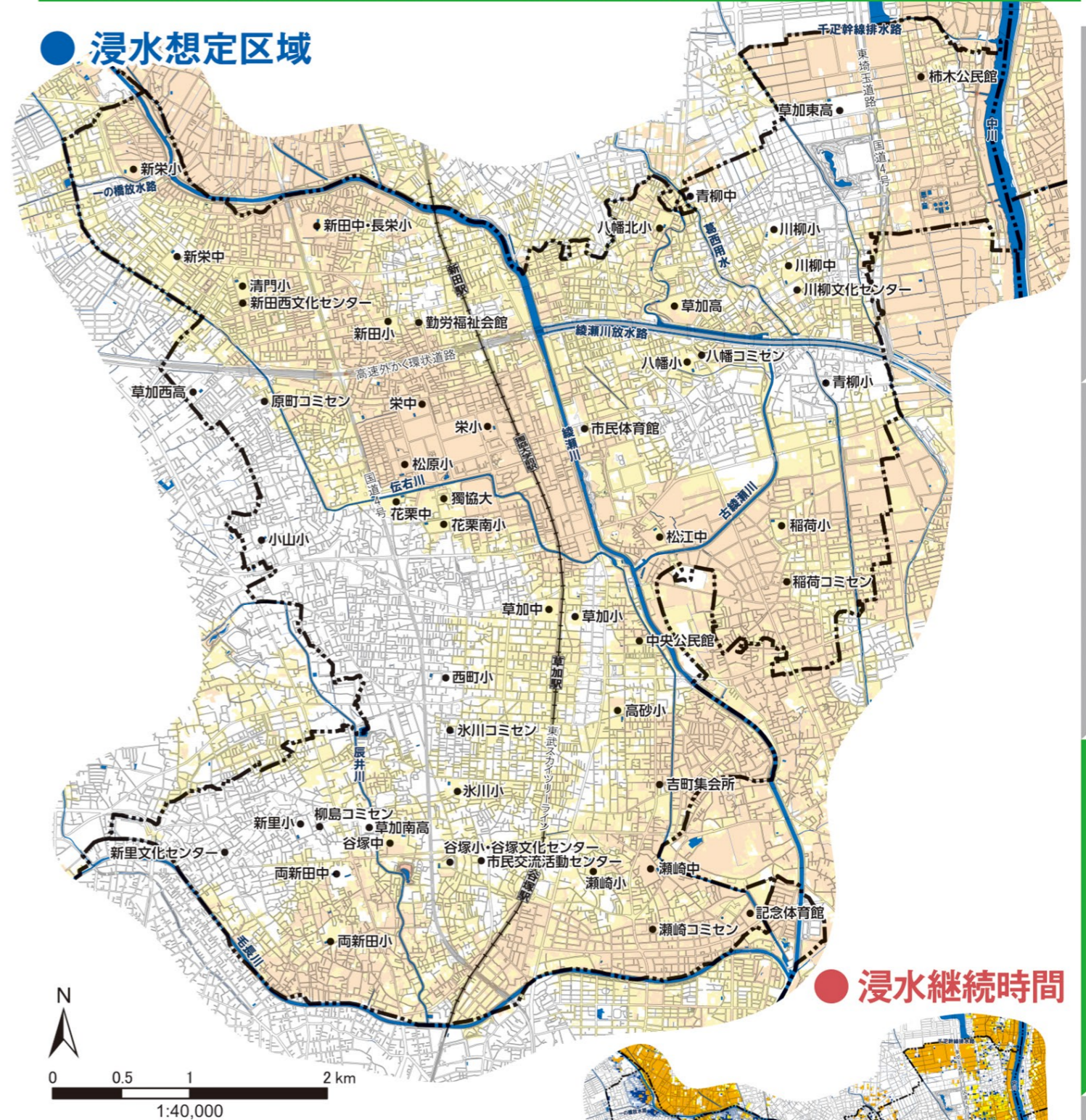
草加市の標高

草加市周辺の土地の高さ (AP) ※を示しています。草加市の西側 (川口市) 方面は草加市より地盤が高くなっています。 ※APとは、ArakawaPeilの略で荒川基準水面のことを言います。

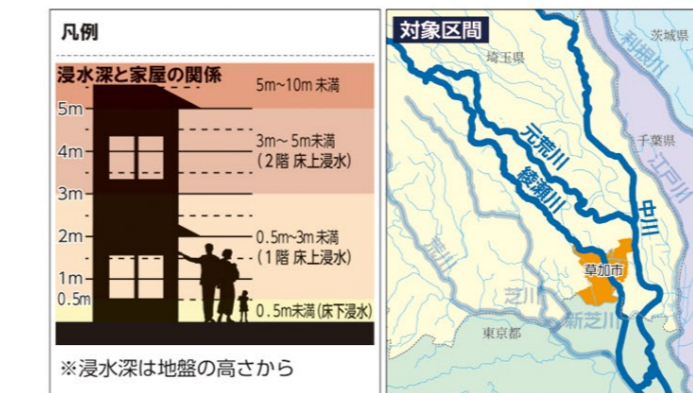
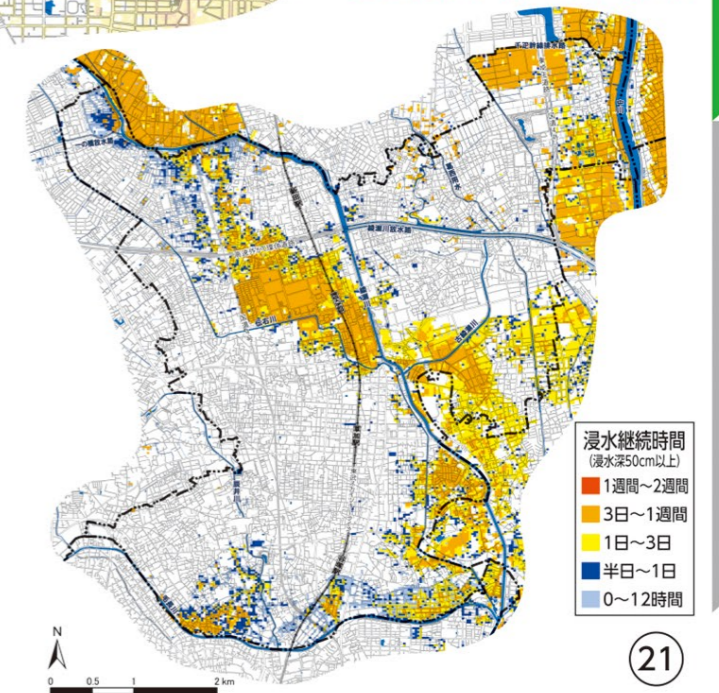


① 中川・綾瀬川・元荒川・毛長川・辰井川・伝右川があふれたら

● 浸水想定区域



● 浸水継続時間



災害が起きたとき・近づいているとき

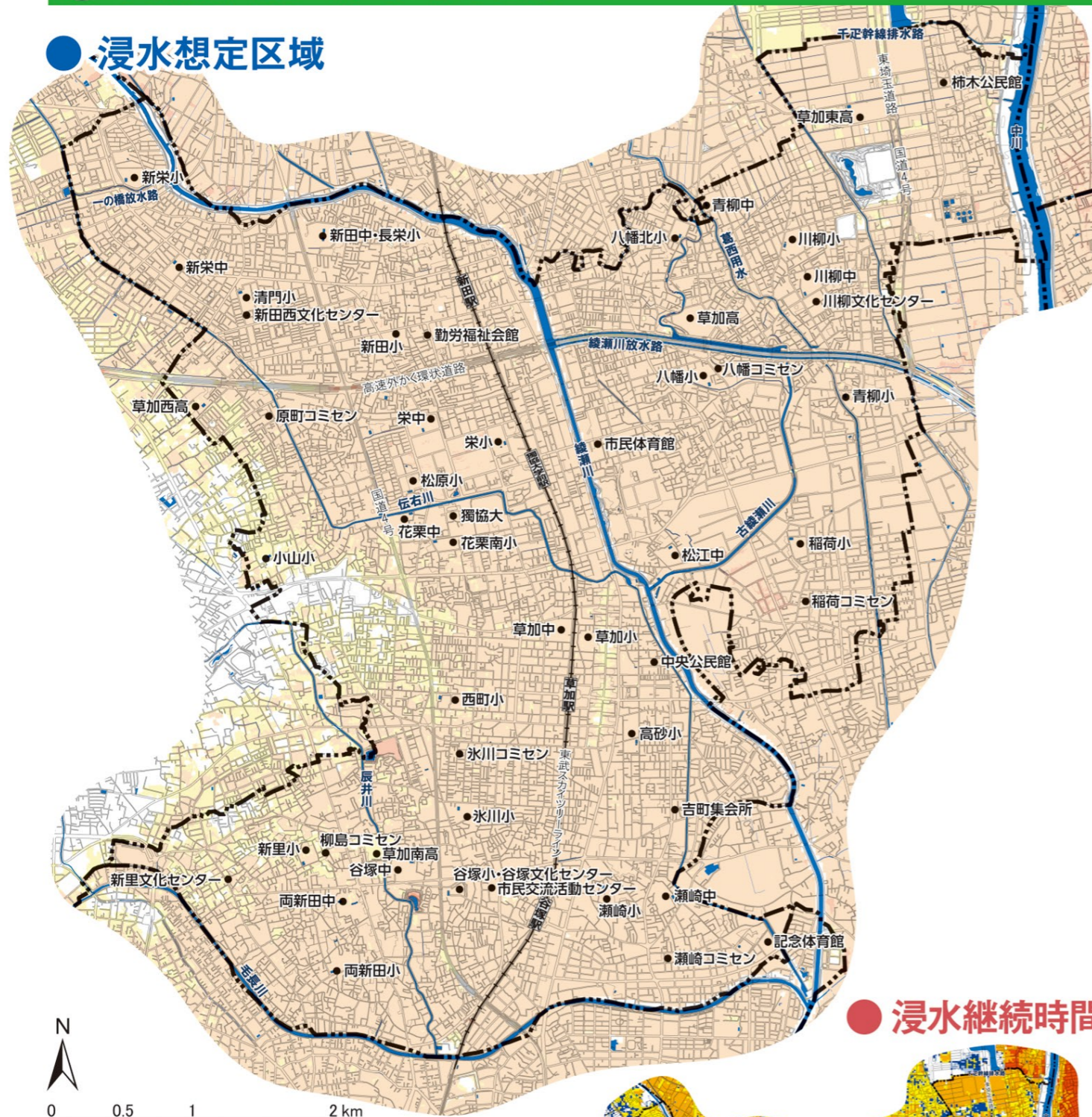
災害が来る前・日ごろからの備え

知っておきたい 草加の地形

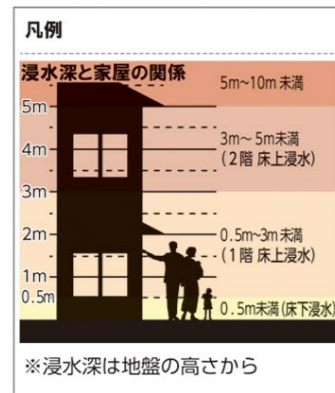
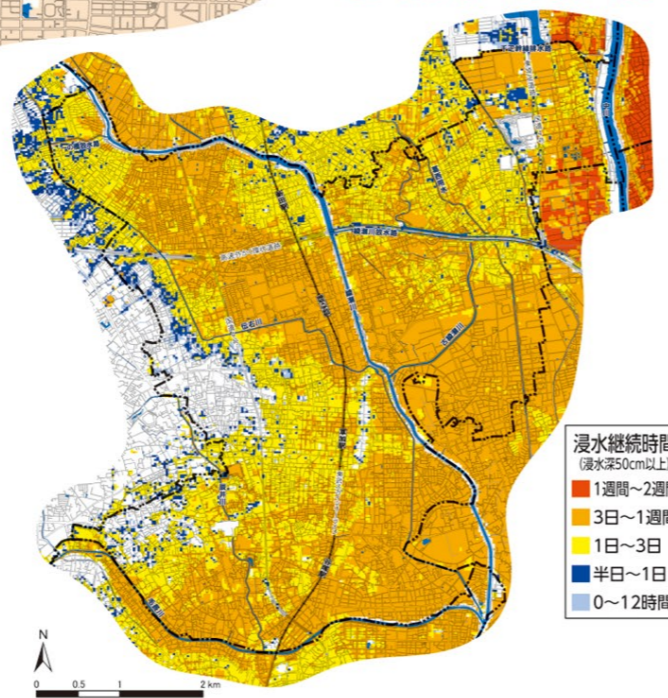
マイ・タイムラインを作ろう!

② 利根川があふれたら

● 浸水想定区域



● 浸水継続時間

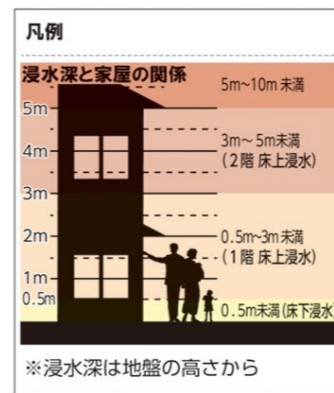
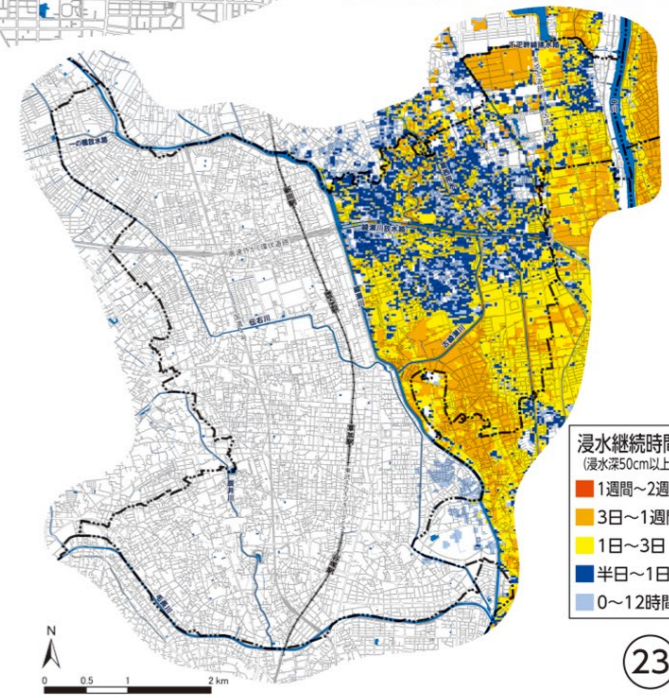


③ 江戸川があふれたら

● 浸水想定区域



● 浸水継続時間



災害が起きたとき・近づいているとき

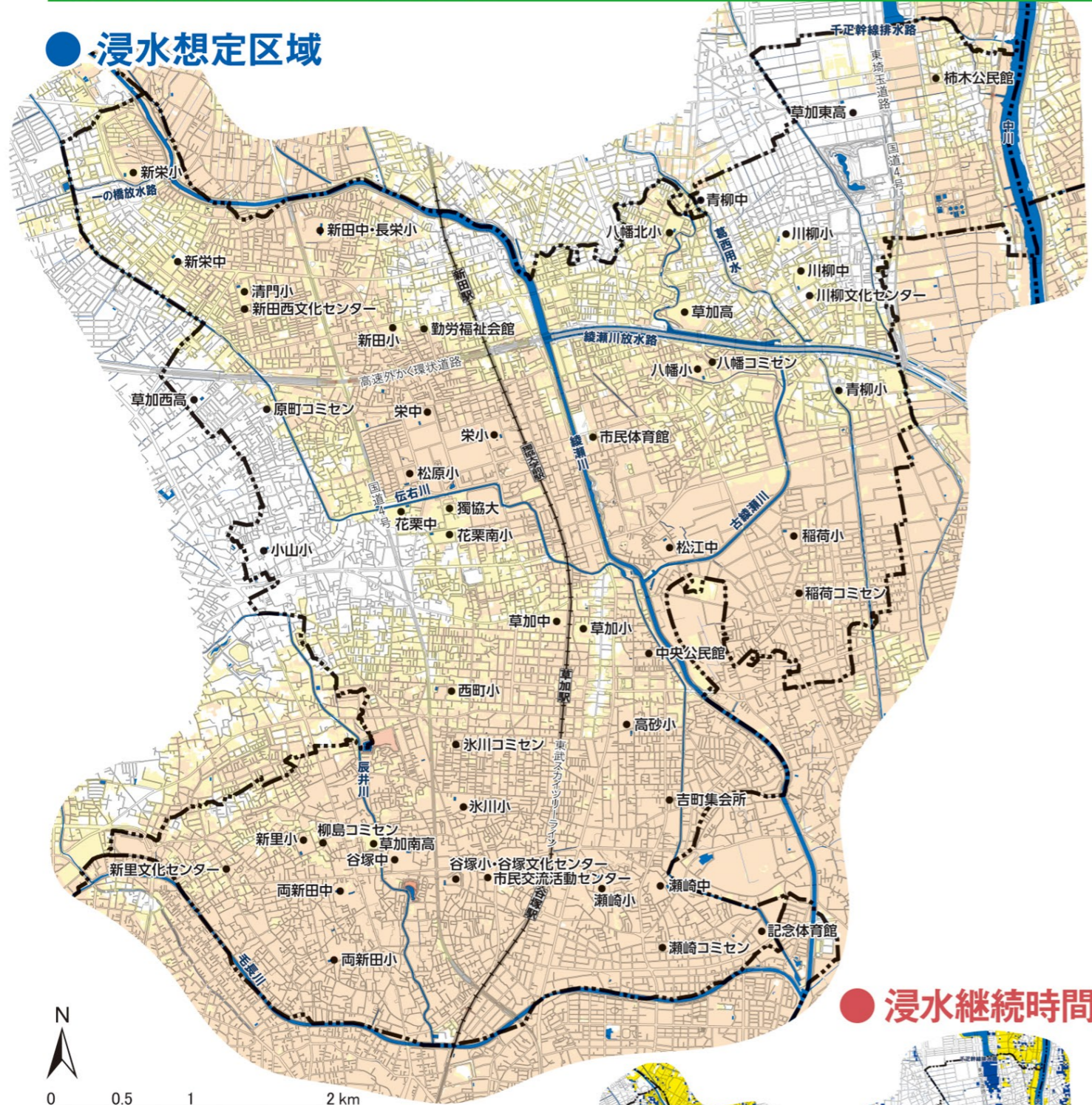
災害が来る前・日ごろからの備え

知っておきたい 草加の地形

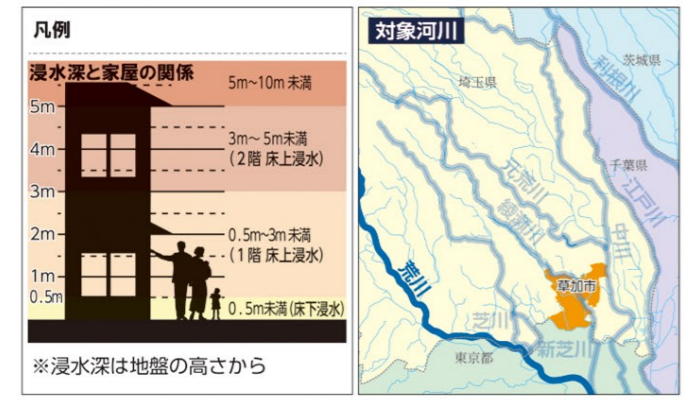
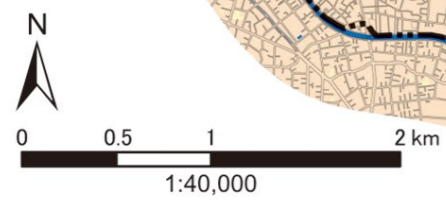
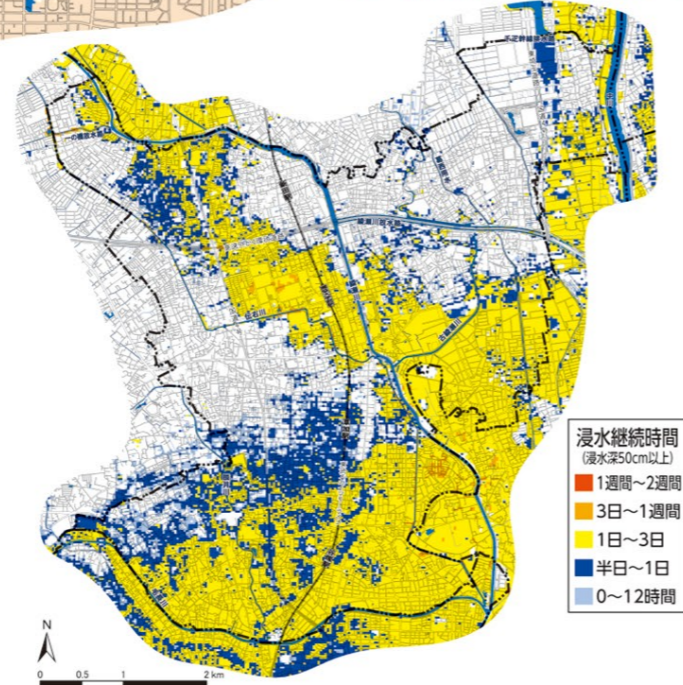
マイ・タイムラインを作ろう！

④ 荒川があふれたら

● 浸水想定区域



● 浸水継続時間

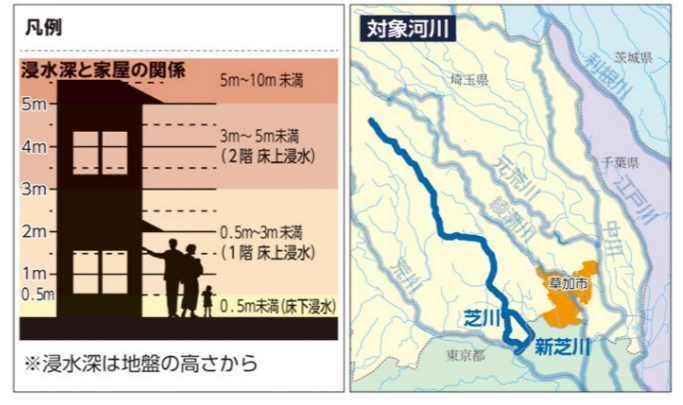
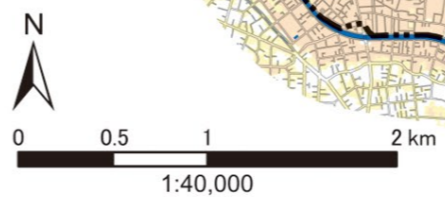
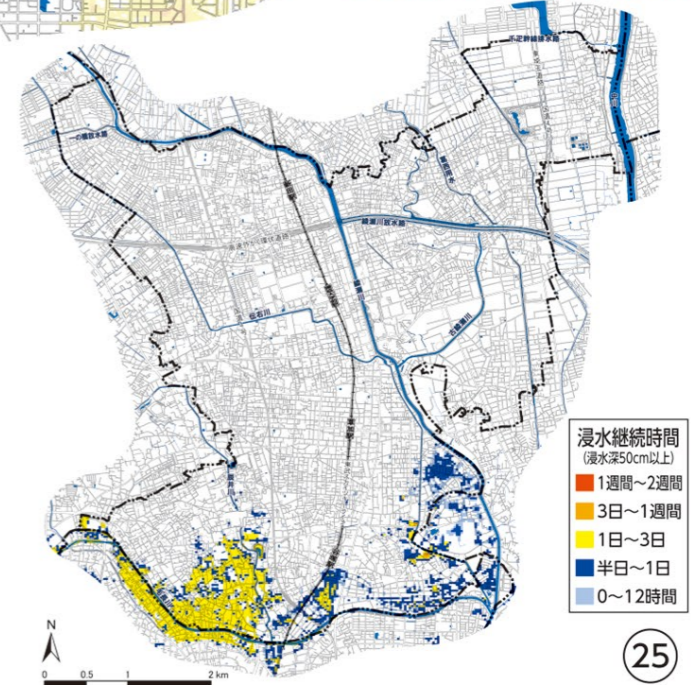


⑤ 芝川・新芝川があふれたら

● 浸水想定区域



● 浸水継続時間



災害が起きたとき、近づいているとき

災害が来る前・日ごろからの備え

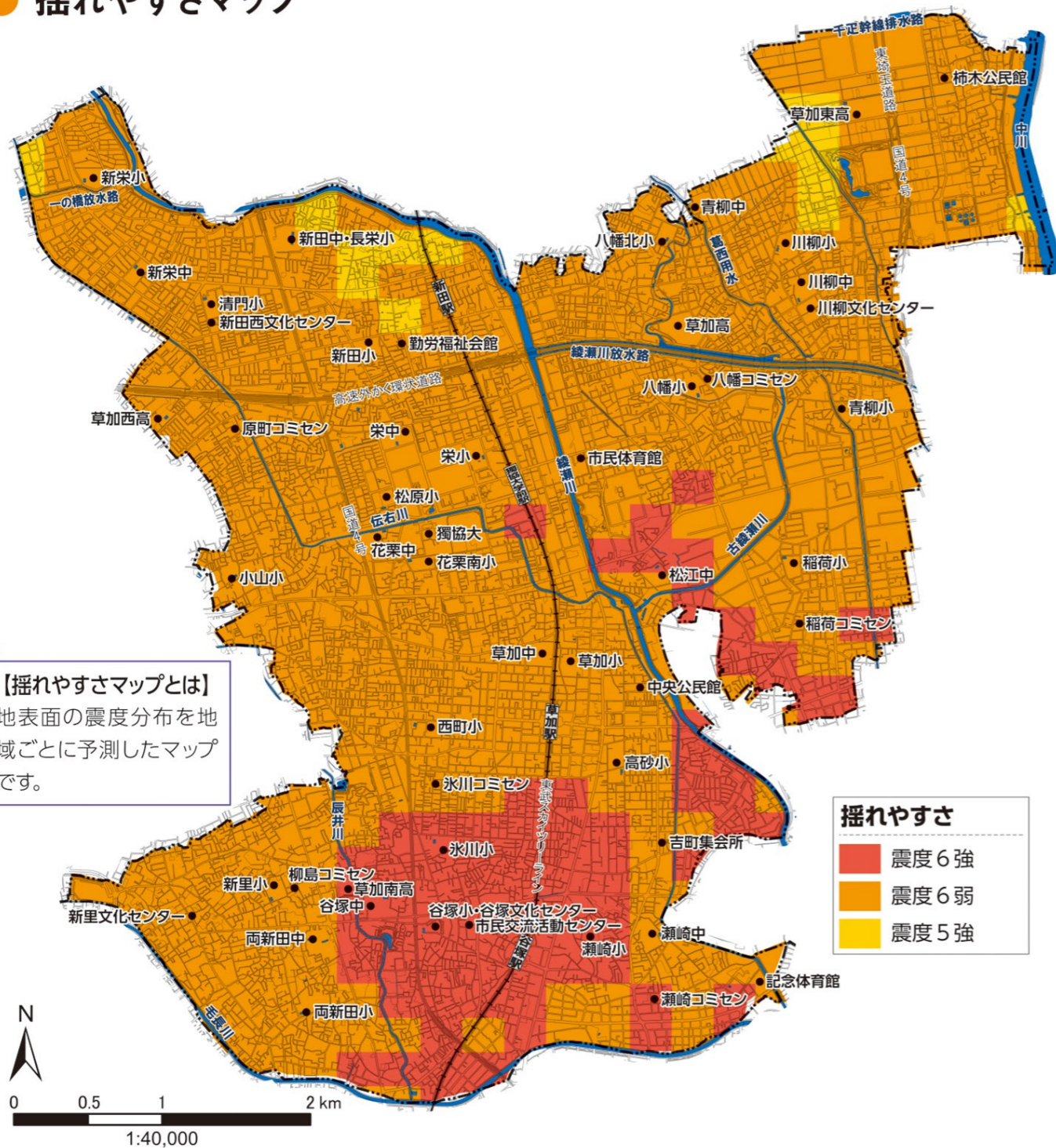
知っておきたい 草加の地形

マイ・タイムラインを作ろう！

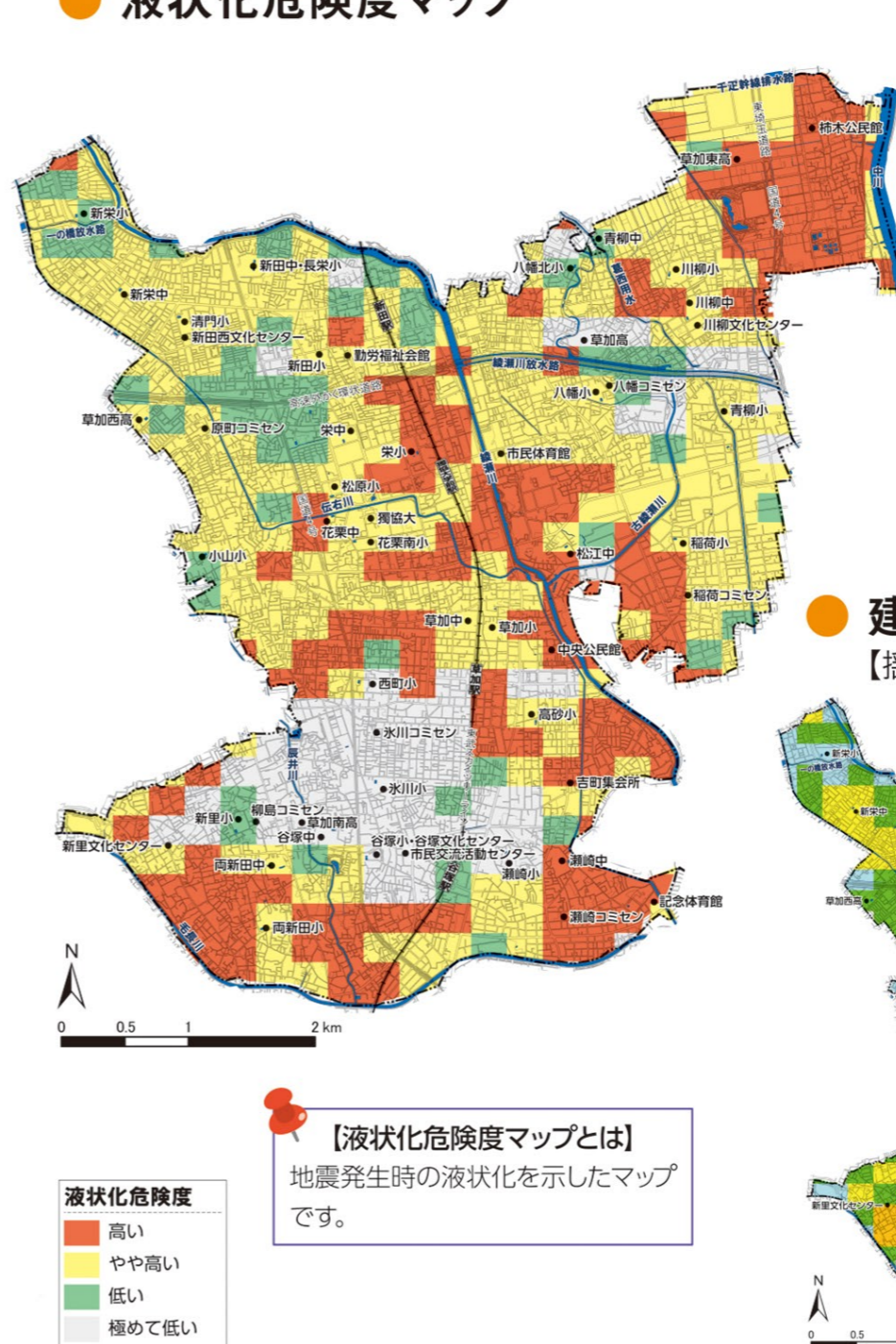
地震が起こったら

【東京湾北部地震の場合】 ※草加市に大きな影響を及ぼす 可能性がある東京湾北部地震（震源：東京湾北部 マグニチュード：7.3）を想定

● 揺れやすさマップ



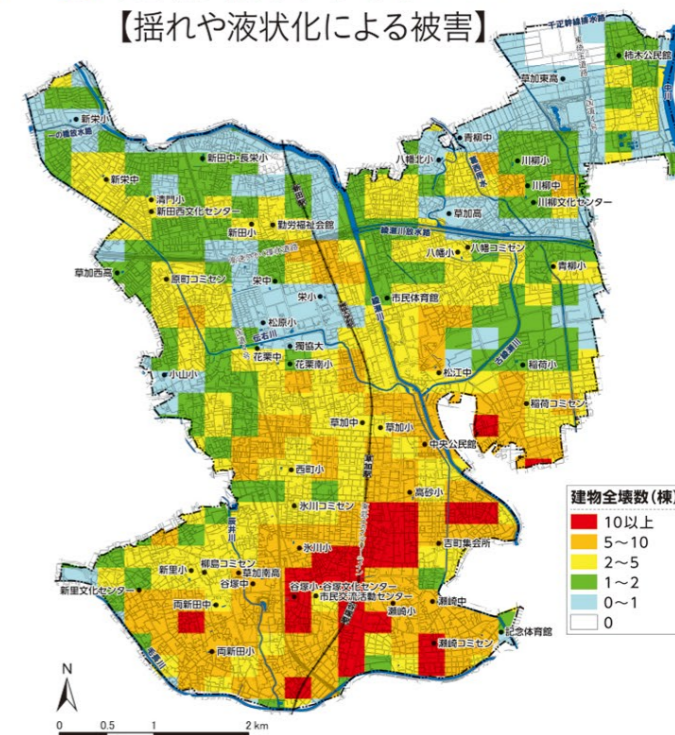
● 液状化危険度マップ



草加市の直下を震源とした地震が発生した場合の被害想定調査も実施しています。
詳しくは草加市ホームページで。

【建物被害予測マップとは】
建築年次別・構造別の建物データを元に建物被害を予測したマップです。

● 建物被害予測マップ 【揺れや液状化による被害】



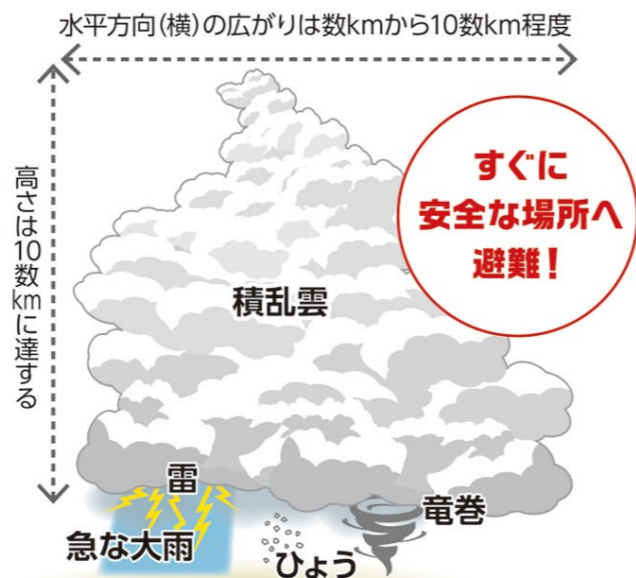
資料：埼玉県地震被害想定調査（平成26年3月）

震度階級	震度4	震度5弱	震度5強	震度6弱	震度6強	震度7
地震の震度と 感じ方	<ul style="list-style-type: none"> かなりの恐怖感を感じる。 電灯などのつり下げ物は大きく揺れる。 	<ul style="list-style-type: none"> 物につかまらなると感じる。 棚にある食器や本が落ちる。 	<ul style="list-style-type: none"> 車の運転が困難になる。 固定していない家具が倒れる。 	<ul style="list-style-type: none"> 立っていることが困難になる。 壁のタイルや窓ガラスが破損、落下する。 耐震性の低い木造家屋は、屋根がわらが落下したり、建物が傾いたりする場合がある。 	<ul style="list-style-type: none"> 立っていることができない。 固定していない家具のほとんどが移動し、倒れる物が多くなる。 耐震性の低い木造家屋は、傾く物や、倒れる物が多くなる。 大きな地割れが生じる。 	<ul style="list-style-type: none"> 耐震性の低い木造家屋は、傾く物や、倒れる物がさらに多くなる。 耐震性の低い鉄筋コンクリート造の建物は、倒れる物が多くなる。

竜巻・雷から身を守るには

こんなときは
竜巻や雷が発生するおそれがあります

- 真っ黒な雲が近づき、周囲が急に暗くなる。
- 雷鳴が聞こえたり、雷光が見えたりする。
- ヒヤッとした冷たい風が吹き出す。
- 大粒の雨やひょうが降り出す。



雷から身を守る



- 建物や車に避難する。
- 平たんな畑や広場などでは姿勢を低くする。
- 海水浴やゴルフなどは中断し、避難する。
- 傘、釣り竿、ゴルフクラブなど長い物は持たない。
- 樹木や電柱には近づかない。

竜巻発生確度 ナウキャストとは

気象庁は竜巻の発生確度を1時間先まで予測したデータを公開しています。データは10分ごとに更新して提供されています。

竜巻発生確度ナウキャスト

検索



竜巻から身を守る

竜巻は突然発生します。竜巻の特徴を知り、すばやく身を守る行動をとりましょう。

建物内にいる場合



- 1階の窓のない部屋に移動する。
- 雨戸・カーテンを閉め、窓から離れる。
- 机やテーブルの下に入るなど、身を小さくして頭を守る。

外にいる場合



- 頑丈な建物の中に駆け込む。駆け込める建物がない場合は、できるだけ頑丈な構造物の陰に入り、身を小さくする。
- 物置やプレハブの中には入らない。
- 太い樹木や電柱には近づかない。

よくある質問 Q & A

Q 災害が起きたら、すべての避難所が開くのでしょうか？

A 災害の種類（地震または水害）、被害の規模によって、開設する避難所が異なります。そのときの状況に応じて、開設された避難所への避難を検討してください。最新の避難所開設情報は、お知らせメールや市のホームページ等で確認できます。

Q 自分の避難所は、あらかじめ指定されているのでしょうか？

A 草加市では、地域ごとに避難所を指定しておりません。どの地域であってもすべての避難所を利用できます。なお、避難所だけが避難するところではなく、「知り合いの家」や「職場」なども避難先の選択肢の一つです。日ごろから避難先、避難ルート、所要時間などを確認しておきましょう。

Q 避難情報が出たら、必ず避難所へ避難しなければならないのですか？

A 必ずしも指定避難所に避難する必要はありません。夜間や激しい雨などで、外に出る方がかえって危険なときは、家の中の安全な場所（2階以上など）に移動して「自宅で避難」をしましょう。なお、近くの2階以上の建物に避難できるように準備しておくことも重要です。（p.16 参照）

Q 避難情報を防災行政無線放送で知りたいのですが、放送がよく聞こえません。どうしたらよいですか？

A 防災行政無線放送は、「よく聞こえない」などのご連絡を参考に、音量調整を行っています。しかし、現状では、雨風が強いときなどもあり、市内全域ではっきりと聞こえる放送を行うことができません。放送が聞こえなかった場合は、防災行政無線放送の内容を聞くことができる「防災テレホンサービス（電話：0120-777031）」や放送内容を「草加お知らせメール」、市のホームページ、SNS（Twitter等）で確認できます。

Q 前回（平成29年1月発行）のハザードマップとの違いは何ですか？

A 前回（平成29年1月発行）のハザードマップは、「計画規模降雨」（約100年に1度の確率の大雨を想定した浸水想定区域図）を掲載しているのに対し、今回は、「想定最大規模降雨」（約1000年に1度の確率の大雨を想定した浸水想定区域図）を掲載しています。

マイ・タイムラインを作ろう!

マイ・タイムラインとは、水害が発生するおそれがあるとき、いざというときにあわてることがないように、避難に備えた行動を一人ひとりがあらかじめ決めておくものです。

いつ

各ページを見て、
とるべき行動を考えてみよう!

だれが何をするのか

	周囲の状況 (例)	避難情報	とるべき行動 (例)	【みほん】 名前 草加花子	名前	名前	名前	名前	
大雨の前の備え	<p>数日後に猛烈な台風が接近する可能性があるようです。 まだ周りは晴れています。</p> 	警戒レベル 1	<p>心の備えを高める</p> <ul style="list-style-type: none"> ハザードマップで自宅の災害リスクを確認 (⇒ p.8・9、21-25) 備蓄食料等の確認、買い出し (⇒ p.13) 簡易水のうを準備 (⇒ p.13) 台風の進路と危険な時間帯を確認 (⇒ p.11) 家族の行動予定を確認 (⇒ p.31) 強風や浸水への対策 (⇒ p.16、28) 避難情報の入手方法を確認 (⇒ p.11) 	<ul style="list-style-type: none"> テレビで雨の状況を確認 ハザードマップで安全な避難経路の確認 防災バッグの中身を確認 					
	<p>猛烈な台風が関東を直撃する予報がでています。気象庁が大雨注意報を発表しています。</p>  <p>今後、気象庁が警報を発表する可能性が高まります。</p>	警戒レベル 2	<p>避難行動の確認</p> <ul style="list-style-type: none"> 避難方法を確認 (⇒ p.16) 非常用持出品を準備 (⇒ p.12) 大切なものを高い所へ移動 	<ul style="list-style-type: none"> 携帯電話を充電 常用薬を確認 1階の通帳等を2階以上に上げる 					
避難前に確認すること	<ul style="list-style-type: none"> 雨と風がかなり強くなりました。 排水しきれない雨水が道路にたまっています。 気象庁が大雨警報を発表しています。 市が高齢者等避難 (避難準備・高齢者等避難開始) (警戒レベル3)を発令しました。 	警戒レベル 3	<p>高齢者等は避難、それ以外の人は準備</p> <ul style="list-style-type: none"> ご近所の一人暮らしの高齢者などへの声かけ 自宅に2階がない場合は、近所の高い建物や親戚の家に避難 	<ul style="list-style-type: none"> 隣の家に声かけ 家族で避難開始 家族で2階以上に避難 					
	<p>市が避難指示 (避難勧告・避難指示(緊急)) (警戒レベル4)を発令しました。</p> <p>今後、気象庁が特別警報を発表する可能性が高まります。</p> <p>災害発生!</p>	警戒レベル 4	<p>全員避難</p> <p>自宅で避難するとき</p> <ul style="list-style-type: none"> 2階以上の安全な部屋へ移動 (⇒ p.16) <p>避難所へ行くとき</p> <ul style="list-style-type: none"> ご近所の人への声かけ 避難所へ避難 (⇒ p.4) 	<ul style="list-style-type: none"> 家族の安否確認 備蓄品の計画的消費 					
避難時に注意すること	<p>外は身の危険を感じるほどの風雨が吹き荒れています。これからの自宅以外への避難はかえって危険です。</p>	警戒レベル 5	<p>命を守る最善の行動</p> <p>自宅で避難するとき</p> <ul style="list-style-type: none"> 2階以上の安全な部屋へ移動 (⇒ p.16) 						

災害が起きたとき・近づいているとき

災害が来る前・日ごろからの備え

知っておきたい 草加の地形

マイ・タイムラインを作ろう!