

草加市の令和6年度当初予算の概要



2024年3月

はじめに

草加市の令和6年度当初予算を作成しました。

近年、高齢化の進展による医療・介護給付や自立支援、待機児童対策などの社会福祉、子ども・子育て支援に関する義務的経費の増などにより継続的なコストが急激に増加しています。

そうした中においても、新庁舎建設や土地区画整理事業等の大規模事業に着手、推進してきた結果、本市の財政はかつてない歳出規模に拡大し、さらに既存公共施設の設備更新等が追い打ちをかけ、急激に財政を圧迫する状況となっています。

令和6年度の予算編成方針では、事業の選択が求められる厳しい財政状況ではありましたが、「だれもが幸せなまち 草加」の実現に向け、次の「3つの基本的な考え方」を定め、具体化を目指し、そのために必要な「5つの力」を高める取組を進めていくこととしています。

<3つの基本的な考え方>

1. 市民一人ひとりを取り残さない ～未来を生き抜く～
2. 子どもたち一人ひとりを大切にする ～未来を切り拓く～
3. 市民一人ひとりの命と身体、財産を守る ～今を生き抜く～

<5つの力>

1. 変革の力（自治体DX・新手法の導入）
2. 職員の力（組織体制「機構改革」・市民サービス向上）
3. 学びの力（学園都市「教育・保育」）
4. つながりの力（SDGs・支え合い）
5. 稼ぐ力（財源確保・活力ある地域経済）

実際の予算編成に当たっては、厳しい財政状況の中、各部局室ごとのマネジメントのもと、最少の経費で最大の効果が上げられるよう、予算編成に努め、草加消防署の建替えや保育園の耐震化、新田駅東西地区での基盤整備事業、こども医療費の対象年齢拡大など、市民の安全・安心を守ること、子育て世帯に選ばれるまちづくりを進めることに必要な事業などにはしっかりと目配りしながら、財源確保の観点も踏まえ、予算編成を行いました。

その結果、令和6年度の草加市一般会計当初予算額は895億6500万円となり、昨年度当初予算額に比べ、11億3900万円、1.3%の増となりました。

また、一般会計、特別会計、企業会計の全会計を含めた令和6年度当初予算額は、1709億461万円となりました。昨年度当初予算額に比べ、18億7939万円、1.1%の増となりました。

「財政」とは、市民の皆様からお預かりした税を適正に配分し、市民生活の向上を図り、最終的に「地域の豊かさ」を創出することを目的としています。

令和6年度においても、この目的に合うよう、各事業を着実に推進し、「地域の豊かさ」を生み出してまいります。

目次

第1章 令和6年度予算編成	1
1 令和6年度予算編成方針	2
2 令和6年度当初予算フレーム	3
3 令和6年度主要事業	4
第2章 令和6年度当初予算の概要	8
1 令和6年度当初予算一覧表	9
2 当初予算の推移	10
3 歳入の状況（一般会計）	11
4 市税の状況（一般会計）	12
5 歳出の状況（一般会計・款別）	13
6 歳出の状況（一般会計・性質別）	14
7 歳入・歳出の構成比	15
第3章 令和6年度予算の市債・繰出金の状況	16
1 市債（全会計）の状況	17
2 市債（一般会計）の状況	19
3 一般会計の繰出金の状況	20
おわりに	21
【資料】水道事業・病院事業・公共下水道事業の概要	22
一〇メモ① 一般会計歳出（性質別）予算と義務的経費	14
一〇メモ② 令和6年度市民一人当たりの当初予算額	21

第1章
令和6年度予算編成
～重点テーマと主要事業～

1 令和6年度予算編成方針

不安定な海外情勢を要因とするエネルギー価格や物価高騰などの影響が長期化する中、少子高齢化や人口減少社会の進展など、時代の変化への対応が地方自治体にも求められており、これまでの前例踏襲から脱却し、自ら変革する視点を持つことが必要です。

令和6年度は、市民、市議会、市が市民自治を原則とし、「だれもが幸せなまち 草加」の実現に向け、令和6年度を初年度とする第四次草加市総合振興計画第三期基本計画及び「五大戦略(+α)」を着実に推進し、草加の今と未来を支えていきます。

このため、「3つの基本的な考え方」の具体化を目指し、そのために必要な「5つの力」を高める取組を進めていきます。

●3つの基本的な考え方

本市の財政状況や今後取り組むべき課題を踏まえ、「だれもが幸せなまち 草加」の実現と草加の今と未来を支えるため、新年度の市政運営は、次の「3つの基本的な考え方」に基づいて進めていきます。

市民一人ひとりを
取り残さない
～未来を生き抜く～

誰一人取り残さない持続可能なまちづくりの観点から、多様化、複雑化する市民ニーズに対応し、市民生活の向上に向けた取組を推進する。

子どもたち一人ひとりを
大切にする
～未来を切り拓く～

「こどもまんなか」社会の実現に向け、子育て、子育て支援の充実を図るとともに、関係機関と連携し、子育て環境の整備を推進する。

市民一人ひとりの命と身体、
財産を守る
～今を生き抜く～

災害への対応を強化し、市民の暮らしを守る取組を進めるとともに、公共施設の適正な維持管理に努め、安全で安心なまちづくりを推進する。

●5つの力

「3つの基本的な考え方」を具体化するために、市政運営を進める上で必要とする力、高めていかなければならない「5つの力」を強化し、高める取組を来年度の主要事業として進めていきます。

変革の力

(自治体DX・新手法の導入)

変化の激しい時代において、これまでの常識や前例を打ち破り、自ら変化するとともに、新しい視点、新しい手法を用いて市政運営を前進させる力

職員の力

(組織体制「機構改革」・市民サービス向上)

職員一人ひとりが持てる力を最大限に発揮し、職員自ら資質の向上を図るとともに、組織として市民ニーズに対応した施策を着実に進める力

学びの力

(学園都市「教育・保育」)

未来を担う子どもたちの教育・保育を充実させ、子育て・子育てを支援することで、このまちを次の世代へ引き継ぎ、明るい未来の創造へとつながる力

つながりの力

(SDGs・支え合い)

市民をはじめ、市に関わるあらゆる人や団体が連携することで、パートナーシップによるまちづくりを推進し、草加市が目指す「だれもが幸せなまち」を実現させる力

稼ぐ力

(財源確保・活力ある地域経済)

職員一人ひとりが歳入確保と歳出削減に努めるとともに、まちの魅力を高めることで、市税収入の増加や地域経済の活性化につなげる、持続可能な財政運営を目指すうえで欠かせない力

2 令和6年度当初予算フレーム

令和6年度当初予算については、前ページの重点テーマを踏まえ、一般会計に加え、新田西部土地区画整理事業、駐車場事業、新田駅西口土地区画整理事業、国民健康保険、介護保険、後期高齢者医療の各特別会計、水道事業、病院事業、公共下水道事業の各企業会計を計上しています。

一般会計、特別会計、企業会計を合わせた予算規模は1709億461万円で、昨年度の当初予算より18億7939万円の増額となっています。

《令和6年度当初予算の構成》

一般会計

895億6500万円

《歳入》

市税	377億1013万円
地方消費税交付金	64億4000万円
地方交付税	43億5000万円
使用料及び手数料	6億6185万円
国庫支出金	160億5470万円
県支出金	59億6030万円
諸収入	12億6232万円
市債	40億5160万円
その他	130億7410万円

※詳細は11ページを参照

《歳出》

議会費	4億 866万円
総務費	116億2667万円
民生費	444億5378万円
衛生費	63億9710万円
労働費	4071万円
農林水産業費	7312万円
商工費	8億3951万円
土木費	98億4001万円
消防費	34億 863万円
教育費	55億9549万円
災害復旧費	0.3万円
公債費	67億6132万円
予備費	1億2000万円

特別会計

474億2121万円

新田西部土地 区画整理事業 4781万円	駐車場事業 2億3362万円
新田駅西口土地 区画整理事業 15億6945万円	国民健康保険 222億2670万円
介護保険 195億3993万円	後期高齢者医療 38億 370万円

企業会計

339億1840万円

水道事業 84億4915万円
病院事業 157億2324万円
公共下水道事業 97億4601万円

3 令和6年度主要事業①

草加市の令和6年度予算における主要事業として、次の45事業を位置づけています。

No	区分	主要事業名	部局名	事業費	事業概要	主な内容（特殊要因名称）
変革の力	1	一部新規 自治体DXの推進	総合政策部 情報推進課	1億2,935万円	国が示す「自治体DX推進計画」に基づき、基幹システムの標準化を進めるとともに、ローコードツールの活用や、RPA（Robotic Process Automation）ライセンスの追加により、職員の業務効率化と生産性向上を図ります。	自治体DXの推進（業務システム標準化） 1億2,727万円 ローコードツール導入 58万円 RPAライセンスの追加 150万円
	2	一部新規 窓口サービスの充実	総合政策部 情報推進課 総務部 庶務課 福祉部 生活支援課	5,625万円	死亡後の各種手続を集約した「おくやみコーナー」やだれもが安心して相談できる「まるごとサポートSOKA（福祉なんでも相談窓口）」を新たに設置します。また、スマート窓口の拡充や、遠隔相談システムの導入により、利便性の向上を図ります。	おくやみコーナー 10万円 なんでも相談窓口 4,449万円 スマート窓口の拡充 1,036万円 遠隔相談システムの導入 130万円
	3	マイナンバーカードの普及促進	市民生活部 市民課	4,997万円	マイナンバーカードの普及促進を図るため、市役所及び市内の全郵便局（16局）で申請支援を行います。	マイナンバーカード申請サポート 4,997万円
	4	一部新規 水害対策の推進	市長室 危機管理課 建設部 建設管理課・ 河川課	5億3,257万円	令和5年6月の台風2号の教訓を生かし、浸水センサー（水位計）の設置や排水ポンプの整備、排水施設の改修及び維持管理により、水害対策を推進します。	浸水センサーの設置 —円 水防及び建設調整事業 358万円 排水施設維持管理事業 2,779万円 排水施設整備事業 1億4,240万円 排水路整備事業 3億5,880万円
	5	一部新規 避難所環境の充実	市長室 危機管理課 自治文化部 スポーツ振興課 都市整備部 建築安全課	5億6,906万円	災害時の避難所となる小・中学校に応急給水栓を整備し、記念体育館には空調設備を新設することなどで、避難所環境の充実を図ります。また、緊急輸送道路の機能を確保するため、閉塞建築物の耐震診断に対する補助を実施します。	応急給水栓整備 944万円 記念体育館空調設備設置工事 5億5,662万円 緊急輸送道路閉塞建築物に対する耐震診断補助金 300万円
	6	防犯対策と通学路の安全対策	市民生活部 交通対策課・ くらし安全課	2,164万円	通学路等に防犯カメラを設置し、犯罪抑止を図るとともに、第5期埼玉県通学路整備計画に位置付けられた通学路の安全確保の取組を進めます。	防犯カメラの設置 39万円 道路交通安全施設整備工事 2,125万円
	7	公共交通網の整備	市民生活部 交通対策課	1億1,801万円	草加駅急行線ホームにホームドアを設置するための補助金を交付し、市内4駅すべての設置を完了します。また、コミュニティバスの運行費を補助し、市民の交通利便性の向上を図ります。	鉄道駅ホームドア設置促進事業補助金 551万円 コミュニティバス運行費補助金等 1億1,250万円
	8	一部新規 公民連携の推進や 民間活力の積極的な活用	総合政策部 総合政策課 教育総務部 指導課	1,056万円	総合政策課内に「公民連携推進室」を設置し、公民連携の取組を進めます。中学校の放課後学習や新田小学校の水泳指導を民間に委託し、民間活力を活用します。	公民連携推進事業 564万円 中学校学力向上推進事業 （学習塾委託）の実施 269万円 草加市立小学校水泳指導業務委託 223万円
職員の力	9	一部新規 職員の育成と機構改革	総務部庶務課・ 職員課	368万円	職員の資格取得に係る費用の一部を助成するとともに研修事業を充実します。また、様々な行政課題への対応を強化するため、機構改革（組織の見直し）を実施します。	職員資格助成制度 71万円 職員研修事業の拡充 297万円 機構改革 —円
	10	市役所庁舎の整備	総合政策部 情報推進課・ 公共建築課	3億6,533万円	本庁舎西棟の改修工事及び庁舎移転を行い、令和6年度をもって本庁舎の整備を完了します。	本庁舎建設事業 3億1,927万円 新庁舎建設に伴うネットワーク 関連業務委託 4,606万円
	11	消防庁舎の整備	市長室 危機管理課	5億8,738万円	まつばら綾瀬川公園南側公共用地に移転再整備を予定している草加消防署新庁舎建設等にかかる経費を負担します。	消防庁舎整備事業負担金 5億8,738万円

3 令和6年度主要事業②

No	区分	主要事業名	部局名	事業費	事業概要	主な内容（特殊要因名称）
12	新規	「こどもまんなか そうか」の推進	こども未来部 こども政策課・ こども家庭課	293万円	令和6年度で計画期間の満了を迎える「こどもプラン」を策定します。また、「こどもまんなか そうか」の取組を推進し、こども基金の創設を見据え、こどもの想いや提案を形にする仕組みを構築します。	こどもプラン策定業務委託 こども提案モデル事業 こども家庭センター事業 85万円 15万円 193万円
13		そうかウェルカム赤ちゃん！事業	こども未来部 こども政策課	1,533万円	埼玉県と連携してこどもが生まれた世帯に子育て用品等を贈ることで、新生児の状況を把握し、行政と子育て世帯の関係を構築します。	そうかウェルカム赤ちゃん！事業 1,533万円
14	新規	こども医療費・ひとり親家庭等医療費支給事業	こども未来部 こども政策課	1億3,720万円	子育て世帯の経済的負担を軽減するため、令和6年度からこどもにかかる医療費の自己負担分の支給対象者を現行の「通院15歳年度末、入院18歳年度末」から「通入院ともに18歳年度末」に拡大します。	こども医療費支給対象年齢拡大 1億3,720万円
15		児童発達支援センターあおば学園施設整備事業	こども未来部 こども育成支援課	1億608万円	令和6年度中の供用開始に向け、引き続きあおば学園の学園舎建設工事を行います。	児童発達支援センターあおば学園施設整備事業 1億608万円
16	新規	認可外保育施設の認可化移行事業	こども未来部 保育課	1億869万円	1歳児及び2歳児の受け皿の拡大が必要となる中、既存の認可外保育施設を認可施設へ移行することで、安全で安心な保育を推進するとともに、待機児童の解消を図ります。	認可外保育施設の認可化移行事業 1億869万円
17		保育園耐震化	こども未来部 保育課	2億9,366万円	子どもたちの安全性確保のため、公立保育園の耐震化を進めます。また、新栄児童センターをしんえい保育園の仮園舎として使用するための改修工事を行います。	保育園耐震化 2億9,366万円
18	新規	放課後児童クラブの充実	こども未来部 こども青少年課	1億537万円	児童クラブの利用希望者が増加するとともに、各学校において、余裕教室が減少し、余裕教室を利用した児童クラブの運営が困難となっているため、小山小学校において、小学校内に新たに児童クラブ専用施設を増設します。	小山児童クラブ建設 1億537万円
19		学校給食食材費補助金	教育総務部 学務課	6,426万円	食材の価格高騰の中でも、保護者の負担を軽減し、質と量を保った給食を提供できるよう、小中学校に対し、上半期の食材費を補助します。	学校給食食材費補助金 6,426万円
20	新規	栄中学校の改築	教育総務部 学校施設課	1,200万円	栄中学校の改築に向け、基本構想及び基本計画の策定等を行います。	栄中学校改築等事業 1,200万円
21	新規	クラウドファンディングを活用した中学校吹奏楽部の楽器購入	教育総務部 指導課	100万円	中学校吹奏楽部の古くなった楽器を更新します。なお購入に当たっては、クラウドファンディング型ふるさと納税を活用し、購入資金を募ります。	吹奏楽部整備事業 100万円
22		獨協大学との地域研究プロジェクト	総合政策部 総合政策課 福祉部 障がい福祉課	109万円	地域の活性化や個性ある地域づくりに資する大学の研究に対して助成するものです。令和6年度は、障がい福祉分野における業務効率化に向けた検討を行います。	草加市・獨協大学地域研究プロジェクト 109万円
23		草加に息づく奥の細道の魅力創出	自治文化部 文化観光課 都市整備部 みどり公園課	1,135万円	令和5年度に募集した奥の細道文学賞、ドナルド・キーン賞の作品選考及び授賞式等を開催します。また、松枯れ対策を行うことにより「草加松原」の保全を図ります。	第11回奥の細道文学賞 第5回ドナルド・キーン賞 草加松原遊歩道松枯れ対策 728万円 407万円
24	新規	草加の図書館創立100周年記念事業	教育総務部 中央図書館	20万円	草加の図書館創立100周年を記念して講演会などの事業を実施します。	創立100周年記念事業 20万円

学びの力

3 令和6年度主要事業③

No	区分	主要事業名	部局名	事業費	事業概要	主な内容（特殊要因名称）
25		みんなでまちづくり自治基本条例の検証	自治文化部 みんなでまちづくり課	38万円	草加市みんなでまちづくり自治基本条例第29条に基づき、市民、市議会、市のパートナーシップによるまちづくりを常に保障するため、条例の検証を行います。	みんなでまちづくり自治基本条例 市民検証委員会委員謝礼等 38万円
26	新規	SDGsの推進	総合政策部 総合政策課	46万円	SDGs達成に向けて草加市全体で取り組むため、市民や企業、団体への普及啓発を行います。	SDGs普及啓発事業 46万円
27	一部新規	地域で活躍する団体等への支援	総合政策部 総合政策課 自治文化部 みんなでまちづくり課・ 産業振興課	3,115万円	町会会館の建設費補助や商店会の街路灯のLED化への補助を行います。また、クラウドファンディング型ふるさと納税を活用し、民間のまちづくり活動を支援する取組を行います。	町会会館等建設事業補助金 615万円 商店街等施設整備事業補助金 500万円 クラウドファンディング型ふるさと納税を活用した民間まちづくり活動等支援事業 2,000万円
28		青少年海外派遣事業	自治文化部 文化観光課	345万円	姉妹都市であるカーソン市を草加市海外青少年派遣団が訪問し、友好・親善、日本文化の紹介、各地の視察等を通じ国際的視野を広め、交流を促進します。	青少年海外派遣事業 345万円
29		市民後見人養成研修の実施	福祉部 福祉政策課	147万円	認知症等により判断能力が十分でない方が成年後見制度を円滑に利用できるよう、市民後見人養成事業を実施し、後見等の担い手を養成します。	市民後見人養成研修の実施 147万円
30	つながりの力	市営住宅の耐震化	都市整備部 住宅政策課	6,614万円	地震発生時の入居者等の安全を確保するため、原町第2住宅の耐震補強工事及び柳島住宅の外部改修工事を実施します。	市営住宅耐震補強工事 (原町第2住宅・柳島住宅) 6,614万円
31		新型コロナウイルスワクチン接種	健康推進部 保健センター	1億8,300万円	令和6年度から新型コロナウイルスワクチン接種事業が、予防接種法における定期接種に位置づけられることから、事業実施に必要な体制整備を行います。	新型コロナウイルスワクチン接種事業 1億8,300万円
32		福祉プラスのまちづくり	福祉部 障がい福祉課	779万円	障がいのある人とない人が交流できる市民参画型のプロジェクトの実施や地域活動の中心となるプレイヤーの育成を通じて、地域における障がい者の社会参加促進等につながる民間主導の取組を創発します。	市民参画型障がい者社会参加促進等創発事業（福祉プラスのまちづくりの推進） 779万円
33		手話言語条例及び障がいのある人のコミュニケーション条例の周知啓発	福祉部 障がい福祉課	236万円	条例等の主旨や理念を周知、啓発するため、パンフレットの作成やイベントを実施します。	手話言語条例及び障がいのある人のコミュニケーション条例施策方針に係る事業 236万円
34		障がい者相談支援事業所の増設	福祉部 障がい福祉課	100万円	障がい者委託相談支援事業所を現行の3か所から4か所に増設し、支援体制の整備を図ります。	障がい者相談支援事業所の増設 100万円
35		障害福祉サービス事業所つばさの森の増築	福祉部 障がい福祉課	1,197万円	重度心身障がい者の受入れを行うに当たり、増築のための基本設計を行います。	障害福祉サービス事業所つばさの森 増築基本設計等業務委託 1,197万円

3 令和6年度主要事業④

No	区分	主要事業名	部局名	事業費	事業概要	主な内容（特殊要因名称）
36	一部新規	市役所としての「稼ぐ力」の強化（企業版ふるさと納税、クラウドファンディング（CF）型ふるさと納税、ネーミングライツ）	総合政策部 総合政策課 自治文化部 産業振興課	3億930万円 (歳入 6億5,584万円)	企業版ふるさと納税やCF型ふるさと納税、ネーミングライツなど新たな財源確保の取組を進めるとともに、返礼品等既存のふるさと納税の充実を図り、「稼ぐ力」を強化します。	企業版ふるさと納税マッチング支援 業務委託の増額 345万円 ふるさと納税推進事業の拡充 3億585万円
37		新田駅東西口の区画整理事業	都市整備部 新田駅周辺土地 区画整理事務所	26億330万円	公共施設の整備により災害に強く、生活利便性や安全性の向上を図るとともに、駅周辺の商業地と住宅地が調和した、にぎわいと親しみのもてるまちなみ景観の形成を図りながら、土地区画整理事業を進めます。	新田駅東口土地区画整理事業 19億9,509万円 新田駅西口土地区画整理事業 特別会計繰出金 6億821万円
38		獨協大学前（草加松原）駅西側地域まちづくり推進事業	都市整備部 都市計画課	990万円	市、獨協大学、UR都市機構、東武鉄道（株）、民間企業、地域住民が一体となって、獨協大学前（草加松原）駅西側地域のエリアプラットフォームにおける未来ビジョンを策定します。	獨協大学前（草加松原）駅西側官民連携 まちなか再生推進支援業務 990万円
39		谷塚駅西口地区まちづくりの推進	自治文化部 産業振興課 都市整備部 都市計画課	4,342万円	谷塚駅周辺の利便性や防災機能の向上、市南部の核となる良好な住環境づくりに向け、整備手法の検討を進めます。 また、民間主導・公民連携のまちづくりを推進し、新たなコンテンツ（産業）の創出と雇用の拡大、地域活性化を目指す「リノベーションまちづくり」を進めます。	谷塚駅西口地区まちづくり推進業務委託 2,192万円 リノベーションまちづくり事業 2,150万円
40		草加駅東口駅前広場整備事業	建設部 道路整備課	1億4,302万円	草加駅東口の駅前広場について、引続きロータリー内歩道部の舗装等の整備を進めることで、にぎわいの創出や利便性の高いまちの整備・誘導を図ります。	草加駅東口駅前広場整備事業 1億4,302万円
41	稼ぐ力 一部新規	柿木・青柳エリアのまちづくり（ランドデザインの策定・市北東部スポーツ推進地区の整備）	総合政策部 総合政策課・ 資産活用課 都市整備部 都市計画課・ みどり公園課	3億8,641万円	柿木・青柳地区のまちづくりを推進し、市街化調整区域の土地利用について検討を進めるとともに、柿木地区のエリア価値向上に向けて「(仮称)柿木・青柳エリアグランドデザイン」を策定します。 また、市北東部のスポーツ推進地区の整備のための用地取得及び周辺の道水路整備とともに、そうか公園と北東部スポーツ推進地区を「スポーツ施設と一体的な新たな拠点」として位置付け、公民連携を視野に入れたそうか公園リニューアルの基本構想の精査・検討を行います。	市街化調整区域（柿木地区）土地利用検討 業務 1,345万円 【再掲】公民連携推進事業 564万円 埼玉県東部地域道路交通研究会負担金 730万円 柿木地区まちづくり推進事業 1,065万円 市北東部スポーツ推進地区整備事業 1億1,088万円 市北東部スポーツ施設整備事業 用地取得に係る約定償還金 2億3,231万円 そうか公園リニューアル整備事業 618万円
42		市民緑地モデル事業地の整備・活用	都市整備部 みどり公園課	5,000万円	吉町五丁目の約1,800㎡の保存樹林について、身近にみどりを感じることで市民緑地モデル事業地としての整備・活用を図ります。	吉町五丁目緑地整備推進事業 5,000万円
43	新規	商工会議所会館建替え支援	自治文化部 産業振興課	1億2,000万円	草加商工会議所会館が老朽化し、建替えを実施することに伴い、これを財政的に支援することで更なる商工振興を図ります。	草加商工会議所会館建替え補助金 1億2,000万円
44		市内企業の人材確保	自治文化部 産業振興課	680万円	市内中小企業の労働力が不足している現状を踏まえ、合同就職面接会の開催や自社の情報発信の充実など、人材確保に向けた取組を実施します。	市内産業労働力創出事業 680万円
45		市内企業の支援育成	自治文化部 産業振興課	8,180万円	市内企業の支援育成に向け、中小企業が抱える複合的な課題を解決するための専門家による伴走支援や地域経済の活性化を目的とした補助金の交付、工業地帯に工場設置等を促進するための奨励金の交付など通じて市内産業の振興を図ります。	産業新成長戦略加速化プラン重点事業 2,380万円 草加地域経済活性化事業実行委員会補助金（繰越明許費）3,800万円 企業立地奨励金 2,000万円

第2章 令和6年度当初予算の概要

1 令和6年度当初予算一覧表

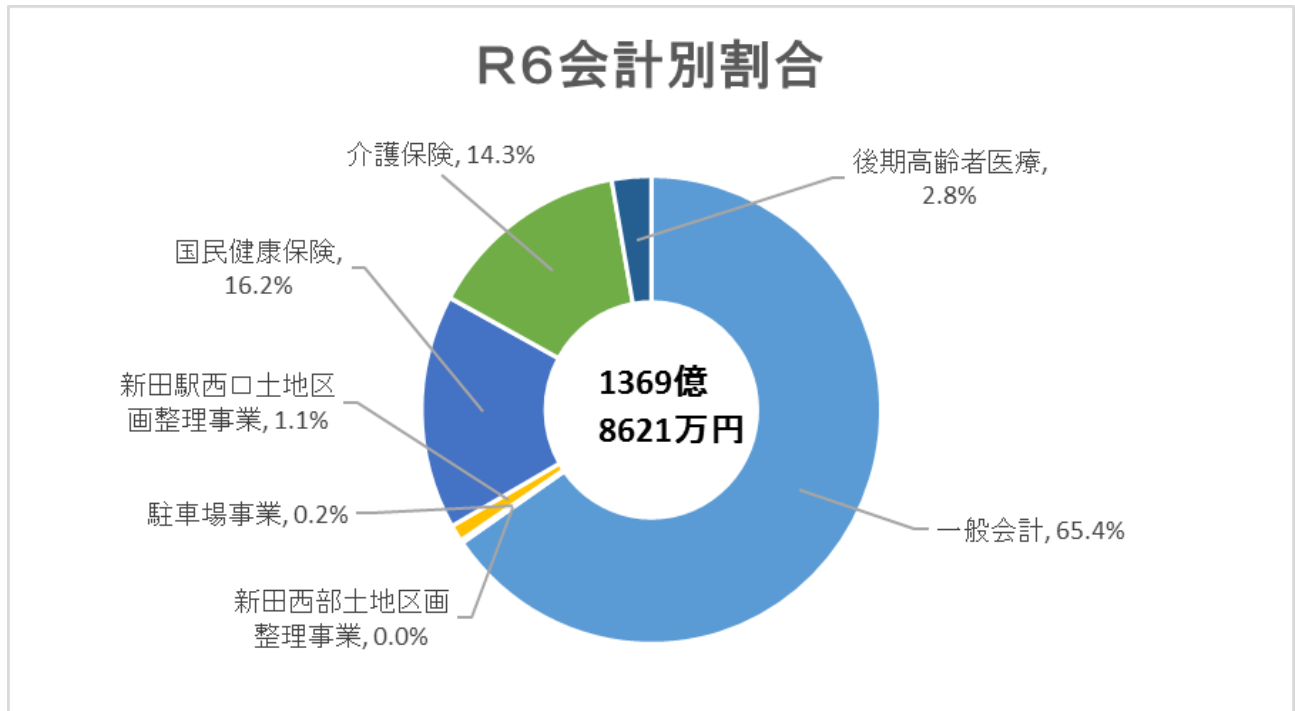
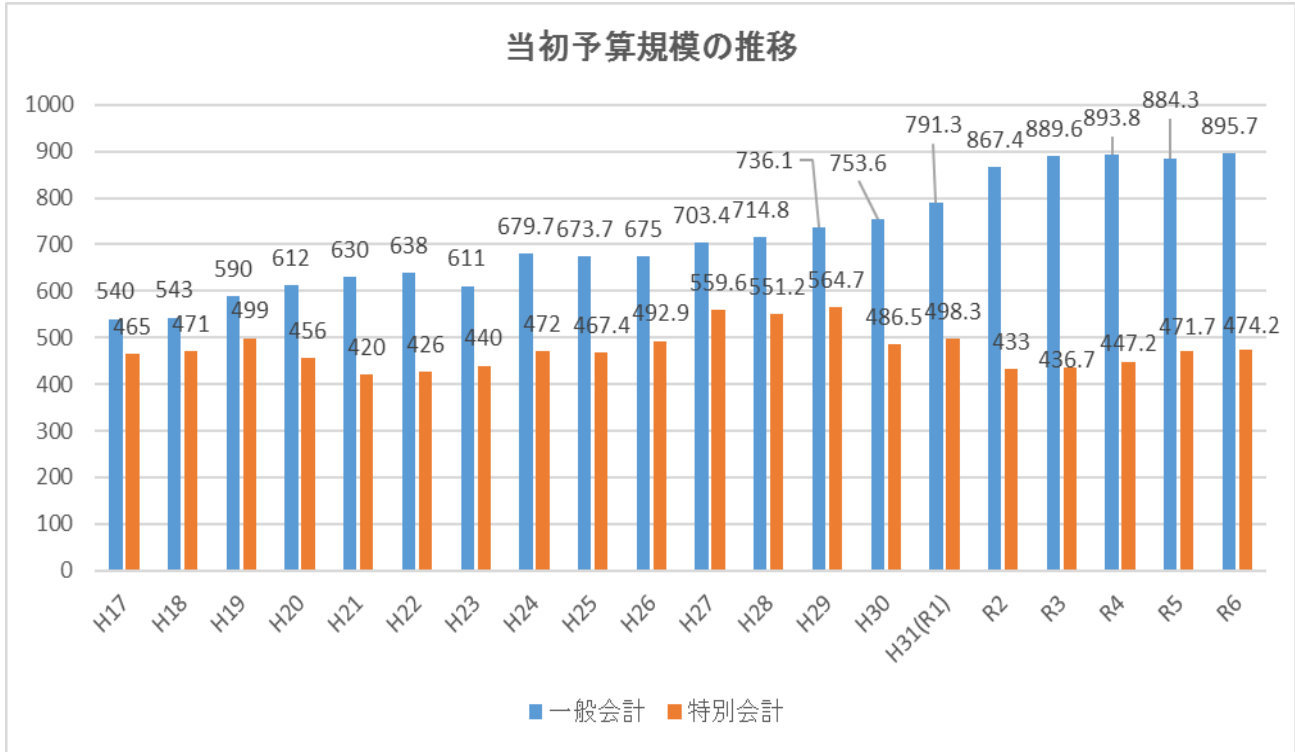
草加市の令和6年度当初予算額は、一般会計・特別会計・企業会計の全会計を合わせて1709億461万円となっています。

(単位：円)

区 分		R6	R5	R6-R5	増減率 (%)
一 般 会 計		895億6500万	884億2600万	11億3900万	1.3
特 別 会 計	新田西部 土地区画整理事業	4781万	6942万	△2161万	△ 31.1
	駐車場事業	2億3362万	1億9138万	4224万	22.1
	新田駅西口 土地区画整理事業	15億6945万	17億6230万	△1億9285万	△ 10.9
	国民健康保険	222億2670万	228億7040万	△6億4370万	△ 2.8
	介護保険	195億3993万	187億6497万	7億7496万	4.1
	後期高齢者医療	38億 370万	35億1602万	2億8768万	8.2
	小計	474億2121万	471億7449万	2億4672万	0.5
企 業 会 計	水道事業	84億4915万	78億3119万	6億1796万	7.9
	病院事業	157億2324万	155億7676万	1億4648万	0.9
	公共下水道事業	97億4601万	100億1678万	△2億7077万	△ 2.7
	小計	339億1840万	334億2473万	4億9367万	1.5
合 計		1709億 461万	1690億2522万	18億7939万	1.1

2 当初予算の推移

一般会計・特別会計予算の推移(20年間)は次のとおりです。



3 歳入の状況（一般会計）

歳入とは、市の収入のことで、市税などの「自主財源」や国庫補助金などの「依存財源」からなります。予算編成は、歳入と歳出のバランスをとりながら行っています。

令和6年度当初予算額(歳入)

(単位：円)

款		財源	R6	R5	R6-R5	増減率 (%)
1款	市税	自主	377億1013万	379億8947万	△2億7934万	△ 0.7
2款	地方譲与税	依存	4億6440万	4億3000万	3440万	8.0
3款	利子割交付金	依存	1200万	1300万	△100万	△ 7.7
4款	配当割交付金	依存	2億3300万	3億5000万	△1億1700万	△ 33.4
5款	株式等譲渡所得割交付金	依存	2億9600万	2億	9600万	48.0
6款	法人事業税交付金	依存	3億6600万	4億1500万	△4900万	△ 11.8
7款	地方消費税交付金	依存	64億4000万	60億	4億4000万	7.3
8款	環境性能割交付金	依存	1億 800万	5800万	5000万	86.2
9款	地方特例交付金	依存	14億7700万	3億 600万	11億7100万	382.7
10款	地方交付税	依存	43億5000万	39億	4億5000万	11.5
11款	交通安全対策特別交付金	依存	2100万	2500万	△400万	△ 16.0
12款	分担金及び負担金	自主	10億5524万	10億3128万	2396万	2.3
13款	使用料及び手数料	自主	6億6185万	6億4564万	1621万	2.5
14款	国庫支出金	依存	160億5470万	157億8674万	2億6796万	1.7
15款	県支出金	依存	59億6030万	59億8118万	△2088万	△ 0.3
16款	財産収入	自主	7875万	7195万	680万	9.5
17款	寄附金	自主	6億5618万	2億1901万	4億3717万	199.6
18款	繰入金	自主	73億 653万	65億8457万	7億2196万	11.0
19款	繰越金	自主	10億	10億	0	0.0
20款	諸収入	自主	12億6232万	15億8996万	△3億2764万	△ 20.6
21款	市債	依存	40億5160万	58億2920万	△17億7760万	△ 30.5
合 計			895億6500万	884億2600万	11億3900万	1.3

自主財源と依存財源の比率

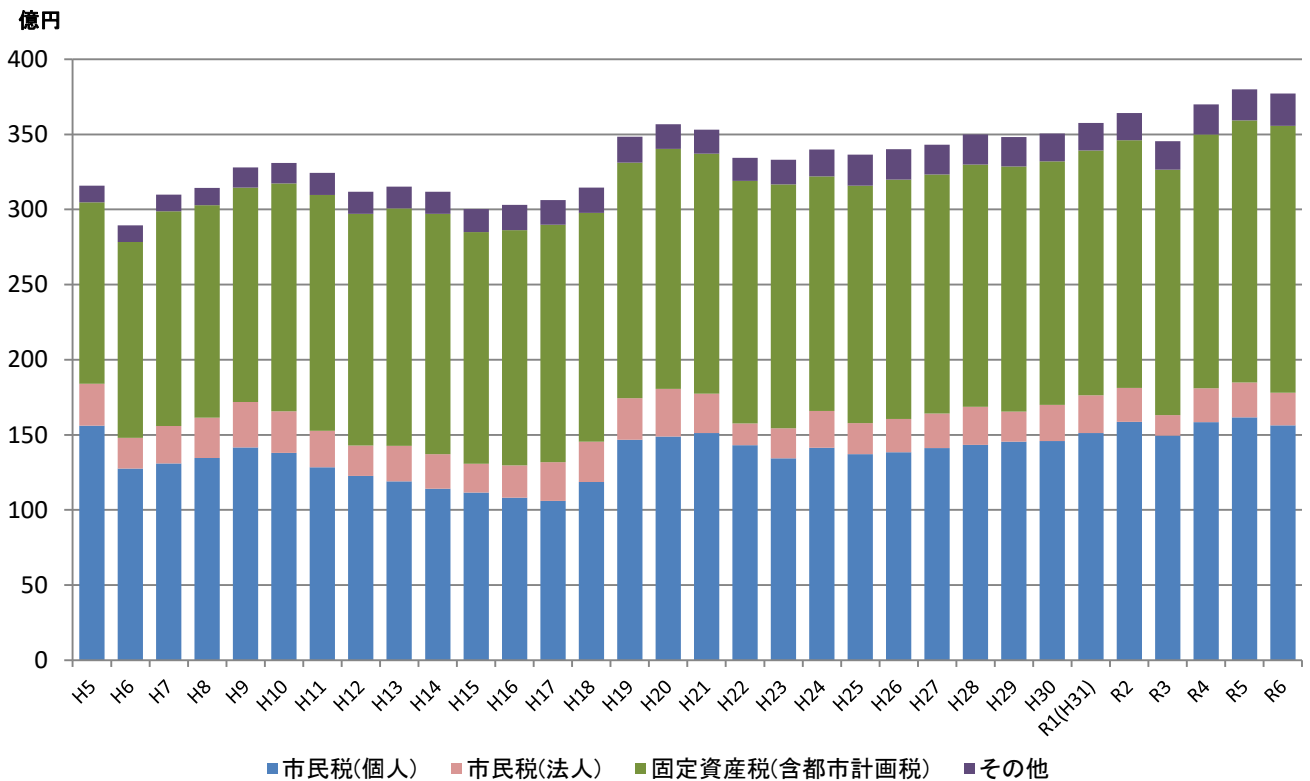
	自主財源	依存財源
R6(R5)	55.5%(55.6%)	44.5%(44.4%)

4 市税の状況（一般会計）

市税の推移（予算ベース）

（単位：円）

歳入	R2	R3	R4	R5	R6
市民税(個人)	158億6781万	149億4343万	158億4904万	161億6869万	156億3111万
市民税(法人)	22億5422万	13億6131万	22億5635万	23億1478万	21億7220万
固定資産税	138億8988万	137億6790万	142億1768万	147億168万	149億7648万
軽自動車税	2億5788万	2億7413万	3億774万	3億1774万	3億2119万
市たばこ税	15億5708万	16億3194万	17億125万	17億5265万	18億3264万
都市計画税	25億9602万	25億7302万	26億5739万	27億3393万	27億7651万
市税合計	364億2289万	345億5173万	369億8945万	379億8947万	377億1013万



5 歳出の状況（一般会計・款別）

歳出とは、市の支出のことです。

主に、民生費、土木費、教育費などに分類されます。

現在の市民生活の向上を図るだけでなく、将来の市民の生活基盤整備などの投資も行っています。

令和6年度当初予算額(歳出・款別)

(単位：円)

款		構成比 (%)	R6	R5	R6-R5	増加率 (%)
1款	議会費	0.5	4億 866万	4億1229万	△363万	△ 0.9
2款	総務費	13.0	116億2667万	130億3615万	△14億 948万	△ 10.8
3款	民生費	49.6	444億5378万	425億8420万	18億6958万	4.4
4款	衛生費	7.2	63億9710万	62億4805万	1億4905万	2.4
5款	労働費	0.1	4071万	4211万	△140万	△ 3.3
6款	農林水産業費	0.1	7312万	8724万	△1412万	△ 16.2
7款	商工費	0.9	8億3951万	5億7998万	2億5953万	44.7
8款	土木費	11.0	98億4001万	105億 294万	△6億6293万	△ 6.3
9款	消防費	3.8	34億 863万	29億3606万	4億7257万	16.1
10款	教育費	6.2	55億9549万	51億5308万	4億4241万	8.6
11款	災害復旧費	0.0	0.3万	0.3万	0	0
12款	公債費	7.5	67億6132万	67億2390万	3742万	0.6
13款	予備費	0.1	1億2000万	1億2000万	0	0
合 計		100.0	895億6500万	884億2600万	11億3900万	1.3

6 歳出の状況（一般会計・性質別）

令和6年度当初予算額(歳出・性質別)

(単位：円)

性質名称		構成比 (%)	R6	R5	R6-R5	
1	人件費	16.8	150億4713万	139億9660万	10億5053万	
2	物件費	14.2	126億7555万	133億3322万	△ 6億5767万	
3	維持補修費	0.3	2億2520万	2億1041万	1479万	
4	扶助費	23.1	206億7132万	198億4990万	8億2142万	
5	補助費等	19.0	170億 548万	147億3867万	22億6681万	
6	普通建設事業費	6.1	54億5094万	78億 569万	△ 23億5475万	
	(1)補助事業費	0.9	7億6855万	4億3637万	3億3218万	
	(2)単独	a 市単独事業	5.2	46億8239万	73億6932万	△ 26億8693万
		b 会社からの取得分	0.0	0	0	0
7	災害復旧費	0.0	0	0	0	
8	公債費	7.5	67億6132万	67億2390万	3742万	
9	積立金	0.0	2929万	2億4508万	△ 2億1579万	
10	投資及び出資金	0.0	0	0	0	
11	貸付金	0.4	3億8922万	3億1174万	7748万	
12	繰出金	12.5	111億8955万	110億9079万	9876万	
13	予備費	0.1	1億2000万	1億2000万	0	
合 計		100.0	895億6500万	884億2600万	11億3900万	

一口メモ①

◆一般会計歳出(性質別)予算と義務的経費

義務的経費と投資的経費

義務的経費とは、地方公共団体の歳出のうち、その支出が義務づけられ任意に節減できない経費で、きわめて硬直性の強い経費です。「**人件費**」、「**扶助費**」、「**公債費**」がここに該当します。

草加市	R2	R3	R4	R5	R6
予算額に占める 義務的経費の割合	43.3	43.3	43.8	45.9	47.4

投資的経費とは、その支出の効果が資本形成に向けられ、施設等がストックとして将来に残るものに支出される経費です。投資的経費には「**普通建設事業費**」などが該当します。

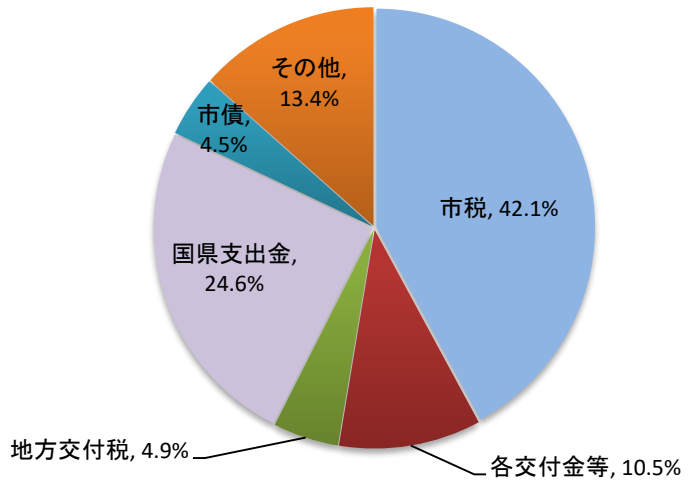
【参考文献】地方財務研究会『六訂 地方財政小辞典』ぎょうせい

7 歳入・歳出の構成比

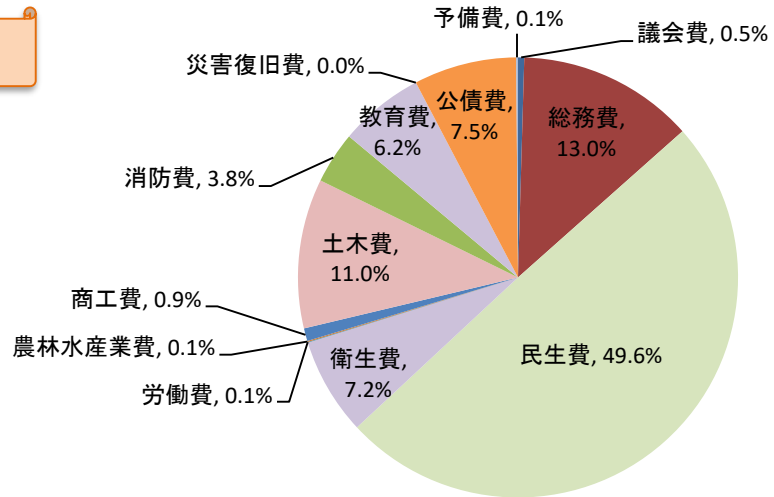
主な歳入の構成比

※各交付金等：地方譲与税、利子割交付金、配当割交付金、株式等譲渡所得割交付金、法人事業税交付金、地方消費税交付金、環境性能割交付金、地方特例交付金、交通安全対策特別交付金

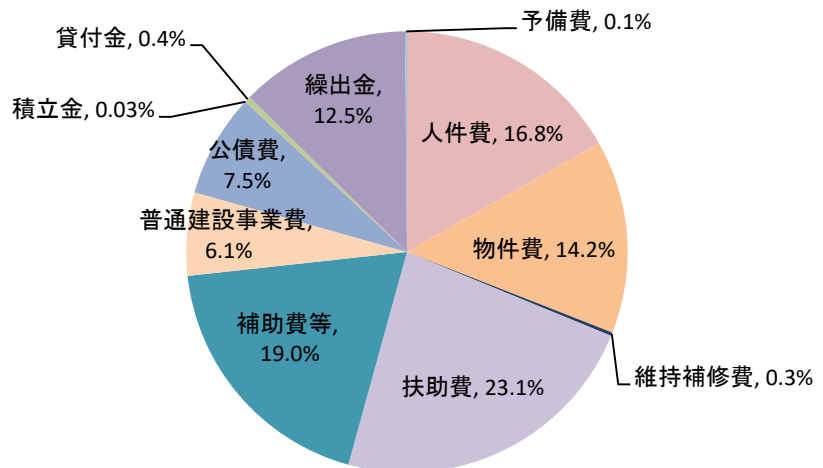
※その他：使用料及び手数料、財産収入、寄附金、繰入金、繰越金、諸収入、分担金及び負担金



歳出の構成比(款別)



歳出の構成比(性質別)



第3章 令和6年度予算の市債・繰出金の状況

1 市債（全会計）の状況①

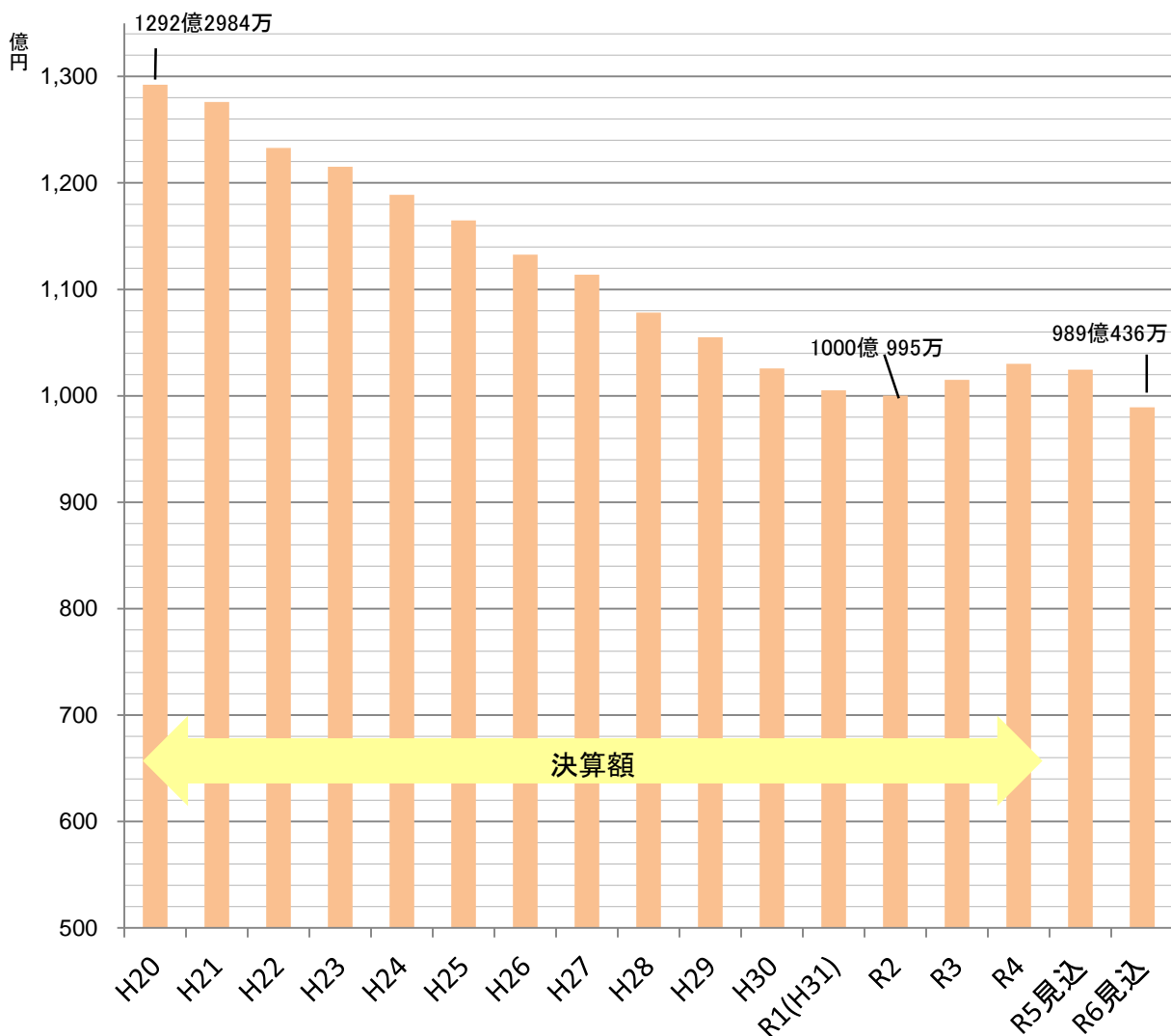
市債とは、市の借入金（借金）のことです。

一方、公債費とは借金の返済額のことです。

市債は、綾瀬川の水質改善や台風、大雨による水害を最小限に抑えるために行ってきた下水道や排水路の整備、学校の建て替えや校舎等の耐震化などの財源に充てたもので、草加市の治水や子どもたちの安全は着実に向上してきました。

借入金は増加傾向となっていました。市役所本庁舎の建設工事等の大型事業が完了したことなどにより、令和6年度市債残高は減少する見込みです。

①全会計 市債残高(決算ベース)



1 市債（全会計）の状況②

②各会計ごとの起債残高

（単位：円）

会 計	R6末見込額 (A)	R5末見込額 (B)	比較増減額 (A)-(B)	増減率(%) (A)-(B)/(B)×100
一般会計	668億5715万	692億7586万	△24億1871万	△ 3.5
うち普通債	367億8679万	369億3180万	△1億4501万	△ 0.4
うち臨時財政対策債等	300億7036万	323億4406万	△22億7370万	△ 7.0
新田西部 土地区画整理事業	0	1753万	△1753万	△ 100.0
駐車場整備事業	2250万	0	2250万	—
新田駅西口 土地区画整理事業	26億 508万	21億4166万	4億6342万	21.6
水道事業	17億9960万	14億8255万	3億1705万	21.4
病院事業	45億3259万	49億9696万	△4億6437万	△ 9.3
公共下水道事業	214億 655万	231億3419万	△17億2764万	△ 7.5
土地開発公社	16億8089万	14億 472万	2億7617万	19.7
合 計	989億 436万	1024億5347万	△35億4911万	△ 3.5

※臨時財政対策債等には臨時財政対策債、住民税等減税補てん債、減収補てん債が含まれます。

2 市債（一般会計）の状況

①当初予算における市債（借入金）と公債費（返済額）

(単位：円)

	R1(H31)	R2	R3	R4	R5	R6
市債 A	77億 390万	99億4210万	121億5570万	78億7150万	58億2920万	40億5160万
公債費 B	54億8559万	57億2542万	61億 676万	65億2207万	67億2390万	67億6132万
差引額 B-A	△22億1831万	△42億1668万	△60億4894万	△13億4943万	8億9470万	27億 972万

※公債費は利息を含みます。

②市債（借入金）の内訳

(単位：円)

	R1(H31)	R2	R3	R4	R5	R6
普通債	49億 390万	76億4210万	83億9570万	65億1150万	49億2920万	33億5160万
臨財債等	28億	23億	37億6000万	13億6000万	9億	7億
合計	77億 390万	99億4210万	121億5570万	78億7150万	58億2920万	40億5160万

※普通債は、道路建設、公共施設の整備、学校耐震化などを行う際の借入金です。

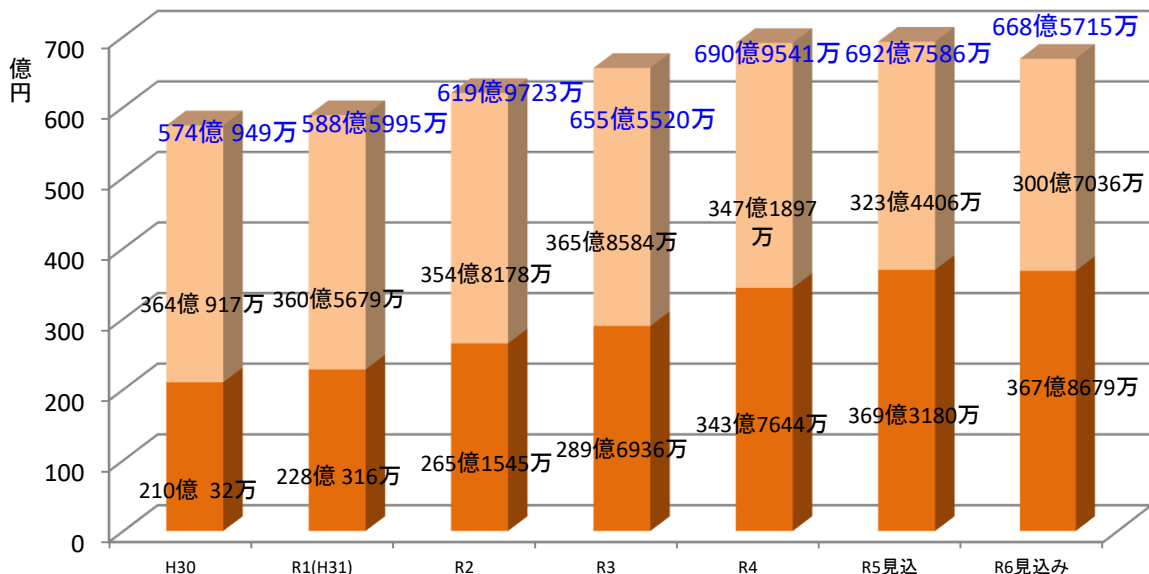
※臨財債等は、臨時財政対策債、住民税等減税補てん債、減収補てん債の借入金です。

一般的に、市債は道路建設などの投資的経費に充てるものですが、臨時財政対策債等は、地方財政法第5条の特例で投資的経費以外の経費にも充てられるものです。

③市債残高の推移（普通債・臨財債等）

■ 臨財債等

■ 普通債



※H30～R4は残高。R5・R6は年度末起債残高見込額です。

3 一般会計の繰出金の状況

令和6年度当初予算では、一般会計から、5特別会計と2企業会計への繰出金を計上しています。

その総額は135億8797万円で一般会計総額の15.2%となっています。

一般会計からの繰出金

(単位:円)

会 計	R6	R5	R6-R5	増減率 (%)
新田西部土地区画整理事業	4006万	6134万	△2128万	△ 34.7
新田駅西口土地区画整理事業	7億9307万	9億1207万	△1億1900万	△ 13.0
国民健康保険	24億9365万	21億8153万	3億1212万	14.3
介護保険	28億8579万	27億8803万	9776万	3.5
後期高齢者医療(負担金含む。※)	30億7206万	29億3266万	1億3940万	4.8
病院事業	16億	17億	△1億	△ 5.9
公共下水道事業	27億 334万	28億3000万	△1億2666万	△ 4.5
合 計	135億8797万	134億 563万	1億8234万	1.4

注1: 駐車場事業特別会計は平成25年度以降の繰出金はありませんので、表からは除いています。

注2: 後期高齢者医療には繰出金のほか、人間ドック等助成金、療養給付費負担金、後期高齢者医療広域連合負担金(合計23億9842万円)を含んでいます。その分、P14の性質別予算額の繰出金と金額が異なります。

おわりに

日本の経済は少子高齢化による人口減少社会を迎えていることから、かつてのような高度成長を期待するのは難しい状況にあります。

草加市でも、本格的な人口減少がまもなく始まることや、公共施設の老朽化による更新費用などを考慮すると、今後の財政状況はさらに厳しくなってくるものと考えられます。

そうした中でも、市民の皆さんに「地域の豊かさ」を実感していただけるよう、効果的・効率的な財政運営を行ってまいります。

一口メモ②

◆令和6年度市民一人当たりの当初予算額

令和6年度当初予算額を市民1人当たりで見ると次のようになります。

款		R6	R5	R6-R5	増減率 (%)
1	議会費	1627円	1643円	△16円	△ 1.0
2	総務費	4万6281円	5万1944円	△5663円	△ 10.9
3	民生費	17万6952円	16万9681円	7271円	4.3
4	衛生費	2万5464円	2万4896円	568円	2.3
5	労働費	162円	168円	△6円	△ 3.6
6	農林水産業費	291円	348円	△57円	△ 16.4
7	商工費	3342円	2311円	1031円	44.6
8	土木費	3万9169円	4万1850円	△2681円	△ 6.4
9	消防費	1万3568円	1万1699円	1869円	16.0
10	教育費	2万2274円	2万 533円	1741円	8.5
11	災害復旧費	0円	0円	0円	-
12	公債費	2万6914円	2万6792円	122円	0.5
13	予備費	478円	478円	0円	0.0
合計		35万6522円	35万2343円	4179円	1.2

※人口は各年1月1日現在を使用。

令和6年1月1日 人口 25万1219人

令和5年1月1日 人口 25万 966人

【資料】
水道事業・病院事業・公共下水道事業の概要

令和6年度草加市水道事業会計予算

1 収益的収支

[単位:千円]

区分	年度	令和6年度	令和5年度	比較増減	増減率(%)	備考
営業 収 支	営業収益	4,351,200	4,351,781	△ 581	△ 0.0%	
	給水収益	3,965,500	3,994,100	△ 28,600	△ 0.7%	
	受託工事収益	9,265	7,542	1,723	22.8%	
	その他の営業収益	376,435	350,139	26,296	7.5%	
	営業費用	4,617,035	4,637,358	△ 20,323	△ 0.4%	
	原水及び浄水費	2,014,969	2,161,084	△ 146,115	△ 6.8%	
	配水及び給水費	564,651	544,074	20,577	3.8%	
	受託工事費	46,247	44,245	2,002	4.5%	
	業務費	305,627	310,035	△ 4,408	△ 1.4%	
	総係費	289,078	276,282	12,796	4.6%	
	減価償却費	1,227,745	1,215,784	11,961	1.0%	
	資産減耗費	168,668	85,804	82,864	96.6%	
	その他営業費用	50	50	0	0.0%	
	営業利益	△ 265,835	△ 285,577	19,742	△ 6.9%	
営業収支比率	94.2%	93.8%	0.4	—		
営業外・ 特別 損益	営業外収益	261,095	256,938	4,157	1.6%	
	営業外費用	93,437	81,841	11,596	14.2%	
	経常利益	△ 98,177	△ 110,480	12,303	△ 11.1%	
	経常収支比率	97.9%	97.7%	0.2	—	
	特別利益	3	3	0	0.0%	
	特別損失	1,993	1,504	489	32.5%	
予備費	2,000	2,000	0	0.0%		
事業収益	4,612,298	4,608,722	3,576	0.1%		
事業費用	4,714,465	4,722,703	△ 8,238	△ 0.2%		
当年度純利益	△ 102,167	△ 113,981	11,814	△ 10.4%		

※主な項目のみ記載しています

2 資本的収支

[単位:千円]

区分	年度	令和6年度	令和5年度	比較増減	増減率(%)	備考
資本的収入		825,642	952,384	△ 126,742	△ 13.3%	
企業債		500,000	500,000	0	0.0%	
工事負担金		325,641	452,383	△ 126,742	△ 28.0%	
資産売却代金		1	1	0	0.0%	
資本的支出		3,734,688	3,108,486	626,202	20.1%	
建設改良費		3,551,736	2,914,011	637,725	21.9%	
企業債償還金		182,952	194,475	△ 11,523	△ 5.9%	
収支不足額		△ 2,909,046	△ 2,156,102	△ 752,944	34.9%	

3 業務状況

区分	年度	令和6年度	令和5年度	比較増減	備考
給水戸数		129,600戸	128,300戸	1,300戸	
年間総給水量		25,900,000m ³	26,100,000m ³	△ 200,000m ³	
一日平均給水量		70,959m ³	71,311m ³	△ 352m ³	

令和6年度草加市立病院事業会計予算

1 収益的収支

[単位:千円]

区分	年度	令和6年度	令和5年度	比較増減	増減率	備考
医業収支	医業収益	12,015,901	11,814,041	201,860	1.7%	
	入院収益	7,473,569	7,399,000	74,569	1.0%	R6:76.0%、R5:76.0%
	外来収益	3,830,134	3,700,639	129,495	3.5%	
	その他医業収益	712,198	714,402	△ 2,204	△0.3%	
	医業費用	13,997,732	13,674,750	322,982	2.4%	
	給与費	7,082,281	6,758,511	323,770	4.8%	
	材料費	3,001,458	3,001,458	0	0.0%	
	経費	2,935,934	2,946,568	△ 10,634	△0.4%	
	減価償却費	921,061	921,293	△ 232	△0.0%	
	資産減耗費	14,000	15,000	△ 1,000	△6.7%	
	医業利益	△ 1,981,831	△ 1,860,709	△ 121,122	△6.5%	
医業収支比率	85.8%	86.4%	△0.6%	-		
医業外・特損益	医業外収益	1,257,268	1,379,976	△ 122,708	△8.9%	
	医業外費用	467,059	472,999	△ 5,940	△1.3%	
	経常利益	△ 1,191,622	△ 953,732	△ 237,890	△24.9%	
	経常収支比率	91.8%	93.3%	△1.5%	-	
	特別利益	2,100	2,100	0	0.0%	
	特別損失	12,244	189,276	△ 177,032	△93.5%	
	予備費	2,000	2,000	0	0.0%	
事業収益	13,275,269	13,196,117	79,152	0.6%		
事業費用	14,479,035	14,339,025	140,010	1.0%		
当年度純利益	△ 1,203,766	△ 1,142,908	△ 60,858	△5.3%		
総収支比率	91.7%	92.0%	△0.3%	-		

※ 主な項目のみ記載しています。

2 資本的収支

[単位:千円]

区分	年度	令和6年度	令和5年度	比較増減	増減率	備考
資本的収入		350,720	351,560	△ 840	△0.2%	
企業債		0	0	0	-	
負担金		350,000	350,000	0	0.0%	
国・県補助金		200	200	0	0.0%	
固定資産売却代金		100	100	0	0.0%	
修学資金貸付金返還金		420	1,260	△ 840	△66.7%	
資本的支出		1,244,203	1,237,735	6,468	0.5%	
病院改築工事費		299,750	200,321	99,429	49.6%	
固定資産購入費		475,040	557,658	△ 82,618	△14.8%	
企業債償還金		464,373	474,716	△ 10,343	△2.2%	
修学資金貸付金(投資)		5,040	5,040	0	0.0%	
収支不足額		△ 893,483	△ 886,175	△ 7,308	△0.8%	

3 繰入金

[単位:千円]

区分	年度	令和6年度	令和5年度	比較増減	増減率	備考
繰入金	収益的収入(3条分)	1,250,000	1,350,000	△ 100,000	△7.4%	いずれも全額基準内繰入金
	資本的収入(4条分)	350,000	350,000	0	0.0%	同上
繰入金合計		1,600,000	1,700,000	△ 100,000	△5.9%	

4 業務状況

区分	年度	令和6年度	令和5年度	比較増減	備考
入院	病床利用率	76.0%	76.0%	0.0%	
	入院延患者数	105,410人	105,700人	△ 290人	R6年度:365日、R5年度:366日
	一日平均	289人	289人	0人	
	診療単価	70,900円	70,000円	900円	
外来	外来延患者数	204,820人	205,590人	△ 770人	R6年度:266日、R5年度:267日
	一日平均	770人	770人	0人	
	診療単価	18,700円	18,000円	700円	

令和6年度草加市公共下水道事業会計予算

1 収益の収支

[単位:千円]

区分	年度	令和6年度	令和5年度	比較増減	増減率	備考
営業 収 支	営業収益	3,297,564	3,316,580	△ 19,016	△ 0.6%	
	下水道使用料	2,703,228	2,705,727	△ 2,499	△ 0.1%	
	他会計負担金	593,917	610,480	△ 16,563	△ 2.7%	
	その他営業収益	419	373	46	12.3%	
	営業費用	5,404,613	5,335,409	69,204	1.3%	
	污水管渠費	303,737	274,393	29,344	10.7%	
	雨水管渠費	60,274	81,900	△ 21,626	△ 26.4%	
	雨水ポンプ場費	128,712	108,284	20,428	18.9%	
	水質規制費	7,581	7,400	181	2.4%	
	業務費	197,536	187,473	10,063	5.4%	
	総係費	220,291	201,905	18,386	9.1%	
	減価償却費	3,351,180	3,314,127	37,053	1.1%	
	資産減耗費	11,302	33,927	△ 22,625	△ 66.7%	
	流域下水道維持管理負担金	1,124,000	1,126,000	△ 2,000	△ 0.2%	
営業利益	△ 2,107,049	△ 2,018,829	△ 88,220	△ 4.4%		
営業収支比率	61.0%	62.2%	△ 1.2	-		
営業外・ 特別 損益	営業外収益	2,470,937	2,494,330	△ 23,393	△ 0.9%	
	営業外費用	432,314	477,887	△ 45,573	△ 9.5%	
	経常利益	△ 68,426	△ 2,386	△ 66,040	2,767.8%	
	経常収支比率	98.8%	100.0%	△ 1.2	-	
	特別利益	3	3	0	0.0%	
	特別損失	1,003	482	521	108.1%	
予備費	500	500	0	0.0%		
事業収益	5,768,504	5,810,913	△ 42,409	△ 0.7%		
事業費用	5,838,430	5,814,278	24,152	0.4%		
当年度純利益(収益的収支差引)	△ 69,926	△ 3,365	△ 66,561	1,978.0%		

※ 主な項目のみ記載しています。

2 資本的収支

[単位:千円]

区分	年度	令和6年度	令和5年度	比較増減	増減率	備考
資本的収入		2,477,164	2,760,433	△ 283,269	△ 10.3%	
受益者負担金		7,363	5,713	1,650	28.9%	
工事負担金		5,000	1	4,999	499,900.0%	
他会計負担金		76,026	91,296	△ 15,270	△ 16.7%	
補助金		630,711	744,204	△ 113,493	△ 15.3%	
企業債		923,600	1,025,900	△ 102,300	△ 10.0%	
長期貸付金返還金		1	1	0	0.0%	
出資金		834,463	893,318	△ 58,855	△ 6.6%	
資本的支出		3,907,581	4,202,499	△ 294,918	△ 7.0%	
建設改良費		1,255,939	1,458,358	△ 202,419	△ 13.9%	
企業債償還金		2,651,242	2,743,741	△ 92,499	△ 3.4%	
長期貸付金		400	400	0	0.0%	
収支不足額		△ 1,430,417	△ 1,442,066	11,649	0.8%	

3 繰入金

[単位:千円]

区分	年度	令和6年度	令和5年度	比較増減	増減率	備考
繰入金	収益的収入(3条分)	1,230,637	1,283,752	△ 53,115	△ 4.1%	
	資本的収入(4条分)	1,472,700	1,546,248	△ 73,548	△ 4.8%	
繰入金合計		2,703,337	2,830,000	△ 126,663	△ 4.5%	

4 業務状況

区分	年度	令和6年度	令和5年度	比較増減	備考
水洗化世帯数(世帯)		117,500	115,500	2,000	
総汚水量(m ³)		28,100,000	28,150,000	△ 50,000	
有収水量(m ³)		24,745,000	24,845,000	△ 100,000	

草加市の令和6年度当初予算の概要

発行日：令和6年3月

発行者：草加市総合政策部財政課

〒340-8550 草加市高砂一丁目1番1号

TEL048-922-0761（財政課直通）

FAX048-922-1547

e-mail：zaiseika@city.soka.saitama.jp